

บทที่ 2

การปฏิบัติตามมาตรการป้องกันและแก้ไขผลกระทบสิ่งแวดล้อม

2.1 การปฏิบัติตามมาตรการป้องกันและแก้ไขผลกระทบสิ่งแวดล้อม

ฉบับประจำเดือนมกราคม - มิถุนายน 2568

โครงการ นิคมโน เจริญนคร ตั้งอยู่ที่ถนนเจริญนคร แขวงดาวคะนอง เขตธนบุรี กรุงเทพมหานคร ดำเนินการ โดย บริษัท เสนา เอชเอชพี 5 จำกัด ซึ่งโครงการก่อสร้างอาคารชุดพักอาศัย ขนาดความสูง 36 ชั้น ความสูง 134.33 เมตร ความสูงวัดถึงส่วนที่สูงที่สุดของอาคาร จำนวน 1 อาคาร และอาคารร้านค้า ขนาดชั้นเดียว จำนวน 1 อาคาร ความสูง 5.20 เมตร ความสูงวัดถึงระดับหลังคา มีจำนวนห้องชุดรวมทั้งสิ้น 539 ห้อง (แบ่งเป็น ห้องชุดพักอาศัย 537 ห้อง และห้องชุดเพื่อการพาณิชย์ (ร้านค้า) 2 ห้อง) โดยจะก่อสร้างบนโฉนดที่ดิน จำนวน 6 แปลง ขนาดพื้นที่โครงการ 3-1-86.7 15 หรือ 5,546.8 ตารางเมตร โครงการบริษัท เสนา เอชเอชพี 5 จำกัด

โครงการเข้าข่ายที่จะต้องศึกษาและจัดทำรายงานการวิเคราะห์ผลกระทบสิ่งแวดล้อม ในขั้นของการขออนุญาตก่อสร้าง ตามประกาศกระทรวงทรัพยากรธรรมชาติและสิ่งแวดล้อม เรื่อง กำหนดประเภทและขนาดของโครงการหรือกิจการซึ่งต้องจัดทำรายงานการวิเคราะห์ผลกระทบสิ่งแวดล้อม และหลักเกณฑ์ วิธีการ ระเบียบปฏิบัติ และแนวทางการจัดทำรายงานการวิเคราะห์ ผลกระทบสิ่งแวดล้อม พ.ศ. 2555 ที่กำหนดให้โรงแรมหรือสถานที่พักตากอากาศตามกฎหมายว่าด้วยโรงแรมที่มีจำนวนห้องพักตั้งแต่ 80 ห้องขึ้นไป หรือมีพื้นที่ใช้สอยตั้งแต่ 4,000 ตารางเมตรขึ้นไป ต้องจัดทำรายงานการ วิเคราะห์ผลกระทบสิ่งแวดล้อมเสนอต่อสำนักงานนโยบายและแผนทรัพยากรธรรมชาติและสิ่งแวดล้อม (สผ.) เพื่อประกอบการพิจารณาก่อนการดำเนินการ

บริษัท สเปเชียล แล็บ เอ็นไว แอนด์ คอนซัลแตนท์ จำกัด ได้ดำเนินการติดตามตรวจสอบผลการปฏิบัติตามมาตรการป้องกันและแก้ไขผลกระทบสิ่งแวดล้อม ในช่วงดำเนินการ นิคมโน เจริญนคร โดยอาศัยข้อมูลจากการสัมภาษณ์เจ้าหน้าที่ การตรวจสอบเอกสารที่เกี่ยวข้อง และตรวจสอบสภาพพื้นที่จริง พร้อมเสนอแนะแนวทางการแก้ไขปัญหาให้เป็นไปตามมาตรการป้องกันและแก้ไขผลกระทบสิ่งแวดล้อม ในแต่ละด้านที่ได้กำหนดไว้ในรายงานการศึกษาผลกระทบสิ่งแวดล้อม

2.2 ผลการปฏิบัติตามมาตรการป้องกันและแก้ไขผลกระทบสิ่งแวดล้อม

มาตรการป้องกันและแก้ไขผลกระทบสิ่งแวดล้อมในช่วงดำเนินการ พบว่า โครงการ นิคมโน เจริญนคร ได้ปฏิบัติตามมาตรการป้องกันและแก้ไขผลกระทบสิ่งแวดล้อมเป็นอย่างดี โดยผลการปฏิบัติตามมาตรการฯ ในช่วงดำเนินการ ดังแสดงในตารางที่ 2.2-1

ตารางที่ 2.2-1 สรุปผลการปฏิบัติตามมาตรการป้องกันและแก้ไขผลกระทบสิ่งแวดล้อมในโครงการ นิคมโน เจริญนคร (ช่วงเปิดดำเนินการ)

องค์ประกอบทางสิ่งแวดล้อม และคุณค่าต่างๆ	มาตรการป้องกัน และแก้ไขผลกระทบสิ่งแวดล้อม	รายละเอียดการปฏิบัติตามมาตรการป้องกัน และแก้ไขผลกระทบสิ่งแวดล้อม	ปัญหา อุปสรรค และแนวทางแก้ไข	หลักฐานและ เอกสารประกอบ
1. มาตรการทั่วไป	โครงการจะต้องปฏิบัติตามมาตรการป้องกันและแก้ไขผลกระทบสิ่งแวดล้อมและมาตรการติดตามตรวจสอบผลกระทบสิ่งแวดล้อม ตามที่เสนอไว้ในรายงานการประเมินผลกระทบสิ่งแวดล้อมโครงการ นิคมโน เจริญนคร ตั้งอยู่ถนนเจริญนคร แขวงดาวคะนอง เขตธนบุรี กรุงเทพมหานคร เป็นโครงการอาคารชุดพักอาศัย มีจำนวนห้องชุดรวมทั้งสิ้น 539 ห้อง (แบ่งเป็น ห้องชุดพักอาศัย 537 ห้อง และห้องชุดเพื่อการพาณิชย์ (ร้านค้า) 2 ห้อง) เป็นอาคารขนาดความสูง 36 ชั้น ความสูง 134.33 เมตร (ความสูงวัดถึงส่วนที่สูงที่สุดของอาคาร) จำนวน 1 อาคาร และอาคารร้านค้า ขนาดชั้นเดียว จำนวน 1 อาคาร ความสูง 5.20 เมตร (ความสูงวัดถึงระดับหลังคา) มีขนาดพื้นที่โครงการ 3-1-86.7 ไร่ (5,546.8 ตารางเมตร) จัดทำรายงานการประเมินผลกระทบสิ่งแวดล้อม โดย บริษัทกรีนดีเวลอปเม้นท์ จำกัด ดังรายละเอียดต่อไปนี้	- โครงการจะต้องปฏิบัติตามมาตรการป้องกันและแก้ไขผลกระทบสิ่งแวดล้อมและมาตรการติดตามตรวจสอบผลกระทบสิ่งแวดล้อม ตามที่เสนอไว้ในรายงานการประเมินผลกระทบสิ่งแวดล้อม	-	-
	1) โครงการจะต้องยึดถือปฏิบัติตามมาตรการป้องกันและแก้ไขผลกระทบสิ่งแวดล้อม และมาตรการติดตามตรวจสอบผลกระทบสิ่งแวดล้อมตามที่เสนอไว้ในรายงานการประเมินผลกระทบสิ่งแวดล้อมโครงการ นิคมโน เจริญนครของบริษัท เสนา เอชเอชพี 5 จำกัด อย่างเคร่งครัด	- โครงการจะต้องยึดถือปฏิบัติตามมาตรการป้องกันและแก้ไขผลกระทบสิ่งแวดล้อม และมาตรการติดตามตรวจสอบผลกระทบสิ่งแวดล้อม ตามที่เสนอไว้ในรายงานการประเมินผลกระทบสิ่งแวดล้อมโครงการ นิคมโน เจริญนคร ของบริษัท เสนา เอชเอชพี 5 จำกัด อย่างเคร่งครัด	-	-

ตารางที่ 2.2-1 (ต่อ) สรุปผลการปฏิบัติตามมาตรการป้องกันและแก้ไขผลกระทบสิ่งแวดล้อมในโครงการ นิคมโน เจริญนคร (ช่วงเปิดดำเนินการ)

องค์ประกอบทางสิ่งแวดล้อม และคุณค่าต่างๆ	มาตรการป้องกัน และแก้ไขผลกระทบสิ่งแวดล้อม	รายละเอียดการปฏิบัติตามมาตรการป้องกัน และแก้ไขผลกระทบสิ่งแวดล้อม	ปัญหา อุปสรรค และแนวทางแก้ไข	หลักฐานและ เอกสารประกอบ
1. มาตรการทั่วไป (ต่อ)	2) โครงการต้องบันทึกผลการติดตามตรวจสอบการดำเนินการหรือการปฏิบัติตามมาตรการป้องกันและแก้ไขผลกระทบสิ่งแวดล้อม และมาตรการติดตามตรวจสอบผลกระทบสิ่งแวดล้อมตามที่เสนอไว้ในรายงานการประเมินผลกระทบสิ่งแวดล้อม และส่งผลการดำเนินการมายังหน่วยงานผู้อนุญาตและสำนักงานนโยบายและแผนทรัพยากรธรรมชาติและสิ่งแวดล้อม ตามแนวทางการ	- โครงการได้ว่าจ้างหน่วยงานกลาง คือ บริษัท สเปเชียล แล็บ เอ็นไว แอนด์ คอนซัลแตนท์ เป็นหน่วยงานกลาง ในการจัดทำรายงานผลการปฏิบัติตามมาตรการป้องกันและแก้ไขผลกระทบสิ่งแวดล้อม และมาตรการติดตามตรวจสอบผลกระทบสิ่งแวดล้อมตามที่เสนอไว้ในรายงานการประเมินผลกระทบสิ่งแวดล้อม และส่งผลการดำเนินการมายังหน่วยงานผู้อนุญาตและสำนักงานนโยบายและแผนทรัพยากรธรรมชาติและสิ่งแวดล้อม	-	-
	3) ในกรณีที่โครงการมีความจำเป็นต้องเปลี่ยนแปลงรายละเอียดโครงการหรือมาตรการป้องกันและแก้ไขผลกระทบสิ่งแวดล้อม และมาตรการติดตามตรวจสอบผลกระทบสิ่งแวดล้อม ตามที่ เสนอไว้ใน รายงานการประเมินผลกระทบสิ่งแวดล้อมที่ได้รับความเห็นชอบไว้แล้วให้โครงการแจ้งให้หน่วยงานที่มีอำนาจหน้าที่ในการพิจารณาอนุมัติหรืออนุญาตดำเนินการดังนี้ (1) หากหน่วยงานผู้อนุมัติหรืออนุญาตเห็นว่าการเปลี่ยนแปลงดังกล่าวเกิดผลดีต่อสิ่งแวดล้อมมากกว่าหรือเทียบเท่ามาตรการที่กำหนดไว้ในรายงานการประเมินผลกระทบสิ่งแวดล้อมที่ได้รับ ความเห็นชอบไว้แล้วให้หน่วยงานผู้อนุมัติหรืออนุญาตรับจดแจ้งให้เป็นไปตามหลักเกณฑ์ และเงื่อนไขที่กำหนดไว้ในกฎหมายนั้น ๆ ต่อไปพร้อมกับให้จัดทำสำเนาการเปลี่ยนแปลงดังกล่าวข้างต้นที่รับจดแจ้งไว้ แจ้งให้กับสำนักงานนโยบายและแผนทรัพยากรธรรมชาติและสิ่งแวดล้อม เพื่อทราบ	- ปัจจุบันโครงการยังไม่มีเปลี่ยนแปลงรายละเอียดโครงการ หากโครงการมีความจำเป็นต้องเปลี่ยนแปลงรายละเอียดโครงการหรือมาตรการป้องกันและแก้ไขผลกระทบสิ่งแวดล้อม และมาตรการติดตามตรวจสอบผลกระทบสิ่งแวดล้อมตามที่เสนอไว้ในรายงานการประเมินผลกระทบสิ่งแวดล้อมที่ได้รับความเห็นชอบไว้แล้ว ให้โครงการแจ้งหน่วยงานที่มีอำนาจหน้าที่ การพิจารณาอนุมัติหรืออนุญาต	-	-

ตารางที่ 2.2-1 (ต่อ) สรุปผลการปฏิบัติตามมาตรการป้องกันและแก้ไขผลกระทบสิ่งแวดล้อมในโครงการ นิคมโน เจริญนคร (ช่วงเปิดดำเนินการ)

องค์ประกอบทางสิ่งแวดล้อม และคุณค่าต่างๆ	มาตรการป้องกัน และแก้ไขผลกระทบสิ่งแวดล้อม	รายละเอียดการปฏิบัติตามมาตรการป้องกัน และ แก้ไขผลกระทบสิ่งแวดล้อม	ปัญหา อุปสรรค และการแก้ไข	หลักฐานและ เอกสารประกอบ
1. มาตรการทั่วไป (ต่อ)	(2) หากหน่วยงานผู้อนุมัติหรืออนุญาต เห็นว่าการเปลี่ยนแปลงดังกล่าวอาจกระทบต่อสาระสำคัญในรายงานการประเมินผลกระทบสิ่งแวดล้อมที่ได้รับความเห็นชอบไว้แล้ว ให้หน่วยงานผู้อนุมัติหรืออนุญาต จัดส่งรายงานการเปลี่ยนแปลงดังกล่าว ให้สำนักงานนโยบายและแผนทรัพยากรธรรมชาติและสิ่งแวดล้อม เพื่อเสนอให้คณะกรรมการผู้ชำนาญการพิจารณารายงานการประเมินผลกระทบสิ่งแวดล้อม (คชก.) ชุดที่เกี่ยวข้องให้ความเห็นชอบประกอบก่อนดำเนินการเปลี่ยนแปลง และเมื่อโครงการได้รับอนุมัติหรืออนุญาตให้มีการเปลี่ยนแปลง ให้หน่วยงานผู้อนุมัติหรืออนุญาตแจ้งผลการเปลี่ยนแปลงดังกล่าวให้สำนักงานนโยบายและแผนทรัพยากรธรรมชาติและสิ่งแวดล้อม เพื่อทราบ	- ปัจจุบันโครงการยังไม่มีเปลี่ยนแปลงรายละเอียดโครงการ หากโครงการมีความจำเป็นต้องเปลี่ยนแปลงรายละเอียดโครงการหรือมาตรการป้องกันและแก้ไขผลกระทบสิ่งแวดล้อม และมาตรการติดตามตรวจสอบผลกระทบสิ่งแวดล้อม ตามที่เสนอไว้ในรายงานการประเมินผลกระทบสิ่งแวดล้อมที่ได้รับความเห็นชอบไว้แล้ว ให้โครงการแจ้งหน่วยงานที่มีอำนาจหน้าที่การพิจารณาอนุมัติหรืออนุญาต	-	-
	4) เมื่อเจ้าของโครงการดำเนินโครงการเสร็จสิ้นแล้วและก่อนที่จะมีการโอนกรรมสิทธิ์ให้กับนิติบุคคล (ในกรณีที่มีการโอนสิทธิ) เจ้าของโครงการมีหน้าที่ต้องแจ้งให้นิติบุคคลผู้รับโอนทราบถึงสิทธิและหน้าที่ในการปฏิบัติตามมาตรการป้องกันและแก้ไขผลกระทบสิ่งแวดล้อม และมาตรการติดตามตรวจสอบผลกระทบสิ่งแวดล้อมที่ระบุไว้ในรายงานการประเมินผลกระทบสิ่งแวดล้อมอย่างเคร่งครัด หากเจ้าของโครงการไม่มีหลักฐานการแจ้งสิทธิและหน้าที่ และหลักฐานการรับทราบถึงสิทธิและหน้าที่ดังกล่าวของนิติบุคคล ให้ถือว่าเจ้าของโครงการยังต้องรับผิดชอบตามสิทธิและหน้าที่ที่กำหนดไว้ในมาตรการป้องกัน และแก้ไขผลกระทบสิ่งแวดล้อม และมาตรการติดตามตรวจสอบผลกระทบสิ่งแวดล้อม ที่ระบุไว้ในรายงานการประเมินผลกระทบสิ่งแวดล้อมอย่างเคร่งครัด	- โครงการจัดให้มีเจ้าหน้าที่ของโครงการควบคุมดูแลไม่ให้ผู้พักอาศัยเกิดความแตกตื่น และกีดขวางการปฏิบัติงานของเจ้าหน้าที่ดับเพลิง ทั้งนี้โครงการได้จัดให้มีแผนป้องกันและระงับอัคคีภัย และการซ้อมอพยพหนีไฟเป็นประจำปี ปีละ 1 ครั้ง ซึ่งมีการซ้อมอพยพหนีไฟเมื่อ ปลายปี 2567	-	ภาพที่ 2-12

ตารางที่ 2.2-1 (ต่อ) สรุปผลการปฏิบัติตามมาตรการป้องกันและแก้ไขผลกระทบสิ่งแวดล้อมในโครงการ นิคมโน เจริญนคร (ช่วงเปิดดำเนินการ)

องค์ประกอบทางสิ่งแวดล้อม และคุณค่าต่างๆ	มาตรการป้องกัน และแก้ไขผลกระทบสิ่งแวดล้อม	รายละเอียดการปฏิบัติตามมาตรการป้องกัน และแก้ไขผลกระทบสิ่งแวดล้อม	ปัญหา อุปสรรค และการแก้ไข	หลักฐานและ เอกสารประกอบ
1. ทรัพยากรสิ่งแวดล้อมทางกายภาพ				
1.1 ลักษณะภูมิประเทศ	1. จัดให้มีรั้วรอบพื้นที่โครงการเพื่อกันขอบเขตพื้นที่อย่างชัดเจน และป้องกันการพังทลายของดินสู่พื้นที่ข้างเคียง	- โครงการจัดทำรั้วรอบพื้นที่โครงการเพื่อกันขอบเขตพื้นที่อย่างชัดเจน และป้องกันการพังทลายของดินสู่พื้นที่ข้างเคียง	-	ภาพที่ 2-2
	2. จัดให้มีการปลูกไม้ยืนต้น ไม้พุ่มไม้คลุมดิน ภายในโครงการ โดยเฉพาะบริเวณแนวเขตที่ดินเพื่อให้พืชช่วยยึดหน้าดิน	- โครงการจัดให้มีพื้นที่สีเขียว โดยการปลูกไม้ยืนต้น ไม้พุ่มไม้คลุมดิน ภายในโครงการโดยเฉพาะบริเวณแนวเขตที่ดินเพื่อให้พืชช่วยยึดหน้าดิน	-	ภาพที่ 2-3
1.2 คุณภาพอากาศ	1. มาตรการป้องกันผลกระทบด้านฝุ่นละออง (1) ควบคุมความเร็วของรถภายในโครงการ เช่น ป้ายจำกัดความเร็ว สันนุนลดความเร็วเพื่อไม่ให้เกิดการฟุ้งกระจายของฝุ่นบนผิวถนน (2) ดูแลรักษาความสะอาดถนนภายในโครงการโดยฉีดล้างถนนเป็นประจำสม่ำเสมอ (3) จัดให้มีพื้นที่สีเขียวภายในพื้นที่โครงการ เพื่อให้ต้นไม้ดังกล่าวช่วยดูดซับมลพิษจากที่จอดรถของโครงการ (4) โครงการต้องจัดให้มีเจ้าหน้าที่ควบคุมและตรวจสอบการปฏิบัติตามมาตรการอย่างเคร่งครัด	- โครงการได้จัดให้มีป้ายจำกัดความเร็ว สันนุนลดความเร็วเพื่อไม่ให้เกิดการฟุ้งของฝุ่นบนผิวถนน - โครงการจัดให้มีพนักงานทำความสะอาด ล้างถนนภายในโครงการเป็นประจำทุกวัน - โครงการจัดให้มีพื้นที่สีเขียวในพื้นที่โครงการเพื่อให้ต้นไม้ช่วยดูดซับมลพิษจากที่จอดรถ - โครงการจัดให้มีเจ้าหน้าที่ควบคุมและตรวจสอบการปฏิบัติตามมาตรการอย่างเคร่งครัด	-	ภาพที่ 2-4
	2. มาตรการป้องกันผลกระทบมลพิษ (1) โครงการจัดให้มีที่จอดรถชั้นที่ 1-5 มีลักษณะเปิดโล่ง ปิดทึบ มีลมพัดผ่านตลอดเวลา สามารถระบายอากาศได้อย่างสะดวกตลอดเวลา มิให้มีการสะสมของมลพิษ	- โครงการจัดให้มีที่จอดรถชั้น ที่ 1-5 เป็นลักษณะเปิดโล่ง มีลมพัดผ่านตลอดเวลา สามารถระบายอากาศได้อย่างสะดวกตลอดเวลา	-	ภาพที่ 2-4

ตารางที่ 2.2-1 (ต่อ) สรุปผลการปฏิบัติตามมาตรการป้องกันและแก้ไขผลกระทบสิ่งแวดล้อมในโครงการ นิคมโน เจริญนคร (ช่วงเปิดดำเนินการ)

องค์ประกอบทางสิ่งแวดล้อม และคุณค่าต่างๆ	มาตรการป้องกัน และแก้ไขผลกระทบสิ่งแวดล้อม	รายละเอียดการปฏิบัติตามมาตรการป้องกัน และแก้ไขผลกระทบสิ่งแวดล้อม	ปัญหา อุปสรรค และการแก้ไข	หลักฐานและ เอกสารประกอบ
1. ทรัพยากรสิ่งแวดล้อมทางกายภาพ (ต่อ)				
1.2 คุณภาพอากาศ (ต่อ)	<p>(2) จัดทำป้ายและสัญลักษณ์จราจรบนพื้นทางให้ชัดเจนและไม่ก่อให้เกิดความสับสนของผู้ขับขี่ทำให้การเคลื่อนตัวของรถในโครงการ และบริเวณทางเข้า - ออก โครงการสามารถทำได้อย่างดีและปลอดภัย</p> <p>(3) โครงการจะกำหนดให้มีมาตรการในการจัดการดูแลพื้นที่สีเขียวให้สามารถอยู่ได้อย่างยั่งยืน ดังนี้</p> <ul style="list-style-type: none"> - กำหนดให้รดน้ำต้นไม้ทุกวัน วันละครั้ง - ใส่ปุ๋ย ถอนวัชพืช โดยทำเป็นประจำ - ตัดแต่งให้มีความสวยงาม - ปลูกลูกไม้ชิดเขตทดแทนต้นไม้ที่ตายไป - จัดให้ผู้รับผิดชอบ ในการดูแลพื้นที่สีเขียวให้มีความสมบูรณ์ <p>(4) จัดให้มีพื้นที่สีเขียวภายในโครงการ ขนาดพื้นที่รวมทั้งสิ้น 1,963.46 ตารางเมตร เพื่อให้ต้นไม้ดังกล่าวช่วยดูดซับมลพิษจากที่จอดรถของโครงการ โดยพันธุ์ไม้ที่โครงการเลือกปลูกมีความสามารถในการดูดซับก๊าซคาร์บอนมอนอกไซด์ (CO) เมื่อเทียบเป็นคาร์บอน (C) ได้รวมประมาณ 2,232 กรัม/วัน</p>	<p>- โครงการจัดให้มีป้ายสัญลักษณ์จราจรบนพื้นทางซึ่งเป็นลูกศรชี้ทิศทางการเดินรถอย่างชัดเจนและไม่ทำให้เกิดความสับสนของผู้ขับขี่</p> <p>- โครงการจัดให้มีเจ้าหน้าที่ดูแลพื้นที่สีเขียวภายในโครงการ โดยมีการรดน้ำต้นไม้ ใส่ปุ๋ย ตัดหญ้า ตัดแต่งให้มีความสวยงาม รวมถึงปลูกลูกไม้ทดแทนต้นไม้ที่ตายไป</p> <p>- โครงการจัดให้มีพื้นที่สีเขียวภายในโครงการบริเวณโดยรอบโครงการชั้นที่ 1 ชั้นที่ 6 และชั้นที่ 32 โดยเลือกปลูกพันธุ์ไม้ที่มีความสามารถในการดูดซับก๊าซคาร์บอนมอนอกไซด์จากที่จอดรถของโครงการ</p>	<p>-</p> <p>-</p> <p>-</p>	<p>ภาพที่ 2-4</p> <p>ภาพที่ 2-21</p> <p>ภาพที่ 2-3</p>
1.3 เสียง	<p>1. จัดให้มีการทำสัญญาณชะลอความเร็วของรถบนถนนภายในโครงการเพื่อชะลอความเร็วของรถ และลดเสียงจากการวิ่งของรถ</p> <p>2. โครงการจัดให้มีที่จอดรถชั้นที่ 1-5 มีลักษณะเปิดโล่ง ปิดทึบ มีลมพัดผ่านตลอดเวลา สามารถระบายอากาศได้อย่างสะดวกตลอดเวลา มิให้เกิดการสะสมของมลพิษ</p>	<p>- โครงการจัดให้มีการทำสัญญาณชะลอความเร็วของรถบนถนนภายในโครงการ</p> <p>- โครงการจัดให้มีที่จอดรถชั้นที่ 1-5 เป็นลักษณะเปิดโล่งมีลมพัดผ่านตลอดเวลา สามารถระบายอากาศได้อย่างสะดวกตลอดเวลา</p>	<p>-</p> <p>-</p>	<p>ภาพที่ 2-4</p> <p>ภาพที่ 2-4</p>

ตารางที่ 2.2-1 (ต่อ) สรุปผลการปฏิบัติตามมาตรการป้องกันและแก้ไขผลกระทบสิ่งแวดล้อมในโครงการ นิคมโน เจริญนคร (ช่วงเปิดดำเนินการ)

องค์ประกอบทางสิ่งแวดล้อม และคุณค่าต่างๆ	มาตรการป้องกัน และแก้ไขผลกระทบสิ่งแวดล้อม	รายละเอียดการปฏิบัติตามมาตรการป้องกัน และแก้ไขผลกระทบสิ่งแวดล้อม	ปัญหา อุปสรรค และการแก้ไข	หลักฐานและ เอกสารประกอบ
1. ทรัพยากรสิ่งแวดล้อมทางกายภาพ (ต่อ)				
1.3 เสียง (ต่อ)	3. จัดให้มีส่วนรับเรื่องร้องเรียนผู้ที่ได้รับผลกระทบจากโครงการ	- โครงการจัดให้มีส่วนรับเรื่องร้องเรียนผู้ที่ได้รับผลกระทบจากโครงการ อยู่บริเวณหน้าประตูทางเข้าอาคาร	-	ภาพที่ 2-29
	4. นิติบุคคลอาคารชุดที่บริหารโครงการจะต้องกำหนดกฎระเบียบการพักอาศัย ไม่ให้มีการส่งเสียงดังรบกวนผู้อยู่อาศัยข้างเคียง	- นิติบุคคลอาคารชุด ได้กำหนดกฎระเบียบการพักอาศัย และบทลงโทษแจ้งให้ผู้พักอาศัยทราบผ่านการประชุมประจำปี พร้อมทั้งติดป้ายกฎระเบียบให้ทราบโดยทั่วกัน	-	-
	5. จัดให้มีพื้นที่สีเขียวบริเวณแนวเขตที่ดินของพื้นที่โครงการ โดยการปลูกต้นไม้ ได้แก่ กระพี้จั่น ปับ มะฮอกกานีใบใหญ่ สะเดา เป็นต้น ซึ่งต้นไม้ดังกล่าวเป็นแนวกันชนช่วยลดระดับเสียงจากโครงการอีกทางหนึ่ง	- โครงการจัดให้มีพื้นที่สีเขียว โดยการปลูกไม้ยืนต้น ไม้พุ่ม ไม้คลุมดิน ภายในโครงการโดยเฉพาะบริเวณแนวเขตที่ดินซึ่งต้นไม้ดังกล่าวเป็นแนวกันชนช่วยลดระดับเสียงจากโครงการ	-	ภาพที่ 2-3
1.4 คุณภาพน้ำ	1. โครงการจัดให้มีระบบบำบัดน้ำเสีย จำนวน 3 ชุด รายละเอียดดังนี้ (1) ระบบบำบัดน้ำเสียชุดที่ 1 เป็นระบบบำบัดน้ำเสียแบบเติมอากาศชนิดตะกอนเร่ง (Activated Sludge Completely Mix) เป็นระบบติดตั้งกับที่ จำนวน 1 ชุด ออกแบบให้รองรับน้ำเสียได้ปริมาณ 320 ลูกบาศก์เมตร/วัน ซึ่งสามารถรองรับน้ำเสียจากอาคารชุดพักอาศัยได้อย่างเพียงพอ (2) ระบบบำบัดน้ำเสียชุดที่ 2 (สำหรับอาคาร ร้านค้า) เป็นระบบบำบัดน้ำเสียสำเร็จรูปชนิดเติมอากาศ จำนวน 1 ชุด ออกแบบให้สามารถรองรับน้ำเสียได้ปริมาณ 2.2 ลูกบาศก์เมตร/วัน ซึ่งสามารถรองรับน้ำเสียจากอาคารร้านค้า ได้อย่างเพียงพอ	- โครงการจัดให้มีระบบบำบัดน้ำเสีย จำนวน 3 ชุด ดังนี้ - ระบบบำบัดน้ำเสียชุดที่ 1 เป็นแบบเติมอากาศชนิดตะกอนเร่ง (Activated Sludge Completely Mix) เป็นระบบติดตั้งกับที่ จำนวน 1 ชุด ซึ่งสามารถรองรับน้ำเสียจากอาคารชุดพักอาศัยได้อย่างเพียงพอ - ระบบบำบัดน้ำเสียชุดที่ 2 (สำหรับอาคาร ร้านค้า) เป็นระบบบำบัดน้ำเสียสำเร็จรูปชนิดเติมอากาศ ซึ่งสามารถรองรับน้ำเสียจากอาคารร้านค้า ได้อย่างเพียงพอ	- -	ภาพที่ 2-6 ภาพที่ 2-6

ตารางที่ 2.2-1 (ต่อ) สรุปผลการปฏิบัติตามมาตรการป้องกันและแก้ไขผลกระทบสิ่งแวดล้อมในโครงการ นิคมโน เจริญนคร (ช่วงเปิดดำเนินการ)

องค์ประกอบทางสิ่งแวดล้อม และคุณค่าต่างๆ	มาตรการป้องกัน และแก้ไขผลกระทบสิ่งแวดล้อม	รายละเอียดการปฏิบัติตามมาตรการป้องกัน และแก้ไขผลกระทบสิ่งแวดล้อม	ปัญหา อุปสรรค และการแก้ไข	หลักฐานและ เอกสารประกอบ
1. ทรัพยากรสิ่งแวดล้อมทางกายภาพ (ต่อ)				
1.4 คุณภาพน้ำ (ต่อ)	(3) ระบบบำบัดน้ำเสียชุดที่ 3 (สำหรับห้องพักมูลฝอยรวม) เป็นระบบบำบัดน้ำเสียสำเร็จรูปชนิดเติมอากาศจำนวน 1 ชุด ออกแบบให้สามารถรองรับน้ำเสียได้ปริมาณ 0.4 ลูกบาศก์เมตร/วัน ซึ่งสามารถรองรับน้ำเสียจากห้องมูลฝอยรวม ได้อย่างเพียงพอ	- ระบบบำบัดน้ำเสียชุดที่ 3 (สำหรับห้องพักมูลฝอย) เป็นระบบบำบัดน้ำเสียสำเร็จรูปชนิดเติมอากาศ ซึ่งสามารถรองรับน้ำเสียจากอาคาร ร้านค้า ได้อย่างเพียงพอ	-	ภาพที่ 2-6
	2. จัดให้มีเจ้าหน้าที่ที่มีความรู้ความชำนาญ ดูแลรักษาและควบคุมระบบบำบัดน้ำเสียของโครงการ ให้ทำงานได้อย่างต่อเนื่องและมีประสิทธิภาพ	- โครงการจัดให้มีเจ้าหน้าที่ที่มีความรู้ความชำนาญ ดูแลควบคุมระบบบำบัดน้ำเสียของโครงการให้ทำงานได้อย่างต่อเนื่องและมีประสิทธิภาพ	-	ภาพที่ 2-6
	3. โครงการจะประสานบริษัทเอกชนที่ได้รับอนุญาตจากกรมโรงงานอุตสาหกรรม เช่น บริษัท เบตเตอร์เวิลด์ กรีน จำกัด (มหาชน) และบริษัท เอเชีย เวสต์ แมนเนจเม้นท์ จำกัด เป็นต้น มาสูบตะกอนส่วนเกินไปกำจัดเดือนละ 1 ครั้ง	- โครงการกำหนดให้มีการสูบตะกอนส่วนเกินไปกำจัดเดือนละ 1 ครั้ง	-	ภาพที่ 2-6
	4. โครงการจะประสานสำนักงานเขตธนบุรีมาสูบกากไขมัน เพื่อไปกำจัดเป็นประจำ	- โครงการได้ประสานงานกับสำนักงานเขตธนบุรีมาสูบกากไขมัน เพื่อไปกำจัดอย่างสม่ำเสมอ	-	ภาพที่ 2-6
	5. โครงการจัดให้มีบ่อดินสำหรับบำบัด Aerosol ขนาดพื้นที่ 4 ตารางเมตร ซึ่งสามารถบำบัด Aerosol ที่เกิดจากระบบบำบัดน้ำเสียได้อย่างเพียงพอ สำหรับระบบบำบัดน้ำเสียชุดที่ 2 และชุดที่ 3 มีประมาณ Aerosol ที่เกิดจากระบบบำบัดน้ำเสียน้อยมาก เนื่องจากเป็นระบบขนาดเล็ก จึงไม่เกิดผลกระทบที่มีนัยสำคัญ	- ปัจจุบัน โครงการยังไม่ได้จัดให้มีบ่อดินสำหรับบำบัด Aerosol เกิดจากระบบบำบัดน้ำเสีย ทั้งนี้โครงการจัดให้มีเจ้าหน้าที่คอยตรวจสอบระบบบำบัดให้มีประสิทธิภาพอยู่เสมอ	-	ภาพที่ 2-6
	6. จัดให้มีการบำบัดก๊าซมีเทนปริมาณ 8.126 ลูกบาศก์เมตร/วัน โดยรวบรวมก๊าซมีเทนไปตามท่อระบายก๊าซไปยังบ่อดินบำบัดก๊าซมีเทน ขนาดพื้นที่ & ตารางเมตร ความลึก 0.6 เมตร จำนวน 1 บ่อ บริเวณพื้นที่สีเขียวด้านทิศ	- โครงการได้ติดตั้งเครื่องดูดอากาศเสียบริเวณห้องพักขยะ และกำหนดให้มีการรวบรวมมูลฝอยจากห้องพักขยะรวมเพื่อส่งให้รถเก็บขนมูลฝอยจาก	-	ภาพที่ 2-6

ตารางที่ 2.2-1 (ต่อ) สรุปผลการปฏิบัติตามมาตรการป้องกันและแก้ไขผลกระทบสิ่งแวดล้อมในโครงการ นิคมโน เจริญนคร (ช่วงเปิดดำเนินการ)

องค์ประกอบทางสิ่งแวดล้อม และคุณค่าต่างๆ	มาตรการป้องกัน และแก้ไขผลกระทบสิ่งแวดล้อม	รายละเอียดการปฏิบัติตามมาตรการป้องกัน และแก้ไขผลกระทบสิ่งแวดล้อม	ปัญหา อุปสรรค และการแก้ไข	หลักฐานและ เอกสารประกอบ
1. ทรัพยากรสิ่งแวดล้อมทางกายภาพ (ต่อ)				
1.4 คุณภาพน้ำ (ต่อ)	ตะวันตกของโครงการ นอกจากนี้ เพื่อให้ระบบดังกล่าวมีประสิทธิภาพในการทำงานมากขึ้น โดยโครงการจะติดตั้งเครื่องดูดอากาศเสียจากห้องพักมูลฝอยเปียก อัตราการระบายอากาศ 80 ลูกบาศก์เมตร/ชั่วโมง จำนวน 1 เครื่อง รวบรวมอากาศไปยังบ่อดินกำจัดก๊าซมีเทน เพื่อเพิ่มออกซิเจนทำให้มีปฏิกิริยาการย่อยสลายก๊าซมีเทนมีประสิทธิภาพมากขึ้นและลดปัญหาเรื่องกลิ่นในห้องพักมูลฝอย โดยมีระยะเวลาสัมผัสอากาศบ่อดิน 60 วินาที	ของขยะ และก๊าซมีเทนจากการกระบวนการย่อยสลาย และลดปัญหากลิ่นในห้องพักขยะมูลฝอย		
	7. จัดให้มีระบบมิเตอร์ไฟฟ้าสำหรับระบบบำบัดน้ำเสียโดยเฉพาะแยกจากระบบไฟฟ้าอื่นๆ เพื่อให้สามารถติดตามตรวจสอบการใช้งานของระบบบำบัดน้ำเสียได้และให้เกิดความมั่นใจว่าโครงการจะเดินระบบบำบัดน้ำเสียตลอดระยะเวลาที่เปิดดำเนินการโครงการ	- โครงการจัดให้มีระบบมิเตอร์สำหรับระบบบำบัดน้ำเสียแยกจากระบบไฟฟ้าอื่นๆ เพื่อให้สามารถติดตามตรวจสอบการทำงานของระบบบำบัดน้ำได้ตลอดเวลา	-	ภาพที่ 2-6
	8. ในการเข้าดูแลบำรุงรักษา ตรวจสอบ กำจัดไขมัน และสูบน้ำออกเจ้าหน้าที่จะดำเนินการที่ละบ่อ ซึ่งในขณะที่ปฏิบัติงานจะจัดให้มีการนำกรวยยางตั้งบริเวณฝาบ่อแต่ละฝ้า (ไม่เปิดทุกฝ้าบ่อพร้อมกัน) เพื่อให้สามารถเดินรถเบี่ยงไปได้	- เมื่อมีกิจกรรมการสูบน้ำจากตะกอน กำจัดไขมันโครงการได้ดำเนินการที่ละบ่อ และจัดให้มีการนำกรวยยางตั้งบริเวณฝาบ่อแต่ละฝ้า เพื่อให้สามารถเดินรถเบี่ยงไปได้	-	ภาพที่ 2-6
	9. ในการสูบล้างปฏิทินโครงการจะประสานให้สำนักงานเขตธนบุรี มาสูบน้ำออกในช่วงเวลาบ่ายของวันจันทร์ถึงวันศุกร์ ซึ่งจะมีผู้พักอาศัยน้อยที่สุด โดยในการสูบล้างปฏิทินรถสูบล้างปฏิทินสามารถจอดรอได้บริเวณทางวิ่งรถที่อยู่ใกล้กับระบบบำบัดน้ำเสีย โดยจะ ไม่มีการกีดขวางการจราจรภายในโครงการ เนื่องจากโครงการจัดให้เดินรถทางเดียว ซึ่งมีทางที่เหลือวิ่งรถได้ โดยนิติบุคคลอาคารชุดจะต้อง	พักอาศัยน้อยที่สุด โดยจะประชาสัมพันธ์กิจกรรมผ่านบอร์ดประชาสัมพันธ์บริเวณหน้าห้องนิติบุคคลและภายในลิฟต์โดยสาร พร้อมทั้งจัดให้มีเจ้าหน้าที่รักษาความปลอดภัยคอยอำนวยความสะดวกให้กับรถที่สัญจรภายในพื้นที่โครงการ	-	-

ตารางที่ 2.2-1 (ต่อ) สรุปผลการปฏิบัติตามมาตรการป้องกันและแก้ไขผลกระทบสิ่งแวดล้อมในโครงการ นิคมโน เจริญนคร (ช่วงเปิดดำเนินการ)

องค์ประกอบทางสิ่งแวดล้อม และคุณค่าต่างๆ	มาตรการป้องกัน และแก้ไขผลกระทบสิ่งแวดล้อม	รายละเอียดการปฏิบัติตามมาตรการป้องกัน และแก้ไขผลกระทบสิ่งแวดล้อม	ปัญหา อุปสรรค และการแก้ไข	หลักฐานและ เอกสารประกอบ
1. ทรัพยากรสิ่งแวดล้อมทางกายภาพ (ต่อ)				
1.4 คุณภาพน้ำ (ต่อ)	10. จัดให้มีเจ้าหน้าที่คอยอำนวยความสะดวกด้านการจราจรในช่วงที่มีการดูแลบำรุงรักษาระบบบำบัดน้ำเสียตลอดจนช่วงที่มีการสูบล้างปฏิกล	- โครงการจัดให้มีเจ้าหน้าที่คอยอำนวยความสะดวกด้านการจราจรในช่วงที่มีการดูแลบำรุงรักษาระบบบำบัดน้ำเสียตลอดจนช่วงที่มีการสูบล้างปฏิกล	-	-
2. ทรัพยากรสิ่งแวดล้อมทางชีวภาพ				
2.1 นิเวศวิทยาทางบก	- ดำเนินการตามมาตรการป้องกันและแก้ไขผลกระทบต่อทรัพยากรสิ่งแวดล้อมทางกายภาพ ได้แก่ คุณภาพอากาศ เสียงและความสั่นสะเทือน คุณภาพน้ำ และคุณค่าการใช้ประโยชน์ของมนุษย์ อย่างเคร่งครัด	- โครงการได้ดำเนินการตามมาตรการป้องกันและแก้ไขผลกระทบต่อทรัพยากรสิ่งแวดล้อมทางกายภาพอย่างเคร่งครัด	-	-
2.2 นิเวศวิทยาทางน้ำ	- ดูแลรักษาระบบบำบัดน้ำเสียแต่ละชุดให้สามารถทำงานได้อย่างต่อเนื่องและมีประสิทธิภาพ	- โครงการจัดให้มีการดูแลรักษาระบบบำบัดน้ำเสียให้สามารถทำงานได้อย่างต่อเนื่องและมีประสิทธิภาพ	-	ภาพที่ 2-6
3. คุณค่าการใช้ประโยชน์ของมนุษย์				
3.1 การใช้น้ำ	1. จัดให้มีน้ำสำรองเก็บไว้ในถังกับน้ำใต้ดิน และถังถังเก็บน้ำชั้นดาดฟ้า โดยสำรองน้ำใช้ได้นาน 1 วัน (ไม่น้อยกว่า 1 วัน)	- โครงการจัดให้มีการสำรองน้ำไว้ในถังเก็บน้ำใต้ดิน และถังเก็บน้ำชั้นดาดฟ้า โดยสำรองน้ำได้นาน 1 วัน	-	ภาพที่ 2-8
	2. จัดให้มีระบบสูบน้ำในอาคารซึ่งทำหน้าที่สูบน้ำโดยไม่ดึงน้ำเข้ามาจากท่อประปาโดยตรง และควบคุมการจ่ายน้ำด้วยระบบตั้งเวลา ซึ่งกำหนดเวลาการสูบน้ำในช่วง 24.00 - 05.00 น. ซึ่งอยู่นอกช่วงเวลาที่พักอาศัยใกล้เคียงมีการใช้น้ำมาก	- โครงการจัดให้มีระบบสูบน้ำในอาคาร ซึ่งทำหน้าที่สูบน้ำโดยไม่ดึงน้ำเข้ามาจากท่อประปาโดยตรงและควบคุมการจ่ายน้ำด้วยระบบตั้งเวลา	-	ภาพที่ 2-8
	3. โครงการกำหนดเวลาในการล้างถังน้ำในช่วงวันจันทร์- วันศุกร์ เวลาประมาณ 10.00 - 15.00 น. โดยกำหนดให้มีการล้างทำความสะอาดถังถึง เพื่อให้ถังเก็บน้ำที่เหลือสามารถสำรองน้ำใช้ของอาคารได้ โดยจะแจ้งให้ผู้พักอาศัยทราบล่วงหน้าก่อน 1 สัปดาห์	- โครงการมีกำหนดการล้างถังสำรองน้ำ โดยจะจัดทำกิจกรรมดังกล่าวในช่วงวันจันทร์-ศุกร์ เวลา 10.00-15.00 น.และจะแจ้งให้ผู้พักอาศัยทราบล่วงหน้าก่อน 1 สัปดาห์	-	ภาพที่ 2-8

ตารางที่ 2.2-1 (ต่อ) สรุปผลการปฏิบัติตามมาตรการป้องกันและแก้ไขผลกระทบสิ่งแวดล้อมในโครงการ นิคมโน เจริญนคร (ช่วงเปิดดำเนินการ)

องค์ประกอบทางสิ่งแวดล้อม และคุณค่าต่างๆ	มาตรการป้องกันและแก้ไขผลกระทบสิ่งแวดล้อม	รายละเอียดการปฏิบัติตามมาตรการป้องกัน และแก้ไขผลกระทบสิ่งแวดล้อม	ปัญหา อุปสรรค และการแก้ไข	หลักฐานและ เอกสารประกอบ
3. คุณค่าการใช้ประโยชน์ของมนุษย์ (ต่อ)				
3.1 การใช้น้ำ (ต่อ)	4. จัดให้มีเจ้าหน้าที่คอยดูแลรักษาระบบเส้นท่อประปาให้อยู่ในสภาพดี	- โครงการจัดให้ช่างประจำอาคารตรวจสอบระบบเส้นท่อประปาให้อยู่ในสภาพดีเสมอ	-	ภาพที่ 2-8
	5. ออกแบบโดยเลือกใช้สุขภัณฑ์ที่ประหยัดน้ำ หรืออุปกรณ์ที่มีประสิทธิภาพสูงทั้งก๊อกประหยัดน้ำ ชักโครกและหัวฉีดประหยัดน้ำ	- โครงการเลือกใช้สุขภัณฑ์ที่มีคุณภาพ และประหยัดน้ำ	-	ภาพที่ 2-14
	6. ติดป้ายรณรงค์ประหยัดน้ำภายในพื้นที่โครงการ	- โครงการจัดทำป้ายรณรงค์ประหยัดน้ำติดน้ำติดไว้ในห้องน้ำภายในโครงการ	-	-
	7. กำหนดให้พนักงานใช้ภาชนะรองน้ำและซักล้างอุปกรณ์ในภาชนะก่อนที่จะนำมาเช็ดดู ซึ่งจะใช้น้ำน้อยกว่าการใช้สายยางฉีดล้างทำความสะอาด โดยตรง	- โครงการกำหนดให้พนักงานทำความสะอาดต้องใช้ภาชนะรองน้ำเพื่อซักล้างอุปกรณ์ก่อนจะนำมาเช็ดดูทำความสะอาดซึ่งจะใช้น้ำปริมาณน้อยกว่าการใช้สายยางฉีดล้างโดยตรง	-	-
	8. จัดให้มีช่างซ่อมบำรุงซึ่งทำหน้าที่ตรวจสอบรอยรั่วของอุปกรณ์ที่ใช้อย่างสม่ำเสมอเป็นประจำทุกเดือนหากพบการรั่วซึมให้รีบซ่อมแซมทันที	- โครงการจัดให้มีช่างซ่อมบำรุงคอยตรวจสอบรอยรั่วของอุปกรณ์ที่ใช้อย่างสม่ำเสมอ หากพบรอยรั่วจะรีบซ่อมแซมทันที	-	ภาพที่ 2-8
3.2 สระว่ายน้ำ 1) คุณภาพน้ำสระว่ายน้ำ	โครงการต้องปฏิบัติตามคำแนะนำของกระทรวงสาธารณสุข และกำหนดให้มีมาตรการป้องกันกันแลแก้ไขผลกระทบในเรื่องคุณภาพน้ำในสระว่ายน้ำ ดังนี้ 1. มาตรการด้านความปลอดภัยและอุบัติเหตุการจมน้ำ 1) จัดให้มีการติดตั้งระบบไฟฟ้าแสงสว่างเพียงพอทั่วบริเวณสระว่ายน้ำ เพื่อให้มองเห็นได้ชัดเจนในกรณีที่มีการเปิดใช้สระในเวลากลางคืน	- โครงการได้ติดตั้งไฟฟ้าส่องสว่างบริเวณสระว่ายน้ำซึ่งเพียงพอสำหรับการใช้งานในกรณีที่มีการเปิดใช้งานสระในเวลากลางคืน	-	ภาพที่ 2-28

ตารางที่ 2.2-1 (ต่อ) สรุปผลการปฏิบัติตามมาตรการป้องกันและแก้ไขผลกระทบสิ่งแวดล้อมในโครงการ นิคมโน เจริญนคร (ช่วงเปิดดำเนินการ)

องค์ประกอบทางสิ่งแวดล้อม และคุณค่าต่างๆ	มาตรการป้องกัน และแก้ไขผลกระทบสิ่งแวดล้อม	รายละเอียดการปฏิบัติตามมาตรการป้องกัน และแก้ไขผลกระทบสิ่งแวดล้อม	ปัญหา อุปสรรค และการแก้ไข	หลักฐานและ เอกสารประกอบ
3. คุณค่าการใช้ประโยชน์ของมนุษย์ (ต่อ)				
3.2 สระว่ายน้ำ (ต่อ) 1) คุณภาพน้ำสระว่ายน้ำ (ต่อ)	2) จัดให้มีป้ายบอกระดับความลึกหรือเลขบอกตัวระดับความลึก ที่ สามารถมองเห็นได้ชัดเจน โดยมีตัวเลขแสดงความลึกเป็นระยะ ๆ อย่างน้อย 3 ระยะ 3) จัดให้มีการรักษาความสะอาดบริเวณโดยรอบสระว่ายน้ำอย่าง สม่ำเสมอ 4) จัดให้มีการทำความสะอาดไม่ให้ขอบสระ หรือทางเดินรอบสระ เปียก ลื่น ตลอดระยะเวลาที่เปิดให้บริการสระว่ายน้ำ 5) จัดให้มีอุปกรณ์ประจำสระว่ายน้ำ ซึ่งอยู่ในตำแหน่งที่เห็นชัดเจน และนำมาใช้ได้ทันที โดยอุปกรณ์ที่จัดให้มี ได้แก่ - ไม้ช่วยชีวิต ขาวไม่น้อยกว่า 3.5 เมตร น้ำหนักเบา อย่างน้อย 1 อัน - ห่วงชูชีพ ขนาดเส้นผ่านศูนย์กลางภายในไม่น้อยกว่า 15 นิ้ว ผูกไว้ กับเชือกขาวไม่น้อยกว่า 20 เมตร (ไม่น้อยกว่า 20 เมตร ซึ่งเป็น ความยาวของสระ) - โฟมช่วยชีวิตอย่างน้อย 2 อัน 6) จัดให้มีผู้ดูแลสระว่ายน้ำ ที่มีความรู้ด้านการปฐมพยาบาลคน จมน้ำ 7) ติดป้ายแสดงการปฐมพยาบาลคนจมน้ำในบริเวณสระว่ายน้ำ ให้ชัดเจน 8) ตรวจสอบอุปกรณ์ประจำสระว่ายน้ำ เช่น ไม้ช่วยชีวิต ห่วงชูชีพ โฟมช่วยชีวิต ให้อยู่ในสภาพพร้อมใช้งานตลอดเวลา	- โครงการจัดทำป้ายบอกระดับความลึกบริเวณขอบสระที่ สามารถมองเห็นได้ชัดเจน - โครงการกำหนดให้มีพนักงานทำความสะอาดพื้นที่ โดยรอบบริเวณสระว่ายน้ำเป็นประจำทุกวัน - โครงการกำหนดให้มีพนักงานทำความสะอาดพื้นที่ โดยรอบบริเวณสระว่ายน้ำเป็นประจำทุกวัน - บริเวณสระว่ายน้ำจัดให้มีอุปกรณ์ช่วยชีวิตประจำสระ ว่ายน้ำ ซึ่งอยู่ในตำแหน่งที่มองเห็นง่าย และนำใช้งานได้ ทันที ประกอบด้วย ห่วงชูชีพ เสื้อชูชีพ และโฟมช่วยชีวิต - โครงการได้ติดตั้งกล้องวงจรปิดบริเวณสระว่ายน้ำ เพื่อ คอยสอดส่องดูแลความปลอดภัย - โครงการอยู่ระหว่างการจัดให้มีป้ายแสดงวิธีการปฐม พยาบาลคนจมน้ำ ไว้บริเวณสระว่ายน้ำ - โครงการกำหนดให้มีการตรวจสอบอุปกรณ์ช่วยชีวิต ประจำสระว่ายน้ำ ให้อยู่ในสภาพพร้อมใช้งานตลอดเวลา	-	ภาพที่ 2-9

ตารางที่ 2.2-1 (ต่อ) สรุปผลการปฏิบัติตามมาตรการป้องกันและแก้ไขผลกระทบสิ่งแวดล้อมในโครงการ นิคมโน เจริญนคร (ช่วงเปิดดำเนินการ)

องค์ประกอบทางสิ่งแวดล้อม และคุณค่าต่างๆ	มาตรการป้องกัน และแก้ไขผลกระทบสิ่งแวดล้อม	รายละเอียดการปฏิบัติตามมาตรการป้องกัน และแก้ไขผลกระทบสิ่งแวดล้อม	ปัญหา อุปสรรค และการแก้ไข	หลักฐานและ เอกสารประกอบ
3. คุณค่าการใช้ประโยชน์ของมนุษย์ (ต่อ)				
3.2 สระว่ายน้ำ (ต่อ) 1) คุณภาพน้ำสระว่ายน้ำ (ต่อ)	2. ผลกระทบด้านคุณภาพน้ำสระว่ายน้ำ 1) ในการฆ่าเชื้อโรคในสระว่ายน้ำจะใช้ระบบเกลือ (Salt Chlorinator) 2) เดินระบบกรองวันละ 1 ครั้ง ครั้งละ 2 ชั่วโมง ทั้งนี้ขึ้นอยู่กับความ ขุ่นของน้ำในสระว่ายน้ำ กรณีที่น้ำขุ่นให้ดำเนินการเดินระบบทันที จนกว่าน้ำในสระว่ายน้ำจะใสหลังจากนั้นดำเนินการเดินระบบน้ำวัน ละ ๑ ครั้ง ครั้งละ 2 ชั่วโมง ในช่วงที่สระว่ายน้ำปิดบริการ 3) ดำเนินการดูดตะกอน ถ่างตะไคร่ และตักเศษผง สัปดาห์ละ 1 ครั้ง 4) จัดให้มีพนักงานคอยดูแลทำความสะอาดไม่ให้มีน้ำจากบริเวณ ทางเดินไหลสู่น้ำในสระว่ายน้ำ เนื่องจากทำให้น้ำในสระสกปรกเกิด การปนเปื้อน โดยต้องทำความสะอาดบริเวณสระว่ายน้ำทุกวัน หลังจากปิดใช้สระว่ายน้ำแล้ว 5) จัดให้มีป้ายแสดงกฎข้อปฏิบัติสำหรับผู้ใช้สระว่ายน้ำ โดยมี ข้อความอย่างน้อย ดังนี้ - ต้องสวมชุดว่ายน้ำที่สะอาดในการลงใช้สระว่ายน้ำ - จำนวนสูงสุดผู้ใช้สระว่ายน้ำ - ต้องชำระล้างร่างกายก่อนลงสระว่ายน้ำทุกครั้งและห้ามทำสระว่าย น้ำสกปรก - ผู้เป็นโรคตาแดง ผิวน้ำหวัด หวัดหวัด เป็นน้ำหนวกหรือโรคติดต่ออื่นๆ ห้ามใช้สระว่ายน้ำ - ห้ามปัสสาวะ บ้วนน้ำลาย หรือสิ่งน้ำมูลลงในสระว่ายน้ำ	- โครงการใช้ระบบเกลือในการฆ่าเชื้อโรคในสระว่ายน้ำ - โครงการกำหนดให้มีการเดินระบบกรองวันละ 1 ครั้ง ครั้งละ 2 ชั่วโมง แต่ทั้งนี้จะขึ้นอยู่กับความขุ่นของน้ำใน สระว่ายน้ำ หากในกรณีที่น้ำขุ่นจะเดินระบบทันทีจนกว่า น้ำจะใส หลังจากนั้นจะเดินระบบแบบปกติต่อไป - โครงการจัดให้มีการถ่างตะไคร่ ดูดตะกอน และตักเศษ ผง สัปดาห์ละ 1 ครั้ง หรือตามสมควร - โครงการกำหนดให้มีพนักงานคอยดูแลทำความสะอาด พื้นที่บริเวณทางเดินรอบสระน้ำทุกวัน - โครงการกำหนดกฎข้อปฏิบัติสำหรับผู้ใช้สระว่ายน้ำดังนี้ - ต้องสวมชุดว่ายน้ำที่สะอาดในการลงใช้สระว่ายน้ำ - ไม่มีระบุจำนวนสูงสุดผู้ใช้สระว่ายน้ำ - ต้องชำระล้างร่างกายก่อนลงสระว่ายน้ำทุกครั้ง และห้าม ทำสระว่ายน้ำสกปรก - ผู้เป็นโรคตาแดง ผิวน้ำหวัด หวัดหวัด เป็นน้ำหนวก หรือ โรคติดต่ออื่นๆ ห้ามใช้สระว่ายน้ำ - ห้ามปัสสาวะ บ้วนน้ำลาย หรือสิ่งน้ำมูลลงในสระน้ำ	-	ภาพที่ 2-9

ตารางที่ 2.2-1 (ต่อ) สรุปผลการปฏิบัติตามมาตรการป้องกันและแก้ไขผลกระทบสิ่งแวดล้อมในโครงการ นิคมโน เจริญนคร (ช่วงเปิดดำเนินการ)

องค์ประกอบทางสิ่งแวดล้อม และคุณค่าต่างๆ	มาตรการป้องกัน และแก้ไขผลกระทบสิ่งแวดล้อม	รายละเอียดการปฏิบัติตามมาตรการป้องกัน และแก้ไขผลกระทบสิ่งแวดล้อม	ปัญหา อุปสรรค และการแก้ไข	หลักฐานและ เอกสารประกอบ
3. คุณค่าการใช้ประโยชน์ของมนุษย์ (ต่อ)				
3.2 สระว่ายน้ำ (ต่อ) 1) คุณภาพน้ำสระว่ายน้ำ (ต่อ)	6) จัดให้มีผู้มีความรู้ความสามารถดูแลปรับปรุงคุณภาพน้ำในสระว่ายน้ำให้อยู่ในเกณฑ์มาตรฐาน	- โครงการจัดให้มีผู้ที่มีความรู้คอยดูแลปรับปรุงคุณภาพของสระว่ายน้ำให้อยู่ในเกณฑ์มาตรฐาน	-	ภาคผนวก ข
2) โครงสร้างสระว่ายน้ำ	1. โครงสร้างของสระว่ายน้ำเป็นคอนกรีตเสริมเหล็กมีความมั่นคงแข็งแรงน้ำซึมไม่ได้ผนังเรียบอยู่ในสภาพดีและทำความสะอาดง่าย	- โครงสร้างของสระว่ายน้ำเป็นคอนกรีตเสริมเหล็กมีความแข็งแรง ไม่ซึมน้ำ และมีการบำรุงรักษาให้อยู่ในสภาพดีเสมอ	-	ภาพที่ 2-9
	2. พื้นสระว่ายน้ำต้องทำด้วยวัสดุแข็งแรงแรง เรียบ ไม่ดูดซึมน้ำ ทำความสะอาดง่าย ไม่ลื่น อยู่ในสภาพดี	- พื้นบริเวณสระว่ายน้ำทำด้วยวัสดุแข็งแรง ไม่ดูดซึมน้ำ ทำความสะอาดง่าย ไม่ลื่น ทั้งนี้กำหนดให้มีเจ้าหน้าที่ทำความสะอาดทุกวัน	-	ภาพที่ 2-9
	3. ตรวจสอบพื้นสระว่ายน้ำให้อยู่ในสภาพดี ไม่แตกร้าวเป็นประจำสม่ำเสมอ	- โครงการกำหนดให้มีการตรวจสอบพื้นสระว่ายน้ำให้อยู่ในสภาพดี ไม่แตกร้าว	-	ภาพที่ 2-9
3.3 การบำบัดน้ำเสีย	1. โครงการจัดให้มีระบบบำบัดน้ำเสีย จำนวน 3 ชุด รายละเอียดดังนี้ (1) ระบบบำบัดน้ำเสียชุดที่ 1 เป็นระบบบำบัดน้ำเสียแบบเติมอากาศชนิดตะกอนเร่ง (Activated Sludge Completely Mix) เป็นระบบติดตั้งกับที่ จำนวน 1 ชุด ออกแบบให้รองรับน้ำเสียได้ปริมาณ 320 ลูกบาศก์เมตร/วัน ซึ่งสามารถรองรับน้ำเสียจากอาคารชุดพักอาศัยได้อย่างเพียงพอ (2) ระบบบำบัดน้ำเสียชุดที่ 2 (สำหรับอาคาร ร้านค้า) เป็นระบบบำบัดน้ำเสียสำเร็จรูปชนิดเติมอากาศ จำนวน 1 ชุด ออกแบบให้	- โครงการจัดให้มีระบบบำบัดน้ำเสีย จำนวน 3 ชุด ดังนี้ - ระบบบำบัดน้ำเสียชุดที่ 1 เป็นแบบเติมอากาศชนิดตะกอนเร่ง (Activated Sludge Completely Mix) เป็นระบบติดตั้งกับที่ จำนวน 1 ชุด ซึ่งสามารถรองรับน้ำเสียจากอาคารชุดพักอาศัยได้อย่างเพียงพอ - ระบบบำบัดน้ำเสียชุดที่ 2 (สำหรับอาคาร ร้านค้า) เป็นระบบบำบัดน้ำเสียสำเร็จรูปชนิดเติมอากาศ ซึ่งสามารถรองรับน้ำเสียจากอาคารร้านค้าได้อย่างเพียงพอ	- - -	ภาพที่ 2-6 ภาพที่ 2-6 ภาพที่ 2-6

ตารางที่ 2.2-1 (ต่อ) สรุปผลการปฏิบัติตามมาตรการป้องกันและแก้ไขผลกระทบสิ่งแวดล้อมในโครงการ นิคมโน เจริญนคร (ช่วงเปิดดำเนินการ)

องค์ประกอบทางสิ่งแวดล้อม และคุณค่าต่างๆ	มาตรการป้องกัน และแก้ไขผลกระทบสิ่งแวดล้อม	รายละเอียดการปฏิบัติตามมาตรการป้องกัน และแก้ไขผลกระทบสิ่งแวดล้อม	ปัญหา อุปสรรค และการแก้ไข	หลักฐานและ เอกสารประกอบ
3. คุณค่าการใช้ประโยชน์ของมนุษย์ (ต่อ)				
3.3 การบำบัดน้ำเสีย (ต่อ)	สามารถรองรับน้ำเสียได้ปริมาณ 2.2 ลูกบาศก์เมตร/วัน ซึ่งสามารถ รองรับน้ำเสียจากอาคารร้านค้า ได้อย่างเพียงพอ			
	(3) ระบบบำบัดน้ำเสียชุดที่ 3 (สำหรับห้องพักมูลฝอยรวม) เป็นระบบ บำบัดน้ำเสียสำเร็จรูปชนิดเติมอากาศจำนวน 1 ชุด ออกแบบให้ สามารถรองรับน้ำเสียได้ปริมาณ 0.4 ลูกบาศก์เมตร/วัน ซึ่งสามารถ รองรับน้ำเสียจากห้องมูลฝอยรวม ได้อย่างเพียงพอ	- ระบบบำบัดน้ำเสียชุดที่ 3 (สำหรับห้องพักมูลฝอยรวม) เป็น ระบบบำบัดน้ำเสียสำเร็จรูปชนิดเติมอากาศ ซึ่งสามารถ รองรับน้ำเสียจากอาคาร ร้านค้า ได้อย่างเพียงพอ	-	ภาพที่ 2-6
	2. จัดให้มีเจ้าหน้าที่ที่มีความรู้ความชำนาญ ดูแลรักษาและควบคุม ระบบบำบัดน้ำเสียของโครงการ ให้ทำงานได้อย่างต่อเนื่องและมี ประสิทธิภาพ	- โครงการจัดให้มีเจ้าหน้าที่ที่มีความรู้ความชำนาญ ดูแล ควบคุมระบบบำบัดน้ำเสียของโครงการให้ทำงานได้ อย่างต่อเนื่องและมีประสิทธิภาพ	-	ภาพที่ 2-6
	3. โครงการจะประสานบริษัทเอกชนที่ได้รับอนุญาตจากกรมโรงงาน อุตสาหกรรม เช่น บริษัท เบตเตอร์เวิลด์ กรีน จำกัด (มหาชน) และ บริษัท เอเชีย เวสต์ แมนเนจเม้นท์ จำกัด เป็นต้น มาสูบตะกอน ส่วนเกินไปกำจัดเดือนละ 1 ครั้ง	- โครงการกำหนดให้มีการสูบตะกอนส่วนเกินไปกำจัด เดือนละ 1 ครั้ง	-	ภาพที่ 2-6
	4. โครงการจะประสานสำนักงานเจตชนบุรีมาสูบกากไขมัน เพื่อไป กำจัดเป็นประจำ	- โครงการได้ประสานงานกับสำนักงานเจตชนบุรีมาสูบ กากไขมัน เพื่อไปกำจัดอย่างสม่ำเสมอ	-	ภาพที่ 2-6
	5. โครงการจัดให้มีบ่อดินสำหรับบำบัด Aerosol ขนาดพื้นที่ 4 ตาราง เมตร ซึ่งสามารถบำบัด Aerosol ที่เกิดจากระบบบำบัดน้ำเสียได้ อย่างเพียงพอ สำหรับระบบบำบัดน้ำเสียชุดที่ 2 และชุดที่ 3 มี ประมาณ Aerosol ที่เกิดจากระบบบำบัดน้ำเสียน้อยมาก เนื่องจาก เป็นระบบขนาดเล็ก จึงไม่เกิดผลกระทบที่มีนัยสำคัญ	- ปัจจุบัน โครงการยังไม่ได้จัดให้มีบ่อดินสำหรับบำบัด Aerosol เกิดจากระบบบำบัดน้ำเสีย ทั้งนี้โครงการจัดให้ มีเจ้าหน้าที่คอยตรวจสอบระบบบำบัดให้มีประสิทธิภาพ อยู่เสมอ	-	ภาพที่ 2-6

ตารางที่ 2.2-1 (ต่อ) สรุปผลการปฏิบัติตามมาตรการป้องกันและแก้ไขผลกระทบสิ่งแวดล้อมในโครงการ นิคมโน เจริญนคร (ช่วงเปิดดำเนินการ)

องค์ประกอบทางสิ่งแวดล้อม และคุณค่าต่างๆ	มาตรการป้องกัน และแก้ไขผลกระทบสิ่งแวดล้อม	รายละเอียดการปฏิบัติตามมาตรการป้องกัน และแก้ไขผลกระทบสิ่งแวดล้อม	ปัญหา อุปสรรค และการแก้ไข	หลักฐานและ เอกสารประกอบ
3. คุณค่าการใช้ประโยชน์ของมนุษย์ (ต่อ)				
3.3 การบำบัดน้ำเสีย (ต่อ)	6. จัดให้มีการบำบัดก๊าซมีเทนปริมาณ 8.126 ลูกบาศก์เมตร/วัน โดยรวบรวมก๊าซมีเทนไปตามท่อระบายก๊าซไปยังบ่อดินบำบัดก๊าซมีเทน ขนาดพื้นที่ & ตารางเมตร ความลึก 0.6 เมตร จำนวน 1 บ่อ บริเวณพื้นที่สีเขียวด้านทิศตะวันตกของโครงการ นอกจากนี้ เพื่อให้ระบบดังกล่าวมีประสิทธิภาพในการทำงานมากขึ้น โดยโครงการจะติดตั้งเครื่องดูดอากาศเสียจากห้องพักมูลฝอยเปียก อัตราการระบายอากาศ 80 ลูกบาศก์เมตร/ชั่วโมง จำนวน 1 เครื่อง รวบรวมอากาศไปยังบ่อดินกำจัดก๊าซมีเทน เพื่อเพิ่มออกซิเจนทำให้มีปฏิกิริยาการย่อยสลายก๊าซมีเทนมีประสิทธิภาพมากขึ้นและลดปัญหาเรื่องกลิ่นในห้องพักมูลฝอย โดยมีระยะเวลาสัมผัสอากาศบ่อดิน 60 วินาที	- โครงการได้ติดตั้งเครื่องดูดอากาศเสียบริเวณห้องพักขยะ และกำหนดให้มีการรวบรวมมูลฝอยจากห้องพักขยะรวมเพื่อส่งให้รถเก็บขนมูลฝอยจาก ของขยะ และก๊าซมีเทนจากการกระบวนการย่อยสลายและลดปัญหากลิ่นในห้องพักขยะมูลฝอย	-	ภาพที่ 2-6
	7. จัดให้มีระบบมอเตอร์ไฟฟ้าสำหรับระบบบำบัดน้ำเสียโดยเฉพาะแยกจากระบบไฟฟ้าอื่นๆ เพื่อให้สามารถติดตามตรวจสอบการใช้งานของระบบบำบัดน้ำเสียได้และให้เกิดความมั่นใจว่าโครงการจะเดินระบบบำบัดน้ำเสียตลอดระยะเวลาที่เปิดดำเนินโครงการ	- โครงการจัดให้มีระบบมอเตอร์สำหรับระบบบำบัดน้ำเสียแยกจากระบบไฟฟ้าอื่นๆ เพื่อให้สามารถติดตามตรวจสอบการทำงานของระบบบำบัดน้ำได้ตลอดเวลา	-	ภาพที่ 2-6
	8. ในการเข้าดูแลบำรุงรักษา ตรวจสอบ กำจัดไขมัน และสูบน้ำออกเจ้าหน้าที่จะดำเนินการที่ละบ่อ ซึ่งในขณะที่ปฏิบัติงานจะจัดให้มีการนำกรวยยางตั้งบริเวณฝาบ่อแต่ละฝา (ไม่เปิดทุกฝาบ่อพร้อมกัน) เพื่อให้สามารถเดินรถเบี่ยงไปได้	- เมื่อมีกิจกรรมการสูบน้ำจากตะกอน กำจัดไขมันโครงการได้ดำเนินการที่ละบ่อ และจัดให้มีการนำกรวยยางตั้งบริเวณฝาบ่อแต่ละฝา เพื่อให้สามารถเดินรถเบี่ยงไปได้	-	ภาพที่ 2-6
	9. ในการสูบล้างปฏิกรณ์โครงการจะประสานให้สำนักงานเขตธนบุรี มาสูบน้ำออกในช่วงเวลาบ่ายของวันจันทร์ถึงวันศุกร์ ซึ่งมีผู้พัก	- ในขณะที่มีกิจกรรมการดูดกากตะกอน กากไขมันในระบบบำบัดน้ำเสีย โครงการได้ประชาสัมพันธ์ให้ผู้พัก	-	ภาพที่ 2-6

ตารางที่ 2.2-1 (ต่อ) สรุปผลการปฏิบัติตามมาตรการป้องกันและแก้ไขผลกระทบสิ่งแวดล้อมในโครงการ นิคมโน เจริญนคร (ช่วงเปิดดำเนินการ)

องค์ประกอบทางสิ่งแวดล้อม และคุณค่าต่างๆ	มาตรการป้องกัน และแก้ไขผลกระทบสิ่งแวดล้อม	รายละเอียดการปฏิบัติตามมาตรการป้องกัน และแก้ไข ผลกระทบสิ่งแวดล้อม	ปัญหา อุปสรรค และการแก้ไข	หลักฐานและ เอกสารประกอบ
3. คุณค่าการใช้ประโยชน์ของมนุษย์ (ต่อ)				
3.3 การบำบัดน้ำเสีย (ต่อ)	อาศัยน้อยที่สุด โดยในการสูบล้างสิ่งปฏิกูลลงสู่สิ่งปฏิกูลสามารถ จอตลอดได้บริเวณทางวิ่งรถที่อยู่ใกล้กับระบบบำบัดน้ำเสีย โดย จะ ไม่มีการกีดขวางการจราจรภายในโครงการ เนื่องจาก โครงการจัดให้เดินรถทางเดียว ซึ่งมีทางที่เหลื่อวิ่งรถได้โดยนิติ บุคคลอาคารชุดจะต้อง	อาศัยทราบ พร้อมทั้งตั้งกรวยบริเวณฝาบ่อแต่ละบ่อ และจัด ให้มีเจ้าหน้าที่รักษาความปลอดภัยคอยอำนวยความสะดวกใน การสัญจรของรถอีกด้วย		
	10. จัดให้มีเจ้าหน้าที่คอยอำนวยความสะดวกด้านการจราจร ในช่วงที่มีการดูแลบำรุงรักษาระบบบำบัดน้ำเสียตลอดจนช่วงที่ มีการสูบล้างสิ่งปฏิกูล	- โครงการจัดให้มีเจ้าหน้าที่คอยอำนวยความสะดวกด้าน การจราจรในช่วงที่มีการดูแลบำรุงรักษาระบบบำบัดน้ำเสีย ตลอดจนช่วงที่มีการสูบล้างสิ่งปฏิกูล	-	-
3.4 การระบายน้ำ	1. โครงการจะรวบรวมน้ำหลากไว้ภายในบ่อหน่วงน้ำความจุ 450 ลูกบาศก์เมตร ซึ่งสามารถรองรับปริมาณน้ำหลากส่วนเกินภายใน โครงการปริมาณ 445 ลูกบาศก์เมตรที่เกิดขึ้นได้อย่างเพียงพอ	- โครงการจัดให้มีบ่อหน่วงน้ำ เพื่อรวบรวมน้ำหลากไว้ ภายในบ่อหน่วงน้ำ ซึ่งสามารถรองรับน้ำหลากได้ในปริมาณ 445 ลูกบาศก์เมตร	-	ภาพที่ 2-30
	2. ควบคุมอัตราการระบายน้ำออกออกจากบ่อหน่วงน้ำโดยจะไม่ทำ การระบายน้ำออกในช่วงฝนตก ซึ่งจะสูบน้ำฝนที่กักเก็บไว้ ออกภายหลัง โดยในช่วงฝนตกโครงการจะควบคุมการระบายน้ำ ออกจากโครงการโดยใช้ท่อขนาดเส้นผ่านศูนย์กลาง ๐.4 เมตร มีอัตราการระบายน้ำ 0.0361 ลูกบาศก์เมตร/วินาที ซึ่งไม่ เกินอัตราการระบายน้ำก่อนการพัฒนาโครงการ (0.0377 ลูกบาศก์เมตร/วินาที)	- โครงการกำหนดให้มีการควบคุมการระบายน้ำออกจากบ่อ หน่วงน้ำ โดยจะไม่ระบายน้ำออกในช่วงฝนตก และจะควบคุม การระบายน้ำออกโดยใช้ท่อขนาดเส้นผ่านศูนย์กลาง 0.4 เมตร มีอัตราการระบายน้ำ 0.0361ลูกบาศก์เมตร/วินาที ซึ่ง ไม่เกินอัตราการระบายน้ำก่อนการพัฒนาโครงการ	-	-
	3. จัดให้มีบานประตูเปิด - ปิดน้ำ (Shice Gate) แบบมีพวงมาลัยมือ หมุน บริเวณบ่อตรวจคุณภาพน้ำทิ้ง เพื่อไม่ให้น้ำจากภายนอก โครงการไหลย้อนกลับเข้ามาในพื้นที่โครงการ	- โครงการไม่มีบานประตูเปิด-ปิด แบบมีพวงมาลัยหมุนมือ บริเวณบ่อตรวจคุณภาพน้ำทิ้งเพื่อไม่ให้น้ำจากภายนอก โครงการไหลย้อนกลับเข้ามาในพื้นที่โครงการ	-	-

ตารางที่ 2.2-1 (ต่อ) สรุปผลการปฏิบัติตามมาตรการป้องกันและแก้ไขผลกระทบสิ่งแวดล้อมในโครงการ นิคมโน เจริญนคร (ช่วงเปิดดำเนินการ)

องค์ประกอบทางสิ่งแวดล้อม และคุณค่าต่างๆ	มาตรการป้องกัน และแก้ไขผลกระทบสิ่งแวดล้อม	รายละเอียดการปฏิบัติตามมาตรการป้องกัน และแก้ไขผลกระทบสิ่งแวดล้อม	ปัญหา อุปสรรค และการแก้ไข	หลักฐานและ เอกสารประกอบ
3. คุณค่าการใช้ประโยชน์ของมนุษย์ (ต่อ)				
3.4 การระบายน้ำ (ต่อ)	4. จัดให้มีการเฝ้าระวัง และติดตามข่าวสารเหตุการณ์น้ำท่วม หากมีแนวโน้มที่ทำให้มีระดับน้ำท่วมสูง โครงการจะแจ้งผู้อาศัยในโครงการให้ทราบ และประชุมทึมนิติบุคคลอาคารชุดเพื่อหาแนวทางป้องกันร่วมกันต่อไป	- โครงการจัดให้มีการเฝ้าระวัง และติดตามข่าวสารเหตุการณ์น้ำท่วม หากมีแนวโน้มว่าระดับน้ำท่วมสูง จะประชุมทึมนิติบุคคลเพื่อหาแนวทางการป้องกันร่วมกันต่อไป	-	-
3.5 การจัดการมูลฝอย	1. โครงการจัดให้มีการจัดการมูลฝอยในอาคาร รายละเอียดดังนี้ 1) โครงการจะจัดให้มีห้องพักมูลฝอยประจำชั้นในชั้นชั้นพักอาศัย จำนวน 1 ห้อง/ชั้น ตั้งแต่ชั้นที่ 6 - 35 โดยภายในห้องพักมูลฝอยประจำชั้นแต่ละห้องจะตั้งถังถึงมูลฝอยขนาด 50 ลิตร จำนวน 2 ถัง (ถังมูลฝอยอันตราย ! ถัง และถังมูลฝอยแห้ง 1 ถัง) ถังมูลฝอยขนาด 100 ลิตร จำนวน 1 ถัง (ถังมูลฝอยรีไซเคิล) และถังมูลฝอยขนาด 240 ลิตร จำนวน 1ถัง (ถังมูลฝอยเปียก) ซึ่งจะรองรับมูลฝอยที่เกิดขึ้นแต่ละชั้นได้อย่างเพียงพอ สำหรับห้องสำนักงานนิติบุคคลอาคารชุดบริเวณชั้นที่ 1 ห้องออกกำลังกาย (ชั้นที่ 35) ห้องสันทนาการ (ชั้นที่36) (และอาคารร้านค้า โครงการจะตั้งถังมูลฝอยขนาด 50 ลิตร จำนวน 4 ถัง (ถังมูลฝอยแห้ง เปียก อันตราย รีไซเคิล) ไว้ภายในห้องน้ำส่วนกลางชั้นนั้น ๆ	- โครงการจัดให้มีห้องพักมูลฝอยประจำชั้นจำนวน 1ห้อง/ชั้น โดยภายในห้องพักมูลฝอยจะตั้งถังมูลฝอยจำนวน 4 ถัง แบ่งเป็นถังมูลฝอยอันตราย ถังมูลฝอยแห้ง ถังมูลฝอยรีไซเคิล และถังมูลฝอยเปียก ซึ่งสามารถรองรับมูลฝอยได้อย่างเพียงพอ - ห้องสำนักงานนิติบุคคลอาคารชุดชั้นที่ 1 ห้องออกกำลังกาย ห้องสันทนาการ และอาคารร้านค้าโครงการได้ตั้งถังขยะมูลฝอย จำนวน 4 ถัง แบ่งเป็นถังมูลฝอยอันตราย ถังมูลฝอยแห้ง ถังมูลฝอยรีไซเคิล และถังมูลฝอยเปียก ไว้ภายในห้องน้ำส่วนกลางห้องนั้น ๆ	-	ภาพที่ 2-7
	2. กำหนดให้พนักงานคัดแยกมูลฝอย โดยมีรายละเอียดดังนี้ (1) มูลฝอยเปียก ให้พนักงานนำมูลฝอยเปียกที่บรรจุในถุงดำ ตีฉลากมูลฝอยเปียก มารวมไว้ที่ห้องพักมูลฝอยเปียก ตั้งไว้ภายในห้องพักมูลฝอยเปียกเพื่อให้รถเก็บขนมูลฝอยของสำนักงานเขตธนบุรีมารับไปกำจัดต่อไป	- โครงการจัดให้มีพนักงานทำความสะอาดคอยรวบรวมมูลฝอยแต่ละประเภท มารวมไว้ที่	-	ภาพที่ 2-7

ตารางที่ 2.2-1 (ต่อ) สรุปผลการปฏิบัติตามมาตรการป้องกันและแก้ไขผลกระทบสิ่งแวดล้อมในโครงการ นิคมโน เจริญนคร (ช่วงเปิดดำเนินการ)

องค์ประกอบทางสิ่งแวดล้อม และคุณค่าต่างๆ	มาตรการป้องกัน และแก้ไขผลกระทบสิ่งแวดล้อม	รายละเอียดการปฏิบัติตามมาตรการป้องกัน และแก้ไขผลกระทบสิ่งแวดล้อม	ปัญหา อุปสรรค และการแก้ไข	หลักฐานและ เอกสารประกอบ
3. คุณค่าการใช้ประโยชน์ของมนุษย์ (ต่อ)				
3.5 การจัดการมูลฝอย (ต่อ)	<p>(2) มูลฝอยแห้ง ให้พนักงานนำมูลฝอยแห้งที่บรรจุในถุงดำติดฉลากมูลฝอยแห้งมารวมไว้ที่ห้องพักมูลฝอยแห้ง โดยตั้งไว้ในห้องพักมูลฝอยแห้งเพื่อให้รถเก็บขนมูลฝอยของสำนักงานเขตธนบุรีมารับไปกำจัดต่อไป</p> <p>(3) มูลฝอยรีไซเคิล ที่สามารถนำกลับมาใช้ได้อีกโดยตรงหรือผ่านกรรมวิธีใดๆ ก็ตาม เช่น แก้ว กระดาษ พลาสติก หนังสือผ้า ยาง เหล็ก ขวดน้ำมันพืช และโลหะอื่นๆ ให้กับพนักงานนำมูลฝอยที่บรรจุในถุงดำ ติดฉลากมูลฝอยรีไซเคิล มาไว้ในห้องพักมูลฝอยรีไซเคิล ซึ่งโครงการจะประสานให้ร้านรับซื้อของเก่ามาเก็บขนต่อไป</p> <p>(4) มูลฝอยอันตราย (Hazardous Waste) เช่น หลอด ไฟถ่านไฟฉาย แบตเตอรี่ ขวดยากระป๋องยาฆ่าแมลง เป็นต้น ให้พนักงานนำบรรจุใส่บรรจุใส่ถุงสีส้มติดฉลากมูลฝอยอันตราย ซึ่งโครงการจะประสานไปยังสำนักงานเขตธนบุรีให้มาจัดเก็บมูลฝอยอันตรายไปกำจัดต่อไป โดยจัดเก็บสัปดาห์ละ 1 ครั้ง</p>	<p>ห้องพักมูลฝอยรวมชั้นที่ 1 โดยแต่ละห้องจะแยกตามประเภทของมูลฝอยแต่ละชนิด โดยพนักงานทำความสะอาดจะนำมูลฝอยเปียก และมูลฝอยแห้งบรรจุในถุงดำ และติดฉลากตามประเภทของมูลฝอย มูลฝอยรีไซเคิลที่สามารถนำกลับมาใช้ได้ อีกจะบรรจุถุงใส ติดฉลากมูลฝอยรีไซเคิล ส่วนขยะอันตรายจะบรรจุถุงสีส้มติดฉลากมูลฝอยอันตราย และนำไปกำจัดตามกระบวนการกำจัดขยะต่อไป</p>		
	3. จัดทำแผ่นพับให้ความรู้เรื่องการคัดแยกมูลฝอยแต่ละประเภท ได้แก่ มูลฝอยเปียก มูลฝอยแห้ง มูลฝอยอันตราย และมูลฝอยรีไซเคิล แจกแก่ผู้พักอาศัยทุกห้องเพื่อให้สามารถแยกมูลฝอยแต่ละประเภทได้อย่างถูกต้องไม่ทิ้งปะปนกัน	- โครงการจัดทำแผ่นประชาสัมพันธ์เรื่องการคัดแยกมูลฝอยแต่ละประเภทติดไว้บริเวณห้องพักมูลฝอย และบอร์ดประชาสัมพันธ์ เพื่อให้ผู้พักอาศัยทราบถึงวิธีการคัดแยกขยะมูลฝอยแต่ละประเภทได้อย่างถูกต้องไม่ทิ้งปะปนกัน	-	ภาพที่ 2-30

ตารางที่ 2.2-1 (ต่อ) สรุปผลการปฏิบัติตามมาตรการป้องกันและแก้ไขผลกระทบสิ่งแวดล้อมในโครงการ นิคมโน เจริญนคร (ช่วงเปิดดำเนินการ)

องค์ประกอบทางสิ่งแวดล้อม และคุณค่าต่างๆ	มาตรการป้องกัน และแก้ไขผลกระทบสิ่งแวดล้อม	รายละเอียดการปฏิบัติตามมาตรการป้องกัน และแก้ไขผลกระทบสิ่งแวดล้อม	ปัญหา อุปสรรค และการแก้ไข	หลักฐานและ เอกสารประกอบ
3. คุณค่าการใช้ประโยชน์ของมนุษย์ (ต่อ)				
3.5 การจัดการมูลฝอย (ต่อ)	4. โครงการจะติดตั้งป้ายประชาสัมพันธ์ภายในอาคารโครงการรณรงค์ให้ผู้ พักอาศัยคัดแยกมูลฝอยที่สามารถนำกลับมาใช้ได้โดยตรง เช่น ถุงพลาสติก และถุงกระดายนำกลับมาใช้ใหม่ เพื่อลดปริมาณมูลฝอยของ ของโครงการ	- โครงการได้ติดตั้งป้ายประชาสัมพันธ์รณรงค์ให้ผู้ พักอาศัยคัดแยกมูลฝอยที่สามารถนำกลับมาใช้ได้ โดยตรงเช่น ถุงพลาสติก และถุงกระดายนำ กลับมาใช้ใหม่เพื่อลดปริมาณมูลฝอย	-	ภาพที่ 2-30
	5. จัดให้มีพนักงานทำความสะอาดจัดเก็บมูลฝอยจากห้องมูลฝอยประจำชั้น ของโครงการ และนำมูลฝอยแต่ละประเภทที่มีดปากถุงและมีการติด ฉลากประเภทมูลฝอยขนย้ายไปรวมไว้ที่ห้องพักมูลฝอยของโครงการโดย บรรจุในถังมูลฝอยแบบมีล้อเลื่อน และใช้ลิฟท์ในการขนย้ายมูลฝอยจาก ชั้นบนสู่ชั้นล่าง และจะให้พนักงานขนย้ายไปทิ้งถึงเพื่อป้องกันน้ำชะมูล ฝอยรั่วไหล โดยกำหนดให้พนักงานดำเนินการในระยะเวลา 13.00-14.00 น.ซึ่งเป็นช่วงเวลาที่รบกวนผู้พักอาศัยน้อยที่สุด เนื่องจากผู้พักอาศัยส่วน ใหญ่ออกไปทำงานหรือปฏิบัติภารกิจนอกที่พักและเมื่อนำถังมูลฝอยมายัง ห้องพักมูลฝอยรวม	- โครงการจัดให้มีพนักงานรวบรวมมูลฝอยจาก ห้องพักมูลฝอยประจำชั้นมายังห้องพักมูลฝอยรวมของ โครงการโดยบรรจุในถังมูลฝอยแบบมีล้อเลื่อน และใช้ลิฟท์ในการขนย้ายมูลฝอยจากชั้นบนสู่ชั้นล่าง และกำหนดให้พนักงานดำเนินการในระยะเวลา 13.00-14.00 น.ซึ่งเป็นช่วงเวลาที่รบกวนผู้พักอาศัย น้อยที่สุด	-	ภาพที่ 2-7
	6. โครงการจะจัดให้มีห้องพักมูลฝอยรวม ตั้งอยู่บริเวณชั้นที่ 1 บริเวณทิศใต้ โดยแบ่งเป็นห้องพักมูลฝอยแห้ง ห้องพักมูลฝอยเปียก ห้องพักมูลฝอยรี ไซเคิล และห้องพักมูลฝอยอันตรายแยกกันอย่างชัดเจน โดยมี รายละเอียดดังนี้ 1) ห้องพักมูลฝอยแห้ง มีพื้นที่ขนาด 6 ตารางเมตร ความจุ 7.2 ลูกบาศก์เมตร (คิดที่ความสูงของมูลฝอย 1.2 เมตร)สามารถรองรับมูล	- โครงการจัดให้มีห้องพักมูลฝอยรวมอยู่บริเวณชั้นที่ 1 โดยแบ่งเป็นห้องพักมูลฝอยแห้ง ห้องพักมูลฝอย เปียก ห้องพักมูลฝอยรี ไซเคิล และห้องพักมูลฝอย อันตราย แยกกันอย่างชัดเจน ซึ่งสามารถรองรับมูล ฝอยได้เพียงพอในแต่ละวัน เพื่อรอให้รถเก็บขนมูล ฝอยของสำนักงานเขตธนบุรีมาจัดเก็บมูลฝอยไป กำจัดต่อไป ทั้งนี้โครงการได้ติดตั้งเครื่องดูดอากาศที่	-	ภาพที่ 2-7

ตารางที่ 2.2-1 (ต่อ) สรุปผลการปฏิบัติตามมาตรการป้องกันและแก้ไขผลกระทบสิ่งแวดล้อมในโครงการ นิคมโน เจริญนคร (ช่วงเปิดดำเนินการ)

องค์ประกอบทางสิ่งแวดล้อม และคุณค่าต่างๆ	มาตรการป้องกัน และแก้ไขผลกระทบสิ่งแวดล้อม	รายละเอียดการปฏิบัติตามมาตรการป้องกัน และแก้ไขผลกระทบสิ่งแวดล้อม	ปัญหา อุปสรรค และการแก้ไข	หลักฐานและ เอกสารประกอบ
3. คุณค่าการใช้ประโยชน์ของมนุษย์ (ต่อ)				
3.5 การจัดการมูลฝอย (ต่อ)	<p>ฝอยแห้งปริมาณ 2.14 ลูกบาศก์เมตร/วัน ได้ 3.4 เท่า ซึ่งโครงการจะประสานสำนักงานเขตธนบุรี มาจัดเก็บมูลฝอยไปกำจัดต่อไป</p> <p>2) ห้องพักมูลฝอยเปียก มีพื้นที่ขนาด 10 ตารางเมตร ความจุ 10 ลูกบาศก์เมตร (คิดที่ความสูงกองมูลฝอย 1 เมตร) สามารถรองรับมูลฝอยเปียกปริมาณ 3.15 ลูกบาศก์เมตร/วัน ได้ 3.2 เท่า ซึ่งโครงการจะประสานสำนักงานเขตธนบุรี มาจัดเก็บมูลฝอยไปกำจัดต่อไป</p> <p>ทั้งนี้ โครงการจะติดตั้งเครื่องดูดอากาศที่มีอัตราการระบายอากาศ 50 ลูกบาศก์เมตร/ชั่วโมง จำนวน 1 เครื่อง (เพียงพอต่อความต้องการดูดอากาศ 73.92 ลูกบาศก์เมตร/ชั่วโมง) สำหรับดูดอากาศเสียจากห้องพักมูลฝอยเปียก รวบรวมไปยังบ่อดินซึ่งเป็นบ่อเดียวกับบ่อดินบำบัดก๊าซมีเทน จากระบบบำบัดน้ำเสียเพื่อลดปัญหาเรื่องกลิ่นให้ห้องพักมูลฝอยโดยบ่อดินดังกล่าวมีขนาดพื้นที่ & ตารางเมตร ความลึก 0.6 เมตร มีระยะเวลาสัมผัสอากาศของดิน 60 วินาที (ไม่น้อยกว่า 60 วินาที)</p> <p>3) ห้องพักมูลฝอยรีไซเคิล มีขนาดพื้นที่ 10 ตารางเมตร ความจุ 12 ลูกบาศก์เมตร (คิดที่ความสูงกองมูลฝอย 1.2 เมตร) สามารถรองรับมูลฝอยรีไซเคิลปริมาณ 3.78 ลูกบาศก์เมตร/วัน 3.2 เท่า ซึ่งโครงการจะประสานสำนักงานเขตธนบุรี มาจัดเก็บมูลฝอยไปกำจัดต่อไป</p>	ห้องละ 1 เครื่อง สำหรับดูดอากาศเสียจากห้องพักมูลฝอยเปียกเพื่อลดปัญหากลิ่นในห้องพักมูลฝอย	-	ภาพที่ 2-7

ตารางที่ 2.2-1 (ต่อ) สรุปผลการปฏิบัติตามมาตรการป้องกันและแก้ไขผลกระทบสิ่งแวดล้อมในโครงการ นิคมโน เจริญนคร (ช่วงเปิดดำเนินการ)

องค์ประกอบทางสิ่งแวดล้อม และคุณค่าต่างๆ	มาตรการป้องกัน และแก้ไขผลกระทบสิ่งแวดล้อม	รายละเอียดการปฏิบัติตามมาตรการป้องกัน และแก้ไขผลกระทบสิ่งแวดล้อม	ปัญหา อุปสรรค และการแก้ไข	หลักฐานและ เอกสารประกอบ
3. คุณค่าการใช้ประโยชน์ของมนุษย์ (ต่อ)				
3.5 การจัดการมูลฝอย (ต่อ)	4) ท้องพักมูลฝอยอันตราย มีขนาดพื้นที่ 5 ตารางเมตร ความจุ 6 ลูกบาศก์เมตร (คิดที่ความสูงกองมูลฝอย 1.2 เมตร) สามารถรองรับ มูลฝอยอันตรายปริมาณ 0.38 ลูกบาศก์เมตร/วัน 15.8 เท่า ซึ่ง โครงการจะประสานสำนักงานเขตธนบุรี มาจัดเก็บมูลฝอยไปกำจัด ต่อไป			
	7. โครงการจะกำหนดให้พนักงานเปิดห้องพักมูลฝอยเฉพาะในช่วงเวลา ที่มีการเก็บขนมูลฝอยจากสำนักงานเขตธนบุรีเท่านั้น	- โครงการกำหนดให้พนักงานเปิดห้องพักมูลฝอยเฉพาะ ในช่วงเวลาที่มีการเก็บขนมูลฝอยจากสำนักงานเขต ธนบุรีเท่านั้น	-	ภาพที่ 2-7
	8. โครงการกำหนดให้มีการล้างห้องพักมูลฝอยรวมสัปดาห์ 1 ครั้ง โดยน้ำ เสียที่เกิดจากการล้างห้องพักมูลฝอยรวมจะถูกรวบรวมเข้าระบบ บำบัดน้ำเสียชุดที่ 1 ก่อนระบายออกสู่ภายนอกต่อไป	- โครงการกำหนดให้มีการล้างห้องพักมูลฝอยรวม สัปดาห์ละ ๑ ครั้ง โดยน้ำเสียที่เกิดจากการล้างห้องพัก มูลฝอยรวม จะถูกรวบรวมเข้าระบบบำบัดน้ำเสียชุดที่ 1 ก่อนระบายออกสู่ภายนอกต่อไป	-	ภาพที่ 2-7
	9. โครงการจะจัดให้มีเจ้าหน้าที่อำนวยความสะดวกในการขนย้ายมูล ฝอยจากห้องพักมูลฝอยรวม มายังจุดจอดรถเก็บมูลฝอย และจัดให้มี พนักงานรักษาความปลอดภัยคอยดูแลอำนวยความสะดวกด้าน การจราจร	- โครงการจัดให้เจ้าหน้าที่รักษาความปลอดภัยคอย อำนวยความสะดวกด้านการจราจร ในการขนย้ายมูล ฝอยจากห้องพักมูลฝอยรวม มายังจุดจอดรถเก็บมูลฝอย	-	ภาพที่ 2-7
	10. โครงการจะควบคุมไม่ให้พนักงานนำมูลฝอยมากองไว้เพื่อรอการเก็บ ขนจากสำนักงานเขตธนบุรี เนื่องจากการกระทำดังกล่าวอาจ ก่อให้เกิดผลกระทบด้านทัศนียภาพ และอาจส่งกลิ่นรบกวนผู้พัก อาศัยภายในโครงการ ตลอดจนผู้พักอาศัยข้างเคียง	- โครงการจะควบคุมไม่ให้พนักงานนำมูลฝอยมากองไว้ เพื่อรอการเก็บขนจากสำนักงานเขตธนบุรี เนื่องจากการ กระทำดังกล่าวอาจก่อให้เกิดผลกระทบด้านทัศนียภาพ และอาจส่งกลิ่นรบกวนผู้พักอาศัยภายในโครงการ ตลอดจนผู้พักอาศัยข้างเคียง	-	ภาพที่ 2-7

ตารางที่ 2.2-1 (ต่อ) สรุปผลการปฏิบัติตามมาตรการป้องกันและแก้ไขผลกระทบสิ่งแวดล้อมในโครงการ นิคมโน เจริญนคร (ช่วงเปิดดำเนินการ)

องค์ประกอบทางสิ่งแวดล้อม และคุณค่าต่างๆ	มาตรการป้องกัน และแก้ไขผลกระทบสิ่งแวดล้อม	รายละเอียดการปฏิบัติตามมาตรการป้องกัน และแก้ไขผลกระทบสิ่งแวดล้อม	ปัญหา อุปสรรค และการแก้ไข	หลักฐานและ เอกสารประกอบ
3. คุณค่าการใช้ประโยชน์ของมนุษย์ (ต่อ)				
3.6 ระบบไฟฟ้า	1. โครงการติดตั้งระบบไฟฟ้า ดังนี้ (1) ระบบไฟฟ้าปกติ อุปกรณ์หลักสำหรับการจ่ายไฟฟ้าปกติ ประกอบด้วย สวิตช์บอร์ดแรงสูงชนิดติดตั้งภายในอาคาร สวิตช์บอร์ดแรงต่ำ และหม้อแปลงไฟฟ้าแปลงไฟฟ้าแรงสูงจากการไฟฟ้านครหลวง ขนาด 24KVA ผ่านหม้อแปลงไฟฟ้าชนิดแห้ง (Dry Type) ขนาด 1,250 KVA จำนวน 1 ชุด แปลงไฟให้เป็น 416/240 V เพื่อจ่ายไปยัง Load ต่าง ๆ ในภาวะปกติ และในการติดตั้งระบบไฟฟ้าส่องสว่างจะใช้หลอดไฟ Light Emitting Diode (LED) เพื่อประหยัดไฟ ภายใน โครงการ (2) ระบบไฟฟ้าฉุกเฉิน ในกรณีที่ไฟฟ้านครหลวงเขตยานนาวาขัดข้อง โครงการจะให้เครื่องกำเนิดไฟฟ้า (Generator) ขนาด 250 KVA จำนวน 1 ชุด ใช้น้ำมันดีเซลเป็นเชื้อเพลิงสามารถสำรองไฟฟ้าได้นาน 8 ชั่วโมง และจัดให้มีแบตเตอรี่ขนาด 12/24 V สำรองไฟฟ้าได้นาน 2 ชั่วโมง	- โครงการจัดให้มีสวิตช์บอร์ดแรงสูงชนิดติดตั้งภายในอาคารสวิตช์บอร์ดแรงต่ำ และหม้อแปลงไฟฟ้า อุปกรณ์หลักสำหรับการจ่ายไฟฟ้าปกติ และติดตั้งไฟฟ้าส่องสว่างเป็นหลอด LED เพื่อประหยัดไฟภายในโครงการ - โครงการจัดให้มีไฟฟ้าฉุกเฉินในพื้นที่โครงการ ซึ่งสามารถสำรองไฟฟ้าได้นาน & ชั่วโมง และจัดให้มีแบตเตอรี่ขนาด 1224 V สำรองไฟฟ้าได้นาน 2 ชั่วโมง	-	ภาพที่ 2-10
	2. จัดให้มีพนักงานของโครงการคอยดูแล เฝ้าระวัง กรณีพบสิ่งผิดปกติกับหม้อแปลงไฟฟ้าให้ประสานกับการไฟฟ้านครหลวง เพื่อเข้ามาแก้ไขปัญหาโดยทันที	- โครงการจัดให้มีเจ้าหน้าที่คอยเฝ้าระวัง ดูแลระบบไฟฟ้า กรณีพบสิ่งผิดปกติกับหม้อแปลงไฟฟ้า	-	ภาพที่ 2-10
	3. ติดป้ายเตือนแสดงข้อความ "อันตรายไฟฟ้าแรงสูง" และ "เฉพาะเจ้าหน้าที่ที่เกี่ยวข้องเท่านั้น" ให้เห็นชัดเจนตติวี่ที่จุดติดตั้งหม้อแปลงไฟฟ้า	- โครงการได้ติดป้ายเตือนแสดงข้อความ "อันตรายไฟฟ้าแรงสูง" และ "เฉพาะเจ้าหน้าที่ที่เกี่ยวข้องเท่านั้น" ให้เห็นชัดเจนตติวี่ที่ห้องควบคุมไฟฟ้า	-	ภาพที่ 2-10

ตารางที่ 2.2-1 (ต่อ) สรุปผลการปฏิบัติตามมาตรการป้องกันและแก้ไขผลกระทบสิ่งแวดล้อมในโครงการ นิคมโน เจริญนคร (ช่วงเปิดดำเนินการ)

องค์ประกอบทางสิ่งแวดล้อม และคุณค่าต่างๆ	มาตรการป้องกัน และแก้ไขผลกระทบสิ่งแวดล้อม	รายละเอียดการปฏิบัติตามมาตรการป้องกัน และแก้ไขผลกระทบสิ่งแวดล้อม	ปัญหา อุปสรรค และการแก้ไข	หลักฐานและ เอกสารประกอบ
3. คุณค่าการใช้ประโยชน์ของมนุษย์ (ต่อ)				
3.6 ระบบไฟฟ้า (ต่อ)	4. จัดให้มีการตัดแต่งกิ่งไม้ที่อยู่ใกล้เคียงไม่ให้มีส่วนล้ำไปยังนั่งร้านหม้อแปลง	- โครงการจัดให้มีเจ้าหน้าที่ดูแลต้นไม้ของโครงการ โดยจะทำการตัดแต่งกิ่งไม้ไม่ให้ล้ำไปยังนั่งร้านหม้อแปลง	-	ภาพที่ 2-21
3.7 การอนุรักษ์พลังงาน	1. โครงการจะกำหนดให้มีมาตรการอนุรักษ์ภายในโครงการ แยกตามมาตรการในการอนุรักษ์พลังงานออกเป็น 2 ส่วน ดังนี้ (1) การอนุรักษ์พลังงานดำเนินการโดยเจ้าของโครงการหรือนิติบุคคลอาคารชุดที่ต้องนำไปปฏิบัติดังนี้ (1.1) มาตรการลดความร้อนภายในอาคาร - ปลุกต้นไม้ภายใน โครงการในบริเวณพื้นที่ว่างซึ่งไม่ใช่ถนนและทางวิ่งเพื่อลดภาระการทำงานของเครื่องปรับอากาศ - ลดความร้อนจากแสงอาทิตย์ที่เข้ามาในอาคารกับแสงอาทิตย์ - โครงการประสานช่างซ่อม/ล้างเครื่องปรับอากาศ โดยจัดให้มีช่วงลดราคาในการล้างทำความสะอาดเครื่องปรับอากาศ เพื่อเป็นแรงจูงใจให้กับผู้พักอาศัย - พัดลมทุกตัวจะต้องหล่อลื่น โดยการอัดจารมีหรือหยอดน้ำมันอย่างสม่ำเสมอตามระยะเวลา - ตรวจสอบหน้าต่างท่อนลมที่อาจเกิดขึ้นได้รวมถึงการทำให้อากาศร้อนภายนอกเข้าสู่อาคาร (1.2) มาตรการติดตั้งและเลือกใช้อุปกรณ์ไฟฟ้าอย่างสว่าง - แยกสวิตช์ควบคุมอุปกรณ์ไฟฟ้าแสงสว่าง แทนการใช้หนึ่งตัวควบคุมหลอดแสงสว่างจำนวนมาก	- โครงการจัดให้มีการปลูกต้นไม้ในพื้นที่ว่างของโครงการ เพื่อทัศนียภาพที่สวยงามและลดการทำงานของเครื่องปรับอากาศ - โครงการไม่มีการติดตั้งฉนวนกันความร้อนจากแสงอาทิตย์ แต่ได้เลือกใช้โชนสีของอาคารเป็นสีอ่อนซึ่งสามารถสะท้อนแสงได้ดีกว่าสีเข้ม - โครงการจัดให้มีกิจกรรมล้างเครื่องปรับอากาศภายในพื้นที่โครงการสม่ำเสมอ - โครงการจัดให้มีช่างประจำอาคารคอยดูแลซ่อมบำรุงอุปกรณ์เครื่องใช้ในโครงการให้อยู่ในสภาพดีเสมอรวมทั้งดูแลความสมบูรณ์ของอาคาร หากพบจุดที่ชำรุดจะดำเนินการแก้ไขทันที - โครงการจัดให้มีสวิตช์ควบคุมไฟฟ้าแบบแยก แทนการใช้สวิตช์เพียง 1 ตัว	- - - - -	- ภาพที่ 2-23 ภาพที่ 2-17 ภาพที่ 2-10 ภาพที่ 2-32

ตารางที่ 2.2-1 (ต่อ) สรุปผลการปฏิบัติตามมาตรการป้องกันและแก้ไขผลกระทบสิ่งแวดล้อมในโครงการ นิคมโน เจริญนคร (ช่วงเปิดดำเนินการ)

องค์ประกอบทางสิ่งแวดล้อม และคุณค่าต่างๆ	มาตรการป้องกัน และแก้ไขผลกระทบสิ่งแวดล้อม	รายละเอียดการปฏิบัติตามมาตรการป้องกัน และแก้ไขผลกระทบสิ่งแวดล้อม	ปัญหา อุปสรรค และการแก้ไข	หลักฐานและ เอกสารประกอบ
3. คุณค่าการใช้ประโยชน์ของมนุษย์ (ต่อ)				
3.7 การอนุรักษ์พลังงาน (ต่อ)	<ul style="list-style-type: none"> - ติดตั้งเครื่องปรับระดับแสงสว่าง (Dimmer) บริเวณห้องที่ใช้บางช่วงเวลา ได้แก่ ห้องออกกำลังกาย ซึ่งบางครั้งต้องการแสงสว่างมาก แต่บางครั้งต้องการน้อย - คำนวณและเลือกขนาดสายไฟให้มีความสูญเสียต่ำ ทำได้โดยเพิ่มขนาดสายไฟให้โตขึ้นเนื่องจากขยมีความต้านทานต่ำกว่า จึงทำให้สามารถลดความสูญเสียเนื่องจากแรงดันไฟฟ้าตกและลดค่าไฟฟ้าลงได้ - ติดตั้งระบบไฟฟ้าให้เลือกใช้บัลลาสต์อิเล็กทรอนิกส์ซึ่งช่วยประหยัดไฟฟ้าได้ 10 วัตต์/หลอดประหยัดพลังงานได้ร้อยละ 30 เมื่อเทียบกับบัลลาสต์ชนิดแกนเหล็กธรรมดา - ติดตั้งหลอดไฟประหยัดพลังงาน Light Emitting Diode (LED) เพื่อประหยัดพลังงานและลดภาระค่าใช้จ่ายของผู้อยู่อาศัย (1.3) มาตรการลดการใช้ไฟฟ้า - ติดป้ายประชาสัมพันธ์ภายในพื้นที่โครงการให้ล้างเครื่องปรับอากาศเป็นประจำสม่ำเสมอพร้อมระบุเบอร์สติกเกอร์ผู้พักอาศัยในโครงการ - นำแสงสว่างจากธรรมชาติมาใช้ประโยชน์โดยเปิดช่องหน้าต่างรับแสงเปิดหน้าต่างให้ลมพัดผ่านเพื่อถ่ายเทอากาศ และต้องตรวจสอบไม่ให้มีสิ่งของปิดช่องหน้าต่างได้เป็นการลดใช้พัดลมดูดอากาศ 	<ul style="list-style-type: none"> - โครงการได้ติดตั้งเครื่องปรับระดับแสงสว่าง (Dimmer) ในห้องออกกำลังกาย ซึ่งแต่ละช่วงเวลามีการใช้แสงสว่างไม่เท่ากัน - โครงการกำหนดให้ใช้สายไฟฟ้าที่มีประสิทธิภาพและสามารถลดค่าไฟฟ้าได้ - โครงการเลือกใช้บัลลาสต์อิเล็กทรอนิกส์แทนการใช้บัลลาสต์ชนิดแกนเหล็กธรรมดา - โครงการใช้หลอดไฟ LED ในพื้นที่โครงการทั้งหมด - โครงการได้ติดป้ายประชาสัมพันธ์บริเวณบอร์ดประชาสัมพันธ์ให้ผู้พักอาศัยล้างเครื่องปรับอากาศเป็นประจำสม่ำเสมอ - โครงการจัดให้มีช่องหน้าต่างบริเวณระเบียงทางเดินของอาคารเพื่อรับแสง และเปิดให้อากาศถ่ายเทได้สะดวกพร้อมทั้งตรวจสอบไม่ให้มีสิ่งของปิดช่องหน้าต่าง 	<ul style="list-style-type: none"> - - - - - - - 	<p>ภาพที่ 2-10</p> <p>-</p> <p>-</p>

ตารางที่ 2.2-1 (ต่อ) สรุปผลการปฏิบัติตามมาตรการป้องกันและแก้ไขผลกระทบสิ่งแวดล้อมในโครงการ นิคมโน เจริญนคร (ช่วงเปิดดำเนินการ)

องค์ประกอบทางสิ่งแวดล้อม และคุณค่าต่างๆ	มาตรการป้องกัน และแก้ไขผลกระทบสิ่งแวดล้อม	รายละเอียดการปฏิบัติตามมาตรการป้องกัน และแก้ไขผลกระทบสิ่งแวดล้อม	ปัญหา อุปสรรค และการแก้ไข	หลักฐานและ เอกสารประกอบ
3. คุณค่าการใช้ประโยชน์ของมนุษย์ (ต่อ)				
3.7 การอนุรักษ์พลังงาน (ต่อ)	<ul style="list-style-type: none"> - กำหนดตำแหน่งติดตั้งหลอดไฟให้เหมาะสมโดยไม่มีจำนวนที่มากเกินไปจนเกินไป - ตั้งเวลาให้ประตูลิฟต์ปิดเองในช่วงเวลาอย่างน้อย 10 วินาที จะช่วยลดความจำเป็นในการใช้พลังงานไฟฟ้าของการขับเคลื่อนมอเตอร์เปิด - ปิดประตู - ส่งเสริม วัฒนธรรมกิจกรรมให้มีการเดินขึ้น - ลงแทนการใช้ลิฟท์สำหรับพนักงานและผู้พักอาศัย - แสดงเลขชั้นที่ชัดเจน สามารถมองเห็นได้ง่ายช่วยลดการเดินทางหลงชั้นและลดการใช้ลิฟท์ที่ไม่จำเป็น - ลดการใช้ไฟฟ้าแสงสว่างส่วนกลางที่ไม่จำเป็นในช่วงเวลา 22.00 - 06.00 น. - จัดเจ้าหน้าที่ตรวจสอบการเปิด - ปิดไฟในจุดที่ไม่มีความจำเป็นในการใช้งานเป็นประจำทุกวัน - จัดเจ้าหน้าที่ให้หมั่นทำความสะอาดไฟและโคมไฟอยู่เสมอ 	<ul style="list-style-type: none"> - โครงการจัดให้มีการติดตั้งหลอดไฟอย่างเหมาะสม - โครงการได้ตั้งเวลาการปิดประตูลิฟต์ ให้ปิดอัตโนมัติในช่วงเวลาอย่างน้อย 10 วินาที - โครงการมีการรณรงค์ให้เดินขึ้น-ลง บันได แทนการใช้ลิฟต์ - โครงการติดป้ายแสดงเลขชั้นที่ชัดเจน สามารถมองเห็น - โครงการจัดให้มีเจ้าหน้าที่ควบคุมการเปิด-ปิดไฟฟ้าแสงสว่างส่วนกลางเท่าที่จำเป็น โดยจะปิดไฟในจุดที่ไม่มีความจำเป็นในการใช้งานเป็นประจำทุกวัน ทั้งนี้ได้ติดป้ายรณรงค์ไว้บริเวณสวิตช์ไฟเรียบร้อยแล้ว - โครงการกำหนดให้เจ้าหน้าที่คอยทำความสะอาดหลอดไฟและโคมไฟอย่างสม่ำเสมอ 	-	ภาพที่ 2-10
	<ul style="list-style-type: none"> (2) การอนุรักษ์พลังงานไฟฟ้าที่รณรงค์ให้ผู้พักอาศัยปฏิบัติ โครงการจะจัดให้มีคู่มือการอนุรักษ์พลังงานแจกสำหรับห้องชุดพักอาศัยทุกห้อง หรือติดป้ายเพื่อเป็นการรณรงค์ให้ปฏิบัติตาม โดยมีรายละเอียดในคู่มือ ดังนี้ - ตั้งอุณหภูมิในเครื่องปรับอากาศให้เหมาะสมประมาณ 25 - 26 องศาเซลเซียส - เปิดเครื่องระบายอากาศเท่าที่จำเป็น - บำรุงเครื่องปรับอากาศอย่างสม่ำเสมอ 	<ul style="list-style-type: none"> - โครงการมีการประชาสัมพันธ์เรื่องการอนุรักษ์พลังงานไฟฟ้า ผ่านบอร์ดประชาสัมพันธ์ของโครงการบริเวณด้านหน้าห้องของนิติบุคคล และด้านลิฟต์โดยมีเนื้อหาเกี่ยวกับการใช้งานและบำรุงรักษาเครื่องปรับอากาศ และอุปกรณ์ไฟฟ้า 	-	ภาพที่ 2-11
			-	ภาพที่ 2-16

ตารางที่ 2.2-1 (ต่อ) สรุปผลการปฏิบัติตามมาตรการป้องกันและแก้ไขผลกระทบสิ่งแวดล้อมในโครงการ นิคมโน เจริญนคร (ช่วงเปิดดำเนินการ)

องค์ประกอบทางสิ่งแวดล้อม และคุณค่าต่างๆ	มาตรการป้องกัน และแก้ไขผลกระทบสิ่งแวดล้อม	รายละเอียดการปฏิบัติตามมาตรการป้องกัน และแก้ไขผลกระทบสิ่งแวดล้อม	ปัญหา อุปสรรค และการแก้ไข	หลักฐานและ เอกสารประกอบ
3. คุณค่าการใช้ประโยชน์ของมนุษย์ (ต่อ)				
3.7 การอนุรักษ์พลังงาน (ต่อ)	<ul style="list-style-type: none"> - ทำความสะอาดแผ่นกรองด้านหน้า และแผ่นระบายความร้อนด้านหลังทุกๆ เดือน - เลือกใช้เครื่องปรับอากาศประสิทธิภาพสูงและประหยัดพลังงาน - หมั่นดูแลทำความสะอาดเครื่องฟั่นละอองหรือบำรุงรักษาอุปกรณ์ไฟฟ้าแสงสว่างอย่างต่อเนื่องและสม่ำเสมอ 	ต่างๆ เพื่อยืดอายุการใช้งานของเครื่องใช้ และ ช่วยลดค่าไฟฟ้า		
3.8 การป้องกันอัคคีภัย	<p>1. จัดให้มีระบบป้องกันอัคคีภัยและเตือนอัคคีภัย โดยมีรายละเอียดดังนี้</p> <p>1.1 ระบบป้องกันอัคคีภัย มีรายละเอียดดังนี้</p> <p>1) ระบบท่อยืน (Stand pipe) โครงการจัดให้มีท่อยืนขนาดเส้นผ่านศูนย์กลาง 6 นิ้ว จำนวน 4 ท่อ รับน้ำดับเพลิงจากถังเก็บน้ำดับเพลิงใต้ดินปริมาณ 135 ลูกบาศก์เมตรและระดับน้ำจากรถดับเพลิงของสถานีดับเพลิงตลาดพลูเข้าสู่ระบบดับเพลิงของอาคารชุดพักอาศัย</p> <p>อนึ่ง ในการออกแบบเครื่องสูบน้ำดับเพลิงที่ติดตั้งได้ในการคำนวณแรงดันทั้งหมดที่เกี่ยวข้อง พบว่าแรงดันน้ำเนื่องจากความสูง (Static Head) แรงดันสูญเสียทั้งหมด (Total Head Loss) และแรงดันที่ต้องการ(Required) ดังนั้นแรงดันเครื่องสูบน้ำดับเพลิงออกแบบไว้เท่ากับ 184 เมตร จึงเพียงพอที่จะสูบน้ำดับเพลิงเพลิงได้อย่างมีประสิทธิภาพ</p> <p>2) หัวรับน้ำดับเพลิงภายนอกอาคาร (Fire Department Connector : FDC) โครงการติดตั้งหัวรับน้ำดับเพลิงภายนอกอาคาร ขนาด 6 x 2 x นิ้ว นิ้ว พร้อมข้อต่อชนิดสวมเร็ว สำหรับรับน้ำ จำนวน 2 หัว บริเวณด้านหน้าอาคาร ซึ่งตำแหน่งดังกล่าวมีความสะดวกในการรับน้ำจากรถดับเพลิงของสถานีดับเพลิงตลาดพลูเพื่อส่งน้ำดับเพลิงไปตามท่อยืน และจ่ายไปยังท่อดับเพลิงที่ต่อเข้าสู่เก็บสายฉีดน้ำดับเพลิงพร้อมอุปกรณ์ (FBC) ภายในอาคารและเติมน้ำไปยังถังเก็บน้ำใต้ดิน</p>	<p>- โครงการจัดให้มีระบบท่อยืน รับน้ำดับเพลิงจากถังเก็บน้ำดับเพลิงใต้ดินและระดับน้ำจากรถดับเพลิงของสถานีดับเพลิงตลาดพลู เข้าสู่ระบบดับเพลิงของอาคารชุดพักอาศัย</p> <p>- โครงการจัดให้มีหัวรับน้ำดับเพลิงภายนอกอาคาร (Fire Department Connector : FDC) สำหรับรับน้ำดับเพลิงจำนวน 2 หัว บริเวณด้านหน้าอาคาร ซึ่งตำแหน่งดังกล่าวมีความสะดวกในการรับน้ำจากรถดับเพลิงของสถานีดับเพลิงตลาดพลู เพื่อส่งน้ำดับเพลิงไปตามท่อ</p>	-	<p>ภาพที่ 2-11</p> <p>ภาพที่ 2-11</p>

ตารางที่ 2.2-1 (ต่อ) สรุปผลการปฏิบัติตามมาตรการป้องกันและแก้ไขผลกระทบสิ่งแวดล้อมในโครงการ นิคมโน เจริญนคร (ช่วงเปิดดำเนินการ)

องค์ประกอบทางสิ่งแวดล้อม และคุณค่าต่างๆ	มาตรการป้องกัน และแก้ไขผลกระทบสิ่งแวดล้อม	รายละเอียดการปฏิบัติตามมาตรการป้องกัน และแก้ไขผลกระทบสิ่งแวดล้อม	ปัญหา อุปสรรค และการแก้ไข	หลักฐานและ เอกสารประกอบ
3. คุณค่าการใช้ประโยชน์ของมนุษย์ (ต่อ)				
3.8 การป้องกันอัคคีภัย (ต่อ)	<p>3) ตู้เก็บสายฉีดน้ำดับเพลิงพร้อมอุปกรณ์ (Fire Hose Cabinet : FHC) ประกอบด้วย</p> <ul style="list-style-type: none"> - สายฉีดน้ำดับเพลิง ขนาดเส้นผ่านศูนย์กลาง 25 มิลลิเมตร (1 นิ้ว) ความยาว 30 เมตร - หัวต่อสายฉีดน้ำดับเพลิงชนิดหัวต่อสวมเร็วขนาดเส้นผ่านศูนย์กลาง 65 มิลลิเมตร (2.5 นิ้ว) พร้อมฝาครอบและโซ่ร้อย - ถังดับเพลิงมือถือ ขนาด 10 ปอนด์ (4.5 กิโลกรัม) <p>โครงการติดตั้งตู้เก็บสายฉีดน้ำดับเพลิงพร้อมอุปกรณ์ (Fire Hose Cabinet : FHC) ภายในอาคารชุดพักอาศัย ดังนี้</p> <ul style="list-style-type: none"> - ชั้นที่ 1 จำนวน 5 ตู้ โดยติดตั้งไว้ที่โถงลิฟท์ดับเพลิง จำนวน 1 ตู้ โถงทางเดินหน้าห้องสำนักงานนิติบุคคลอาคาร จำนวน 1 ตู้ ไกล่บันได ST-01 จำนวน 1 ตู้ ไกล่บันได ST-02 จำนวน 1 ตู้ และไกล่บันได ST-03 จำนวน 1 ตู้ - ชั้นที่ 2 จำนวน 5 ตู้ โดยติดตั้งไว้ที่บริเวณโถงลิฟท์ดับเพลิง จำนวน 1 ตู้ ไกล่บันได ST-01 จำนวน 1 ตู้ ไกล่บันได ST-02 จำนวน 1 ตู้ ไกล่บันได ST-03 จำนวน 1 ตู้ และไกล่บันไดชั้นลงระหว่างชั้นจอดรถจำนวน 1 ตู้ 	<p>ยืนยัน และจ่ายไปยังห้องดับเพลิงที่ต่อเข้าสู่ตู้เก็บสายฉีดน้ำดับเพลิงพร้อมอุปกรณ์ (FEEC) ภายในอาคารและเติมน้ำไปยังถังเก็บน้ำใต้ดิน</p> <p>- โครงการได้ติดตั้งตู้เก็บสายฉีดน้ำดับเพลิงพร้อมอุปกรณ์ ประกอบด้วย สายฉีดน้ำดับเพลิง หัวต่อสายฉีดน้ำดับเพลิง ถังดับเพลิงมือถือ โดยติดตั้งไว้ทุกชั้นของอาคารชุดพักอาศัย</p> <p>- โครงการได้ติดตั้งตู้เก็บสายฉีดน้ำดับเพลิงพร้อมอุปกรณ์ ประกอบด้วย สายฉีดน้ำดับเพลิง หัวต่อสายฉีดน้ำดับเพลิง ถังดับเพลิงมือถือ โดยติดตั้งไว้ทุกชั้นของอาคารชุดพักอาศัย</p>	-	<p>ภาพที่ 2-11</p> <p>ภาพที่ 2-11</p>

ตารางที่ 2.2-1 (ต่อ) สรุปผลการปฏิบัติตามมาตรการป้องกันและแก้ไขผลกระทบสิ่งแวดล้อมในโครงการ นิคมโน เจริญนคร (ช่วงเปิดดำเนินการ)

องค์ประกอบทางสิ่งแวดล้อม และคุณค่าต่างๆ	มาตรการป้องกัน และแก้ไขผลกระทบสิ่งแวดล้อม	รายละเอียดการปฏิบัติตามมาตรการป้องกัน และแก้ไขผลกระทบสิ่งแวดล้อม	ปัญหา อุปสรรค และการแก้ไข	หลักฐานและ เอกสารประกอบ
3. คุณค่าการใช้ประโยชน์ของมนุษย์ (ต่อ)				
3.8 การป้องกันอัคคีภัย (ต่อ)	<ul style="list-style-type: none"> - ชั้นที่ 3 - 5 จำนวน 6 สู้/ชั้น (รวม 18 ตู้) โดยติดตั้งไว้ที่บริเวณโถงลิฟท์ดับเพลิง จำนวน 1 ตู้ ไกลบันได ST-01 จำนวน 1 ตู้ ไกลบันได ST-02 จำนวน 1 ตู้ ไกลบันได ST-03 จำนวน 1 ตู้ ไกลบันไดชั้นระหว่างชั้นจอดรถจำนวน 1 ตู้ และบริเวณที่จอดรถ จำนวน 1 ตู้ - ชั้นที่ 6 - 29 จำนวน 4 ตู้/ชั้น (รวม 96 ตู้) โดยติดตั้งไว้บริเวณโถงลิฟท์ดับเพลิง จำนวน 1 ตู้ ไกลบันได ST-01 จำนวน 1 ตู้ ไกลบันได ST-02 จำนวน 1 ตู้ และไกลบันได ST-03 จำนวน 1 ตู้ - ชั้นที่ 30 - 31 จำนวน 3 ตู้/ชั้น (รวม 6 ตู้) โดยติดตั้งไว้บริเวณโถงลิฟท์ดับเพลิง จำนวน 1 ตู้ ไกลบันได ST-01 จำนวน 1 ตู้ และไกลบันได ST-02 จำนวน 1 ตู้ - ชั้นที่ 32-35 จำนวน 3 ตู้/ชั้น (รวม 12ตู้) โดยติดตั้งไว้บริเวณโถงลิฟท์ดับเพลิง จำนวน 1 ตู้ ไกลบันได ST-01 จำนวน 1 ตู้ และไกลบันได ST-02 จำนวน 1 ตู้ - ชั้นที่ 36 จำนวน 2 ตู้ โดยติดตั้งไว้บริเวณโถงลิฟท์ดับเพลิง จำนวน 1 ตู้ และไกลบันได ST-02 จำนวน 1 ตู้ - ชั้นห้องเครื่อง จำนวน 1 ตู้ โดยติดตั้งไว้ที่บริเวณไกลบันได ST-02 จำนวน 1 ตู้ สำหรับอาคารร้านค้าชำให้มีการติดตั้งถังดับเพลิงเคมีแบบมือถือ ชนิด ABC ขนาด 10 ปอนด์ จำนวน 2 ถัง ไว้บริเวณประตูทางเข้าร้านค้าแต่ละร้าน 	<ul style="list-style-type: none"> - โครงการได้ติดตั้งตู้เก็บสายฉีกน้ำดับเพลิงพร้อมอุปกรณ์ ประกอบด้วย สายฉีกน้ำดับเพลิง หัวต่อสายฉีกน้ำดับเพลิง ถังดับเพลิงมือถือ โดยติดตั้งไว้ทุกชั้นของอาคารชุดพักอาศัย 	-	ภาพที่ 2-11

ตารางที่ 2.2-1 (ต่อ) สรุปผลการปฏิบัติตามมาตรการป้องกันและแก้ไขผลกระทบสิ่งแวดล้อมในโครงการ นิคมโน เจริญนคร (ช่วงเปิดดำเนินการ)

องค์ประกอบทางสิ่งแวดล้อม และคุณค่าต่างๆ	มาตรการป้องกัน และแก้ไขผลกระทบสิ่งแวดล้อม	รายละเอียดการปฏิบัติตามมาตรการป้องกัน และแก้ไขผลกระทบสิ่งแวดล้อม	ปัญหา อุปสรรค และการแก้ไข	หลักฐานและ เอกสารประกอบ
3. คุณค่าการใช้ประโยชน์ของมนุษย์ (ต่อ)				
3.8 การป้องกันอัคคีภัย (ต่อ)	<p>1.2 ระบบเตือนอัคคีภัย</p> <p>1) แผงควบคุม (Fire Alarm Control Panel : FCP) ทำหน้าที่เป็นจุดศูนย์รวมการรับ - ส่ง สัญญาณตรวจรับ โดยเมื่ออุปกรณ์ชุดแจ้งเหตุ ที่ติดตั้งไว้เริ่มทำงานจะส่งสัญญาณไปยังแผงควบคุม เพื่อให้เจ้าหน้าที่ในห้องควบคุมตรวจสอบ และหากเป็นเหตุเพลิงไหม้จะส่งสัญญาณแจ้งเตือนเหตุให้ทราบทั่วทั้งอาคาร</p> <p>2) เครื่องตรวจจับควัน (Smoke Detector) เป็นตัวรับกลิ่นควันที่เกิดจากเพลิงไหม้ภายในอาคารและส่งสัญญาณไปยังแผงควบคุม เพื่อให้เจ้าหน้าที่ในห้องควบคุมทราบและส่งสัญญาณแจ้งเหตุให้ทราบทั่วอาคาร โดยโครงการจะติดตั้งเครื่องจับควันไว้ที่บริเวณโถงลิฟต์ทุกชั้นของอาคาร โถงต้อนรับ ห้องสำนักงานนิติบุคคลอาคารชุด ห้องชุดพักอาศัย ห้องจดหมาย ห้องเก็บของ ห้องไฟฟ้า ห้องพัสดุฝอย ห้องพัสดุฝอยประจำชั้น บันได และบริเวณทางเดินทั่วอาคาร</p> <p>3) เครื่องตรวจจับความร้อน (Heat Detector) เป็นตัวจับความร้อนที่เกิดจากเพลิงไหม้ในอาคารและส่งสัญญาณไปตามแผงควบคุม โดยจะติดตั้งเครื่องตรวจจับความร้อนไว้ภายในบริเวณห้องชุดพักอาศัย ห้องเครื่องกำเนิดไฟ ห้องพัสดุฝอยรวม</p> <p>4) เครื่องแจ้งเหตุโดยใช้มือดึง (Fire Alarm Manual Station) สำหรับส่งสัญญาณเตือนภัย โดยจะติดตั้งไว้บริเวณบันไดในแต่ละชั้นของอาคาร</p> <p>5) กริ่งสัญญาณเตือนภัย (Alarm Bell) เป็นกริ่งสัญญาณเตือนภัย โดยจะติดตั้งไว้บริเวณเดียวกับ Fire Alarm Manual Station</p>	<p>-โครงการได้จัดให้ติดตั้ง Fire Alarm Control Panel ทำหน้าที่เป็นจุดศูนย์รวมการรับ-ส่ง สัญญาณเพื่อให้เจ้าหน้าที่ในห้องควบคุมตรวจสอบ และหากเป็นเหตุเพลิงไหม้จะส่งสัญญาณแจ้งเตือนเหตุให้ทราบทั่วทั้งอาคาร</p> <p>- โครงการจัดให้มีเครื่องตรวจจับควัน และเครื่องตรวจจับความร้อนโดยติดตั้งไว้บริเวณภายในอาคารโถงลิฟต์ทุกชั้นของอาคาร โถงต้อนรับ ห้องสำนักงานนิติบุคคลอาคารชุด ห้องชุดพักอาศัย ห้องจดหมาย ห้องเก็บของ ห้องไฟฟ้า ห้องพัสดุฝอย ห้องพัสดุฝอยประจำชั้น บันได และบริเวณทางเดินทั่วอาคาร</p> <p>- โครงการติดตั้งเครื่องแจ้งเหตุโดยใช้มือดึง และกริ่งสัญญาณเตือนภัย ไว้บริเวณบันไดในแต่ละชั้นของอาคาร</p>	<p>-</p> <p>-</p> <p>-</p>	<p>ภาพที่ 2-11</p> <p>ภาพที่ 2-11</p> <p>ภาพที่ 2-11</p>

ตารางที่ 2.2-1 (ต่อ) สรุปผลการปฏิบัติตามมาตรการป้องกันและแก้ไขผลกระทบสิ่งแวดล้อมในโครงการ นิคมโน เจริญนคร (ช่วงเปิดดำเนินการ)

องค์ประกอบทางสิ่งแวดล้อม และคุณค่าต่างๆ	มาตรการป้องกัน และแก้ไขผลกระทบสิ่งแวดล้อม	รายละเอียดการปฏิบัติตามมาตรการป้องกัน และแก้ไขผลกระทบสิ่งแวดล้อม	ปัญหา อุปสรรค และการแก้ไข	หลักฐานและ เอกสารประกอบ
3. คุณค่าการใช้ประโยชน์ของมนุษย์ (ต่อ)				
3.8 การป้องกันอัคคีภัย (ต่อ)	สำหรับอาคาร ติดตั้งเครื่องตรวจจับควัน (Smoke Detector) ไว้ภายใน อาคารร้านค้าครอบคลุมทั้ง 2 ร้าน			
	2. โครงการจัดให้มีบันไดที่สามารถหนีไฟ จำนวน 3 บันได รายละเอียด ดังนี้ 1) บันได ST-01 (บันไดหลัก และบันไดหนีไฟ) เป็นบันไดที่สามารถขึ้น - ลงจากชั้นที่ 1 ถึงชั้นดาดฟ้าของอาคาร ตัวบันไดทำด้วยคอนกรีตเสริม เหล็ก ความกว้าง 1.5 เมตร ลูกตั้งสูง 0.175 เมตร ลูกนอนกว้าง 0.25 เมตร ชานพักกว้าง 1.53 เมตร มีราวบันได 1 ด้าน โดยชั้นที่ 1 -6 จัดให้ มีระบบระบายอากาศ โดยติดตั้งพัดลมอัดอากาศ 16,200 ลูกบาศก์ฟุต/ นาที่ และชั้นที่ 7 ถึงดาดฟ้า จัดให้มีระบบระบายอากาศแบบธรรมชาติ 2) บันได ST-02 (บันไดหลัก และบันไดหนีไฟ) เป็นบันไดที่สามารถขึ้น - ลง จากชั้นที่ 1 ถึงชั้นดาดฟ้าของอาคาร ตัวบันไดทำด้วยคอนกรีตเสริม เหล็ก ความกว้าง 1.2 เมตร ลูกตั้งสูง 0.1706 - 0.18 เมตร ลูกนอนกว้าง 0.25 เมตร ชานพักกว้าง 1.22 - 2.12 เมตร มีราวบันได 1 ด้าน ซึ่งจัดให้ มีระบบระบายอากาศแบบธรรมชาติ 2) บันได ST-03 (บันไดหนีไฟ) เป็นบันไดที่สามารถ ขึ้น -ลง จากชั้นที่ 1 ถึงชั้นที่ 30 ตัวบันไดทำด้วยคอนกรีตเสริมเหล็ก ความกว้าง 0.90 เมตร ลูกตั้งสูง 0.167 - 0.180 เมตร ลูกนอนกว้าง 0.25 เมตร ชานพักกว้าง 0.90 - 1.50 เมตร มีราวบันได 1 ด้าน ซึ่งจัดให้มีระบบระบายอากาศ แบบธรรมชาติ	- โครงการจัดให้มีบันไดหนีไฟ แผนผังเส้นทางหนีไฟ ป้าย สัญลักษณ์ทางหนีไฟ ทุกชั้นของอาคาร	-	ภาพที่ 2-11

ตารางที่ 2.2-1 (ต่อ) สรุปผลการปฏิบัติตามมาตรการป้องกันและแก้ไขผลกระทบสิ่งแวดล้อมในโครงการ นิคมโน เจริญนคร (ช่วงเปิดดำเนินการ)

องค์ประกอบทางสิ่งแวดล้อม และคุณค่าต่างๆ	มาตรการป้องกัน และแก้ไขผลกระทบสิ่งแวดล้อม	รายละเอียดการปฏิบัติตามมาตรการป้องกัน และแก้ไขผลกระทบสิ่งแวดล้อม	ปัญหา อุปสรรค และการแก้ไข	หลักฐานและ เอกสารประกอบ
3. คุณค่าการใช้ประโยชน์ของมนุษย์ (ต่อ)				
3.8 การป้องกันอัคคีภัย (ต่อ)	3. โครงการจะกำหนดจุดรวมพลไว้บริเวณพื้นที่สีเขียวทางด้านทิศตะวันออก ขนาดพื้นที่ประมาณ 495 ตารางเมตร (เป็นพื้นที่ปลูกหญ้าไม่รวมพื้นที่โคนไม้ยืนต้น) ซึ่งสามารถรองรับคนได้รวม 1,980 คน (โดย 1 คนใช้พื้นที่ยืนประมาณ 0.25 ตารางเมตร) เพียงพอต่อจำนวนผู้พักอาศัยและพนักงานของโครงการรวม 1,889 คน (ผู้พักอาศัย 1,859 คน พนักงานร้านค้า 10 คน และพนักงานโครงการ 20 คน)	- โครงการได้กำหนดจุดรวมพลไว้บริเวณพื้นที่สีเขียวทางด้านทิศตะวันออกของโครงการ สามารถเห็นได้อย่างชัดเจน และเป็นพื้นที่ที่เพียงพอต่อจำนวนของผู้พักอาศัยในโครงการ และพนักงานของโครงการ	-	ภาพที่ 2-11
	4. โครงการจะจัดให้มีเจ้าหน้าที่คอยดูแลควบคุมไม่ให้ผู้พักอาศัยตื่นตระหนก และก่อให้เกิดความวุ่นวายและกีดขวางการอำนวยความสะดวกของเจ้าหน้าที่ดับเพลิง ซึ่งเจ้าหน้าที่จะควบคุมการอพยพให้ผู้พักอาศัยภายในโครงการเดินเรื่องแล้วกันอย่างเป็นระเบียบ เพื่อความปลอดภัยของผู้พักอาศัยในโครงการ และ ไม่กีดขวางการทำงานของเจ้าหน้าที่ดับเพลิง ซึ่งจุดรวมพลดังกล่าวข้างต้น เป็นจุดรวมพลที่กำหนดไว้เบื้องต้น หากในอนาคตเมื่อโครงการเปิดทำการ จะจัดให้มีการซักซ้อมการอพยพหนีไฟเป็นประจำอย่างน้อยปีละ 1 ครั้ง โดยในการซักซ้อมหนีไฟ โครงการจะประสานเจ้าหน้าที่ของสถานดับเพลิงตลาดพลู	- โครงการจัดให้มีเจ้าหน้าที่ของโครงการควบคุมดูแลไม่ให้ผู้พักอาศัยเกิดความแตกตื่น และกีดขวางการปฏิบัติงานของเจ้าหน้าที่ดับเพลิง ทั้งนี้โครงการได้จัดให้มีแผนป้องกันและระงับอัคคีภัย และการซ้อมอพยพหนีไฟเป็นประจำปีละ 1 ครั้ง ซึ่งมีการซ้อมอพยพหนีไฟเมื่อเดือนธันวาคม 2567	-	ภาพที่ 2-11
	5. จัดให้มีการตรวจสอบระบบป้องกันและเตือนอัคคีภัยให้สามารถใช้งานได้อยู่เสมอ หากพบว่ามี การเสียหายหรือใช้การไม่ได้ให้รีบดำเนินการแก้ไขทันที	- โครงการได้ตรวจสอบระบบป้องกันและเตือนอัคคีภัยให้สามารถใช้งานได้อยู่เสมอ หากพบว่ามี การเสียหายจะรีบดำเนินการแก้ไขทันที	-	ภาพที่ 2-15

ตารางที่ 2.2-1 (ต่อ) สรุปผลการปฏิบัติตามมาตรการป้องกันและแก้ไขผลกระทบสิ่งแวดล้อมในโครงการ นิคมโน เจริญนคร (ช่วงเปิดดำเนินการ)

องค์ประกอบทางสิ่งแวดล้อม และคุณค่าต่างๆ	มาตรการป้องกัน และแก้ไขผลกระทบสิ่งแวดล้อม	รายละเอียดการปฏิบัติตามมาตรการป้องกัน และแก้ไขผลกระทบสิ่งแวดล้อม	ปัญหา อุปสรรค และการแก้ไข	หลักฐานและ เอกสารประกอบ
3. คุณค่าการใช้ประโยชน์ของมนุษย์ (ต่อ)				
3.8 การป้องกันอัคคีภัย (ต่อ)	6. จัดเตรียมหน่วยพยาบาลและรถพยาบาลไว้เพื่อให้ความช่วยเหลือเบื้องต้นแก่ผู้ประสบภัย และนำผู้ได้รับบาดเจ็บส่งโรงพยาบาลต่อไป	- โครงการได้จัดเตรียมหน่วยพยาบาลและรถพยาบาลเพื่อให้ความช่วยเหลือเบื้องต้นแก่ผู้ประสบภัย และนำผู้ได้รับบาดเจ็บส่งโรงพยาบาลทันที	-	ภาพที่ 2-33
	7. จัดให้มีแผนป้องกันและระงับอัคคีภัย	- โครงการจัดให้มีแผนป้องกันและระงับอัคคีภัย	-	-
3.9 ระบบปรับอากาศและระบบระบายอากาศ	1. โครงการจัดพื้นที่สีเขียวชั้นที่ 1 ชั้นที่ 6 ชั้นที่ 32 และชั้นดาดฟ้าของอาคารโครงการ ขนาดพื้นที่รวม 1,963.46 ตารางเมตร โดยปลูกไม้ยืนต้น และไม้พุ่ม-คลุมดินเพื่อให้ต้นไม้ดังกล่าวช่วยดูดซับความร้อน	- โครงการจัดให้มีพื้นที่สีเขียวในบริเวณที่กำหนด โดยปลูกไม้ยืนต้น และไม้พุ่ม-คลุมดิน เพื่อให้ต้นไม้ดังกล่าวช่วยดูดซับความร้อน	-	ภาพที่ 2-3
	2. ติดตั้งป้ายห้ามติดเครื่องยนต์ทิ้งไว้ภายในบริเวณที่จอดรถให้สามารถสังเกตได้อย่างชัดเจนและทั่วถึง	- โครงการติดตั้งป้ายห้ามติดเครื่องยนต์ทิ้งไว้ภายในบริเวณที่จอดรถให้สามารถสังเกตได้อย่างชัดเจนและทั่วถึง	-	ภาพที่ 2-4
	3. ดูแลตรวจสอบอุปกรณ์ที่ใช้ระบายอากาศให้สามารถใช้งานได้อยู่เสมอ โดยตรวจสอบช่วงเปิดต่าง ๆ ไม่ให้มีสิ่งกีดขวางกั้นการระบายอากาศ	- โครงการกำหนดให้มีเจ้าหน้าที่คอยตรวจสอบอุปกรณ์ที่ใช้ระบายอากาศให้อยู่ในสภาพใช้งานได้อยู่เสมอ	-	ภาพที่ 2-15
3.10 การจราจร	1. จัดให้มีเจ้าหน้าที่รักษาความปลอดภัยอำนวยความสะดวกด้านการจราจรให้แก่ผู้พักอาศัยในการเข้า – ออก โครงการโดยเน้นให้รถสามารถเข้าโครงการได้อย่างสะดวกและรวดเร็วรวมทั้งขอความร่วมมือผู้พักอาศัยในโครงการเดินทางตามการจัดการจราจรอย่างเคร่งครัด เพื่อความสะดวกและปลอดภัยในการเดินทาง	- โครงการจัดให้มีเจ้าหน้าที่รักษาความปลอดภัยอำนวยความสะดวกด้านการจราจรให้แก่ผู้พักอาศัยในการเข้า -ออก โครงการโดยเน้นให้รถสามารถเข้าโครงการได้อย่างสะดวกและรวดเร็ว เพื่อความสะดวกและปลอดภัยในการเดินทาง	-	ภาพที่ 2-18

ตารางที่ 2.2-1 (ต่อ) สรุปผลการปฏิบัติตามมาตรการป้องกันและแก้ไขผลกระทบสิ่งแวดล้อมในโครงการ นิคมโน เจริญนคร (ช่วงเปิดดำเนินการ)

องค์ประกอบทางสิ่งแวดล้อม และคุณค่าต่างๆ	มาตรการป้องกัน และแก้ไขผลกระทบสิ่งแวดล้อม	รายละเอียดการปฏิบัติตามมาตรการป้องกัน และแก้ไขผลกระทบสิ่งแวดล้อม	ปัญหา อุปสรรค และการแก้ไข	หลักฐานและ เอกสารประกอบ
3. คุณค่าการใช้ประโยชน์ของมนุษย์ (ต่อ)				
3.10 การจราจร	2. จัดให้มีการฝึกอบรมเจ้าหน้าที่รักษาความปลอดภัยที่จะทำหน้าที่อำนวยความสะดวกให้มีความเข้าใจในการควบคุมพาหนะที่จุดเข้า - ออกของโครงการ รวมทั้งต้องกำชับไม่ให้อำนวยความสะดวกให้รถที่เข้า - ออกโครงการเพียงอย่างเดียว จนทำให้เกิดผลกระทบต่อการที่สัญจรบนถนน แต่จะต้องอำนวยความสะดวกโดยคำนึงถึงระบบจราจรในภาพรวมเป็นหลัก	- โครงการจัดให้มีการฝึกอบรมเจ้าหน้าที่รักษาความปลอดภัยที่จะทำหน้าที่อำนวยความสะดวกให้มีความเข้าใจในการควบคุมพาหนะที่จุดเข้า - ออกของโครงการ	-	ภาพที่ 2-24
	3. ติดตั้งป้ายสัญญาณจราจรทั้งบนพื้นทาง และป้ายต่าง ๆ บริเวณภายในโครงการอย่างชัดเจน และไม่ก่อให้เกิดความสับสนของผู้ขับขี่เพื่อให้การเคลื่อนตัวของรถในโครงการ และบริเวณทางเข้า - ออกโครงการ สามารถทำได้อย่างสะดวกและปลอดภัย	- โครงการจัดให้มีสัญลักษณ์จราจรบนพื้นทาง และป้ายต่าง ๆ บริเวณภายในโครงการอย่างชัดเจนและไม่ก่อให้เกิดความสับสนของผู้ขับขี่	-	ภาพที่ 2-4
	4. ติดตั้งไฟฟ้ายส่องสว่างบริเวณทางเข้า- ออกโครงการให้สามารถมองเห็นรถที่เข้าหรือออกโครงการได้อย่างชัดเจนในช่วงเวลากลางคืน	- โครงการได้ติดตั้งไฟส่องสว่างบริเวณทางเข้า-ออกโครงการ ให้สามารถมองเห็นได้ชัดเจนในเวลากลางคืน	-	ภาพที่ 2-10
	5. ขอความร่วมมือไม่ให้จอดรถบริเวณทางเข้า - ออกของโครงการ เพื่อให้เกิดความคล่องตัวในการเดินทางและไม่กีดขวางการจราจรของรถที่เข้าหรือออกโครงการ รวมทั้งขอความร่วมมือไม่ให้มีการจอดรถริมถนนสาธารณะต่าง ๆ บริเวณใกล้เคียง	- โครงการกำหนดให้เจ้าหน้าที่รักษาความปลอดภัยคอยควบคุมไม่ให้มีการจอดรถบริเวณทางเข้า-ออกของโครงการ เพื่อความคล่องตัวในการเดินทาง	-	ภาพที่ 2-18
	6. โครงการจะติดตั้งป้ายระวางคนเดินข้ามหรือป้ายหยุดรถบริเวณทางออก เพื่อให้ผู้พักอาศัยขับขี่ด้วยความระมัดระวังก่อนเดินรถออกจากโครงการ	- โครงการกำหนดให้เจ้าหน้าที่รักษาความปลอดภัยอำนวยความสะดวกให้แก่ผู้ที่ใช้ถนนบริเวณทางออก เพื่อความปลอดภัยของผู้ใช้ถนน	-	ภาพที่ 2-18

ตารางที่ 2.2-1 (ต่อ) สรุปผลการปฏิบัติตามมาตรการป้องกันและแก้ไขผลกระทบสิ่งแวดล้อมในโครงการ นิคมโน เจริญนคร (ช่วงเปิดดำเนินการ)

องค์ประกอบทางสิ่งแวดล้อม และคุณค่าต่างๆ	มาตรการป้องกัน และแก้ไขผลกระทบสิ่งแวดล้อม	รายละเอียดการปฏิบัติตามมาตรการป้องกัน และแก้ไขผลกระทบสิ่งแวดล้อม	ปัญหา อุปสรรค และการแก้ไข	หลักฐานและ เอกสารประกอบ
3. คุณค่าการใช้ประโยชน์ของมนุษย์ (ต่อ)				
3.10 การจราจร	7. โครงการจัดให้มีการระบุตำแหน่งป้ายเตือนบริเวณทางเข้า - ออก และป้ายจุด จอดรถโดยสารประจำทางบริเวณหน้าโครงการ เพื่อระวังรถที่เข้า - ออก โครงการ	- โครงการอยู่ระหว่างการจัดทำป้ายระบุตำแหน่งเตือนบริเวณดังกล่าว หากดำเนินการแล้ว เสร็จจะรายงานให้ทราบในรายงานมาตรการฯ ฉบับถัดไป	-	-
3.11 การใช้ประโยชน์ที่ดิน	- ออกแบบอาคารให้เป็นไปตามกฎหมายที่เกี่ยวข้อง ได้แก่ กฎกระทรวงฉบับที่ 33 (พ.ศ.2535) แก้ไขเพิ่มเติมตามกฎกระทรวงฉบับที่ 50 (พ.ศ.2540) ออกตาม ความในพระราชบัญญัติควบคุมอาคาร พ.ศ.2522 กฎกระทรวงฉบับที่ 55 (พ.ศ. 2543) แก้ไขเพิ่มเติมตามกฎกระทรวงฉบับที่ 61 (พ.ศ.2550) ออกตามความใน พระราชบัญญัติควบคุมอาคาร พ.ศ.2522 ข้อบัญญัติกรุงเทพมหานคร พ.ศ.2544 และกฎกระทรวงให้ใช้บังคับผังเมืองรวมกรุงเทพมหานคร พ.ศ.2556	- โครงการได้ปฏิบัติตามมาตรการที่กำหนดอย่าง เคร่งครัด	-	-
4. คุณค่าคุณภาพชีวิต				
4.1 ผลกระทบทางสังคม	-	-	-	-
4.2 สภาพเศรษฐกิจและสังคม	-	-	-	-
4.3 การสาธารณสุข	1. ดำเนินการตามมาตรการด้านกายภาพชีวภาพ คุณค่าการใช้ประโยชน์ของ มนุษย์อย่างเคร่งครัดเพื่อป้องกันผลกระทบด้านสุขภาพ	- โครงการปฏิบัติตามมาตรการด้านกายภาพ ชีวภาพคุณค่าการใช้ประโยชน์ของมนุษย์อย่าง เคร่งครัด	-	-
	2. จัดให้มีมาตรการป้องกันและแก้ไขผลกระทบด้านสุขภาพกายและสุขภาพจิต	- โครงการจัดให้มีมาตรการป้องกันและแก้ไข ผลกระทบด้านสุขภาพกายและสุขภาพจิต	-	-

ตารางที่ 2.2-1 (ต่อ) สรุปผลการปฏิบัติตามมาตรการป้องกันและแก้ไขผลกระทบสิ่งแวดล้อมในโครงการ นิคมโน เจริญนคร (ช่วงเปิดดำเนินการ)

องค์ประกอบทางสิ่งแวดล้อม และคุณค่าต่างๆ	มาตรการป้องกัน และแก้ไขผลกระทบสิ่งแวดล้อม	รายละเอียดการปฏิบัติตามมาตรการป้องกัน และแก้ไขผลกระทบสิ่งแวดล้อม	ปัญหา อุปสรรค และการแก้ไข	หลักฐานและ เอกสารประกอบ
4. คุณค่าคุณภาพชีวิต (ต่อ)				
4.4 สุขภาพ				
1) ด้านสุขภาพกาย - โรคระบบทางเดิน หายใจ	1. โครงการจัดให้มีที่จอดรถชั้นที่ 1-6 มีลักษณะเปิดโล่งไม่ปิดทึบ มีลมพัดผ่านตลอดเวลา สามารถระบายอากาศอย่างสะดวก ตลอดเวลา มิให้เกิดการสะสมของมลพิษ	- โครงการจัดให้มีที่จอดรถมีลักษณะเปิดโล่ง สามารถระบาย อากาศอย่างสะดวกตลอดเวลา	-	ภาพที่ 2-4
	2. จัดทำป้ายและสัญลักษณ์จราจรบนพื้นทางให้ชัดเจนและไม่ ก่อให้เกิดความสับสนของผู้ขับขี่ ทำให้การเคลื่อนตัวของรถใน โครงการ และบริเวณทางเข้า - ออกโครงการสามารถทำได้อย่าง ดีและปลอดภัย	- โครงการจัดทำป้ายสัญลักษณ์จราจรบนพื้นทางอย่างชัดเจน ไม่ ทำให้ผู้ขับขี่เกิดความสับสน	-	ภาพที่ 2-4
	3. โครงการจะกำหนดให้มีมาตรการในการจัดการดูแลพื้นที่สีเขียว ให้สามารถอยู่ได้อย่างยั่งยืน ดังนี้ - กำหนดให้น้ำต้นไม้ทุกวัน วันละครั้ง - ใส่ปุ๋ย ถอนวัชพืช โดยทำเป็นประจำ - ตัดแต่งให้มีความสวยงาม - ปลูกลำต้นไม้เขตเขตทดแทนต้นไม้ที่ตายไป - จัดให้มีผู้รับผิดชอบ ในการดูแลพื้นที่สีเขียวให้มีความสมบูรณ์	- โครงการจัดให้มีผู้รับผิดชอบดูแลพื้นที่สีเขียวให้อยู่ในสภาพ สมบูรณ์ สวยงามตลอดเวลา โดยกำหนดให้มีการรดน้ำต้นไม้ ใส่ ปุ๋ย ถอนวัชพืช ตัดแต่งให้สวยงาม และปลูกลำต้นไม้ทดแทนต้นไม้ ที่ตาย	-	ภาพที่ 2-3
	4. จัดให้มีพื้นที่สีเขียวในโครงการ ขนาดพื้นที่รวมทั้งสิ้น 1,963.46 ตารางเมตร เพื่อให้ต้นไม้ดังกล่าวช่วยดูดซับมลพิษจากที่จอดรถ ของโครงการ โดยพันธุ์ไม้ที่โครงการเลือกปลูกมีความสามารถในการ ดูดซับก๊าซคาร์บอนมอนนอกไซด์ (CO) เมื่อเทียบคาร์บอน (C) ได้รวมประมาณ 2,232 กรัม/วัน	- โครงการจัดให้มีพื้นที่สีเขียวตามที่กำหนด เพื่อให้ต้นไม้ช่วยดูด ซับมลพิษจากที่จอดรถของโครงการ	-	ภาพที่ 2-3

ตารางที่ 2.2-1 (ต่อ) สรุปผลการปฏิบัติตามมาตรการป้องกันและแก้ไขผลกระทบสิ่งแวดล้อมในโครงการ นิคมโน เจริญนคร (ช่วงเปิดดำเนินการ)

องค์ประกอบทางสิ่งแวดล้อม และคุณค่าต่างๆ	มาตรการป้องกัน และแก้ไขผลกระทบสิ่งแวดล้อม	รายละเอียดการปฏิบัติตามมาตรการป้องกัน และแก้ไขผลกระทบสิ่งแวดล้อม	ปัญหา อุปสรรค และการแก้ไข	หลักฐานและ เอกสารประกอบ
4. คุณค่าคุณภาพชีวิต (ต่อ)				
4.4 สุขภาพ (ต่อ) 1) ด้านสุขภาพกาย (ต่อ) - โรคระบบทางเดิน หายใจ	4. จัดให้มีพื้นที่สีเขียวในโครงการ ขนาดพื้นที่รวมทั้งสิ้น 1,963.46 ตาราง เมตร เพื่อให้ต้นไม้ดังกล่าวช่วยดูดซับมลพิษจากที่จอดรถของ โครงการ โดยพันธุ์ไม้ที่โครงการเลือกปลูกมีความสามารถในการดูด ซับก๊าซคาร์บอนมอนนอกไซด์ (CO) เมื่อเทียบคาร์บอน (c) ได้รวม ประมาณ 2,232 กรัม/วัน	- โครงการจัดให้มีพื้นที่สีเขียวตามที่กำหนด เพื่อให้ต้นไม้ ช่วยดูดซับมลพิษจากที่จอดรถของโครงการ	-	ภาพที่ 2-3
	ผลกระทบจากระบบปรับอากาศของโครงการ 1. ระบบเครื่องปรับอากาศในพื้นที่ส่วนกลางของอาคารต้องจัดให้มีการ ล้างแผ่นกรองอากาศของเครื่องปรับอากาศอย่างน้อยเดือนละ ๑ ครั้ง และล้างเครื่องปรับอากาศ อากาศแบบเต็มระบบ เป็นประจำ สม่ำเสมอ ทุกๆ 6 เดือน เพื่อป้องกันการเป็นแหล่งสะสมของเชื้อโรค	- โครงการจัดให้มีกิจกรรมล้างเครื่องปรับอากาศส่วนกลาง ของอาคารอย่างน้อยเดือนละ 1 ครั้ง และล้าง เครื่องปรับอากาศแบบเต็มระบบเป็นประจำสม่ำเสมอ ทุก ๆ 6 เดือน	-	ภาพที่ 2-17
	2. ประชาสัมพันธ์ให้ผู้พักอาศัยภายในโครงการล้างแผ่นกรองอากาศของ เครื่องปรับอากาศในห้องพักอย่างน้อยเดือนละ 1 ครั้ง โดยใช้น้ำฉีด แรงๆ บริเวณด้านหลังเพื่อให้ฝุ่นละอองและสิ่งสกปรกหลุดออกและ ในแต่ละปีควรล้างเครื่องปรับอากาศแบบเต็มรูปแบบ ซึ่งจะช่วยจัด เอาฝุ่นละอองและเชื้อโรคที่เกาะติดอยู่กับส่วนต่าง ๆ ของเครื่องออก	- โครงการจัดให้มีการประชาสัมพันธ์ณรงค์ให้ล้าง เครื่องปรับอากาศ ผ่านบอร์ดประชาสัมพันธ์ของโครงการ	-	-
- โรคผิวหนัง	1. จัดให้มีน้ำสำรองเก็บไว้ในถังเก็บน้ำใต้ดิน และถังเก็บน้ำชั้นดาดฟ้า โดยสำรองน้ำใช้ได้นาน 1 วัน	- โครงการจัดให้มีถังสำรองน้ำใต้ดินและดาดฟ้า โดยเก็บ สำรองน้ำใช้ได้นาน 1 วัน	-	ภาพที่ 2-8

ตารางที่ 2.2-1 (ต่อ) สรุปผลการปฏิบัติตามมาตรการป้องกันและแก้ไขผลกระทบสิ่งแวดล้อมในโครงการ นิคมโน เจริญนคร (ช่วงเปิดดำเนินการ)

องค์ประกอบทางสิ่งแวดล้อม และคุณค่าต่างๆ	มาตรการป้องกัน และแก้ไขผลกระทบสิ่งแวดล้อม	รายละเอียดการปฏิบัติตามมาตรการป้องกัน และแก้ไขผลกระทบสิ่งแวดล้อม	ปัญหา อุปสรรค และการแก้ไข	หลักฐานและ เอกสารประกอบ
4. คุณค่าคุณภาพชีวิต (ต่อ)				
4.4 สุขภาพ (ต่อ) 1) ด้านสุขภาพกาย (ต่อ) - โรคผิวหนัง (ต่อ)	2. จัดให้มีระบบสูบน้ำในอาคารซึ่งทำหน้าที่สูบน้ำโดยไม่ดึงน้ำจาก ท่อประปาโดยตรง และควบคุมการจ่ายน้ำด้วยระบบตั้งเวลา ซึ่ง กำหนดเวลาสูบน้ำในช่วง 24.00-05.00 น. ซึ่งอยู่นอกช่วงเวลาที่พัก อาศัยใกล้เคียงมีการใช้น้ำมาก	- โครงการจัดให้มีระบบสูบน้ำในอาคารซึ่งทำหน้าที่สูบน้ำ จ่ายน้ำโดยไม่ดึงน้ำจากท่อประปาโดยตรง	-	ภาพที่ 2-8
	3. จัดให้มีเจ้าหน้าที่คอยดูแลรักษาระบบเส้นท่อประปาให้อยู่ในสภาพดี	- โครงการจัดให้มีเจ้าหน้าที่ดูแลระบบเส้นท่อประปาให้ อยู่ในสภาพดี	-	ภาพที่ 2-8
	4. ออกแบบติดตั้งสุขภัณฑ์ที่ประหยัดน้ำหรืออุปกรณ์ที่มีประสิทธิภาพ สูงทั้งก๊อกประหยัดน้ำชักโครกและหัวฉีดประหยัดน้ำ	- โครงการเลือกใช้สุขภัณฑ์และอุปกรณ์ต่าง ๆ ที่มี ประสิทธิภาพสูง และประหยัดน้ำ	-	ภาพที่ 2-14
	5. ติดป้ายรณรงค์การประหยัดน้ำภายในพื้นที่โครงการ	- โครงการจัดให้มีป้ายรณรงค์ประหยัดน้ำติดไว้บริเวณ ห้องน้ำ	-	-
	6. กำหนดให้มีพนักงานใช้ภาชนะรองน้ำและซักล้างอุปกรณ์ในภาชนะ ก่อนที่จะนำไปเช็ดถู ซึ่งจะใช้น้ำน้อยกว่าการใช้สายยางฉีดล้างทำความสะอาดโดยตรง	- โครงการกำหนดให้พนักงานทำความสะอาดใช้ภาชนะ รองน้ำ และซักล้าง ซึ่งจะใช้น้ำน้อยกว่าการใช้สายยาง ฉีดล้างทำความสะอาดโดยตรง	-	-
	การแพร่กระจายของเชื้อโรคจากระบบบำบัดน้ำเสีย 1. โครงการจัดให้มีระบบบำบัดน้ำเสีย จำนวน 3 ชุด รายละเอียดดังนี้ (1) ระบบบำบัดน้ำเสียชุดที่ 1 เป็นระบบบำบัดน้ำเสียแบบเติมอากาศ ชนิดตะกอนเร่ง (Activated Sludge Completely Mix) เป็นระบบ ติดตั้งกับที่ จำนวน 1 ชุด ออกแบบให้สามารถรองรับน้ำเสียได้ปริมาณ	1) ระบบบำบัดน้ำเสียชุดที่ 1 เป็นแบบเติมอากาศชนิด ตะกอนเร่ง (Activated Sludge Completely Mix) เป็นระบบติดตั้งกับที่ จำนวน 1 ชุด ซึ่งสามารถรองรับน้ำ เสียจากอาคารชุดพักอาศัยได้อย่างเพียงพอ	-	ภาพที่ 2-6

ตารางที่ 2.2-1 (ต่อ) สรุปผลการปฏิบัติตามมาตรการป้องกันและแก้ไขผลกระทบสิ่งแวดล้อมในโครงการ นิคมโน เจริญนคร (ช่วงเปิดดำเนินการ)

องค์ประกอบทางสิ่งแวดล้อม และคุณค่าต่างๆ	มาตรการป้องกัน และแก้ไขผลกระทบสิ่งแวดล้อม	รายละเอียดการปฏิบัติตามมาตรการป้องกัน และแก้ไขผลกระทบสิ่งแวดล้อม	ปัญหา อุปสรรค และการแก้ไข	หลักฐานและ เอกสารประกอบ
4. คุณค่าคุณภาพชีวิต (ต่อ)				
4.4 สุขภาพ (ต่อ) 1) ด้านสุขภาพกาย (ต่อ) - โรคผิวหนัง (ต่อ)	320 ลูกบาศก์เมตร/วัน ซึ่งสามารถรองรับน้ำเสียจากอาคารชุดพักอาศัยได้อย่างเพียงพอ (2) ระบบบำบัดน้ำเสียชุดที่ 2 (สำหรับอาคารร้านค้า)เป็นระบบบำบัดน้ำเสียสำเร็จรูปชนิดเติมอากาศจำนวน 1 ชุด ออกแบบให้สามารถรองรับน้ำเสียได้ปริมาณ 2.2 ลูกบาศก์เมตร/วัน ซึ่งสามารถรองรับน้ำเสียจากอาคารร้านค้า ได้อย่างเพียงพอ (3) ระบบบำบัดน้ำเสียชุดที่ 3 (สำหรับห้องพักรวม) เป็นระบบบำบัดน้ำเสียสำเร็จรูปชนิดเติมอากาศจำนวน 1 ชุด ออกแบบให้สามารถรองรับน้ำเสียได้ปริมาณ 0.4 ลูกบาศก์เมตร/วัน ซึ่งสามารถรองรับน้ำเสียจากอาคาร ร้านค้า ได้อย่างเพียงพอ	2) ระบบบำบัดน้ำเสียชุดที่ 2 (สำหรับอาคาร ร้านค้า) เป็นระบบบำบัดน้ำเสียสำเร็จรูปชนิดเติมอากาศ ซึ่งสามารถรองรับน้ำเสียจากอาคาร ร้านค้า ได้อย่างเพียงพอ 3) ระบบบำบัดน้ำเสียชุดที่ 3 (สำหรับห้องพักรวม) เป็นระบบบำบัดน้ำเสียสำเร็จรูปชนิดเติมอากาศ ซึ่งสามารถรองรับน้ำเสียจากอาคาร ร้านค้า ได้อย่างเพียงพอ	- -	ภาพที่ 2-6 ภาพที่ 2-6
	2. จัดให้มีเจ้าหน้าที่ที่มีความรู้ความชำนาญ ดูแลรักษาและควบคุมระบบบำบัดน้ำเสียของโครงการ ให้ทำงานได้อย่างต่อเนื่องและมีประสิทธิภาพ	- โครงการจัดให้มีเจ้าหน้าที่คอยดูแลรักษาระบบบำบัดน้ำเสียของโครงการ ให้ทำงานได้อย่างต่อเนื่องและมีประสิทธิภาพ	-	ภาพที่ 2-6
	3. โครงการจะประสานบริษัทเอกชนที่ได้รับอนุญาตจากกรมโรงงานอุตสาหกรรม เช่น บริษัท เบตเตอร์ เวิลด์กรีน จำกัด (มหาชน) และบริษัท เอเชีย เวสต์ แมเนจเม้นท์ จำกัด เป็นต้น มาสูบกากตะกอนส่วนเกินไปกำจัดเดือนละ 1 ครั้ง	- โครงการได้ประสานงานกับบริษัทที่ได้รับอนุญาตจากกรมโรงงานอุตสาหกรรม เข้ามาสูบกากตะกอนส่วนเกินไปกำจัดเป็นประจำ	-	ภาพที่ 2-6
	4. โครงการจะประสานสำนักงานเขตธนบุรีมาสูบกากไขมัน เพื่อไปกำจัดเป็นประจำ	- โครงการประสานงานกับสำนักงานเขตธนบุรีมาสูบกากไขมัน เพื่อไปกำจัดเป็นประจำ	-	ภาพที่ 2-6

ตารางที่ 2.2-1 (ต่อ) สรุปผลการปฏิบัติตามมาตรการป้องกันและแก้ไขผลกระทบสิ่งแวดล้อมในโครงการ นิคมโน เจริญนคร (ช่วงเปิดดำเนินการ)

องค์ประกอบทางสิ่งแวดล้อม และคุณค่าต่างๆ	มาตรการป้องกัน และแก้ไขผลกระทบสิ่งแวดล้อม	รายละเอียดการปฏิบัติตามมาตรการป้องกัน และแก้ไขผลกระทบสิ่งแวดล้อม	ปัญหา อุปสรรค และการแก้ไข	หลักฐานและ เอกสารประกอบ
4. คุณค่าคุณภาพชีวิต (ต่อ)				
4.4 สุขภาพ (ต่อ) 1) ด้านสุขภาพกาย (ต่อ) - โรคผิวหนัง (ต่อ)	5. โครงการจัดให้มีบ่อดินสำหรับบำบัด Aerosol ขนาดพื้นที่ 4 ตารางเมตร ซึ่งสามารถบำบัด Aerosol ที่เกิดจากระบบบำบัดน้ำเสียได้อย่างเพียงพอ สำหรับระบบบำบัดน้ำเสียชุดที่ 2 และชุดที่ 3 ปริมาณ Aerosol ที่เกิดจากระบบขนาดเล็ก จึงไม่เกิดผลกระทบที่มีนัยสำคัญ	- ปัจจุบันโครงการยังไม่ได้จัดให้มีบ่อดินสำหรับสำหรับบำบัด Aerosol เกิดจากระบบบำบัดน้ำเสีย ทั้งนี้ โครงการจัดให้มีเจ้าหน้าที่คอยตรวจสอบระบบบำบัดให้ มีประสิทธิภาพเสมอ	-	-
	6. จัดให้มีการบำบัดก๊าซมีเทน ปริมาณ 8.126 ลูกบาศก์เมตร/วัน โดยรวบรวมก๊าซมีเทนไปตามท่อระบายก๊าซไปยังบ่อดินบำบัดก๊าซมีเทน ขนาดพื้นที่ 8 ตารางเมตร ความลึก 0.6 เมตร จำนวน 1 บ่อ บริเวณพื้นที่สีเขียวด้านทิศตะวันตกของโครงการ นอกจากนี้ เพื่อให้ระบบดังกล่าวมีประสิทธิภาพในการทำงานมากขึ้น โดยโครงการจะติดตั้งเครื่องดูดอากาศเสียจากห้องพักมูลฝอยเปียก อัตราการระบายอากาศ รอ ลูกบาศก์เมตร/ชั่วโมง จำนวน 1 เครื่อง รวบรวมอากาศไปยังบ่อดิน ก๊าซมีเทน เพื่อเพิ่มออกซิเจนทำให้เกิดปฏิกิริยาการย่อยสลายก๊าซ มีเทนมีประสิทธิภาพมากขึ้นและลดปัญหาเรื่องกลิ่นในห้องพักมูลฝอย โดยมีระยะเวลาสัมผัสอากาศของบ่อดิน 60 วินาที	- โครงการได้ติดตั้งเครื่องดูดอากาศเสียบริเวณห้องพัก ขยะ และกำหนดให้มีการรวบรวมมูลฝอยจาก ห้องพักขยะรวมเพื่อส่งให้รถเก็บขนมูลฝอยจาก สำนักงานเขตเข้ามานำไปกำจัดอย่างถูกวิธีต่อไป เพื่อลด ปริมาณการสะสมของขยะ และก๊าซมีเทนจากการ กระบวนการย่อยสลายและลดปัญหากลิ่นในห้องพักขยะ มูลฝอย	-	ภาพที่ 2-7
	7. จัดให้มีระบบมอเตอร์ไฟฟ้าสำหรับระบบบำบัดน้ำเสียโดยเฉพาะ แยกจากระบบไฟฟ้าอื่นๆ เพื่อให้สามารถติดตามตรวจสอบการใช้งาน ของระบบบำบัดน้ำเสียได้และให้เกิดความมั่นใจว่าโครงการจะเดินระบบ บำบัดน้ำเสียตลอดระยะเวลาที่เปิดดำเนินการโครงการ	- โครงการจัดให้มีระบบมอเตอร์สำหรับระบบบำบัดน้ำ เสียแยกจากระบบไฟฟ้าอื่นๆ เพื่อให้สามารถติดตาม ตรวจสอบการทำงานของระบบบำบัดน้ำได้ตลอดเวลา	-	ภาพที่ 2-7

ตารางที่ 2.2-1 (ต่อ) สรุปผลการปฏิบัติตามมาตรการป้องกันและแก้ไขผลกระทบสิ่งแวดล้อมในโครงการ นิคมโน เจริญนคร (ช่วงเปิดดำเนินการ)

องค์ประกอบทางสิ่งแวดล้อม และคุณค่าต่างๆ	มาตรการป้องกัน และแก้ไขผลกระทบสิ่งแวดล้อม	รายละเอียดการปฏิบัติตามมาตรการป้องกัน และแก้ไขผลกระทบสิ่งแวดล้อม	ปัญหา อุปสรรค และการแก้ไข	หลักฐานและ เอกสารประกอบ
4. คุณค่าคุณภาพชีวิต (ต่อ)				
4.4 สุขภาพ (ต่อ) 1) ด้านสุขภาพกาย (ต่อ) - โรคผิวหนัง (ต่อ)	8. ในการเข้าดูแลรักษา ตรวจสอบ กำจัดไขมัน และสูบตะกอน เจ้าหน้าที่จะ ดำเนินการที่ละบ่อ ซึ่งในขณะที่ปฏิบัติงานจำทำให้มีการนำกรวยวางตั้ง บริเวณฝาบ่อแต่ละฝ้า (ไม่เปิดทุกฝ้าพร้อมกัน) เพื่อให้สามารถเดินรถเบี่ยงได้	- ขณะที่มีการสูบกากตะกอน กำจัดไขมัน โครงการกำหนดให้นำกรวยวางตั้งบริเวณฝาบ่อแต่ ละฝ้า (ไม่เปิดทุกฝ้าพร้อมกัน) เพื่อให้สามารถเดิน รถเบี่ยงได้	-	ภาพที่ 2-7
	9. ในการสูบล้างสิ่งปฏิกูลโครงการจะประสานให้สำนักงานเขตธนบุรี มาสูบตะกอน ในช่วงเวลาบ่ายของวันจันทร์ถึงวันศุกร์ ซึ่งจะมีผู้พักอาศัยน้อยที่สุด โดยใน การสูบล้างสิ่งปฏิกูลรถสูบล้างสิ่งปฏิกูลสามารถจอดได้บริเวณทางวิ่งรถที่อยู่ใกล้กับ ระบบบำบัดน้ำเสีย โดยจะ ไม่มีการกีดขวางการจราจรภายใน โครงการ เนื่องจากโครงการจัดให้มีการเดินรถทางเดียว ซึ่งมีทางวิ่งรถที่เหลือนำรถได้ โดยนิติบุคคลอาคารชุดจะต้องประชาสัมพันธ์ให้ผู้พักอาศัยรับทราบวันและ เวลาแน่นอนในการเข้าสูบล้างสิ่งปฏิกูล ซึ่งโดยปกติใช้เวลาประมาณไม่เกิน 1 ชั่วโมง เพื่อหลีกเลี่ยงการจอดรถบริเวณดังกล่าว	- เมื่อมีการสูบล้างสิ่งปฏิกูล โครงการได้ ประชาสัมพันธ์ให้ผู้พักอาศัยทราบ วัน เวลา ที่ แน่นอนผ่านบอร์ดประชาสัมพันธ์บริเวณลิฟต์ โดย กำหนดให้ทำกิจกรรมสูบล้างสิ่งปฏิกูลในช่วงบ่ายของ วันจันทร์-ศุกร์ ซึ่งเป็นช่วงเวลาที่ผู้พักอาศัยอยู่ น้อย พร้อมทั้งจัดให้มีเจ้าหน้าที่รักษาความ ปลอดภัยควบคุมดูแลไม่ให้เกิดสิ่งปฏิกูลจากรถ กีดขวางทางจราจร	-	ภาพที่ 2-7
	10. จัดให้มีเจ้าหน้าที่คอยอำนวยความสะดวกด้านการจราจรในช่วงที่มีการดูแล บำรุงรักษาระบบบำบัดน้ำเสียตลอดจนช่วงที่มีการสูบล้างสิ่งปฏิกูล	- โครงการจัดให้มีเจ้าหน้าที่รักษาความปลอดภัย คอยอำนวยความสะดวกด้านการจราจรในช่วงที่มี การดูแลบำรุงรักษาระบบบำบัดน้ำเสียตลอดจน ช่วงที่มีการสูบล้างสิ่งปฏิกูล	-	-

ตารางที่ 2.2-1 (ต่อ) สรุปผลการปฏิบัติตามมาตรการป้องกันและแก้ไขผลกระทบสิ่งแวดล้อมในโครงการ นิคมโน เจริญนคร (ช่วงเปิดดำเนินการ)

องค์ประกอบทางสิ่งแวดล้อม และคุณค่าต่างๆ	มาตรการป้องกัน และแก้ไขผลกระทบสิ่งแวดล้อม	รายละเอียดการปฏิบัติตามมาตรการป้องกัน และแก้ไขผลกระทบสิ่งแวดล้อม	ปัญหา อุปสรรค และการแก้ไข	หลักฐานและ เอกสารประกอบ
4. คุณค่าคุณภาพชีวิต (ต่อ)				
4.4 สุขภาพ (ต่อ) 1) ด้านสุขภาพกาย (ต่อ) - ระบบการได้ยิน	1. จัดให้มีการทำสัญญาณชะลอความเร็วของรถบนถนนภายในโครงการเพื่อ ชะลอความเร็วรถ และลดเสียงจากการวิ่งของรถ	- โครงการจัดให้มีสัญญาณชะลอความเร็วของรถบนถนน ภายในโครงการเพื่อชะลอความเร็วรถ และลดเสียง จากการวิ่งของรถ	-	ภาพที่ 2-4
	2. โครงการจัดให้มีที่จอดรถชั้นที่ 1-5 มีลักษณะเปิดโล่ง ไม่ปิดทึบ มีลมพัด ผ่านตลอดเวลา สามารถระบายอากาศอย่างสะดวกได้ตลอดเวลา มิให้เกิด การสะสมของมลพิษ	- โครงการจัดให้มีพื้นที่จอดรถมีลักษณะเปิดโล่ง ไม่ปิด ทึบ มีลมพัดผ่านตลอดเวลา สามารถระบายอากาศ อย่างสะดวกได้ตลอดเวลา	-	ภาพที่ 2-4
	3. จัดให้มีส่วนรับเรื่องร้องเรียนผู้ที่ได้รับผลกระทบจากโครงการ	- โครงการติดตั้งกล่องรับความคิดเห็นไว้ในบริเวณ พื้นที่โครงการเพื่อรับเรื่องร้องเรียนจากผู้ที่ได้รับ ผลกระทบจากโครงการ	-	ภาพที่ 2-29
	4. นิติบุคคลอาคารชุดที่บริหารโครงการจะต้องกำหนดกฎระเบียบการพัก อาศัย ไม่ให้มีการส่งเสียงดังรบกวนผู้พักอาศัยข้างเคียง	- นิติบุคคลอาคารชุดได้กำหนดกฎระเบียบการพัก อาศัยไม่ให้มีการส่งเสียงดังรบกวนผู้พักอาศัยข้างเคียง และแจ้งให้ผู้พักอาศัยทุกคนทราบ	-	-
	5. จัดให้มีพื้นที่สีเขียวบริเวณแนวเขตที่ดินของพื้นที่โครงการจัดให้มีพื้นที่สี เขียว โดยการปลูกต้นไม้ ได้แก่ กระพี้จั่น ปับ มะฮอกกานีใบใหญ่ สะเดา เป็นต้น ซึ่งต้นไม้ดังกล่าวเป็นแนวกันชนช่วยลดระดับเสียงจากโครงการ อีกทางหนึ่ง	- โครงการจัดให้มีพื้นที่สีเขียวในบริเวณที่กำหนด ทั้งนี้ จัดให้มีผู้รับผิดชอบดูแลต้นไม้ให้มีความสวยงาม ตลอดเวลา	-	ภาพที่ 2-3

ตารางที่ 2.2-1 (ต่อ) สรุปผลการปฏิบัติตามมาตรการป้องกันและแก้ไขผลกระทบสิ่งแวดล้อมในโครงการ นิคมโน เจริญนคร (ช่วงเปิดดำเนินการ)

องค์ประกอบทางสิ่งแวดล้อม และคุณค่าต่างๆ	มาตรการป้องกัน และแก้ไขผลกระทบสิ่งแวดล้อม	รายละเอียดการปฏิบัติตามมาตรการป้องกัน และแก้ไขผลกระทบสิ่งแวดล้อม	ปัญหา อุปสรรค และการแก้ไข	หลักฐานและ เอกสารประกอบ
4. คุณค่าคุณภาพชีวิต (ต่อ)				
4.4 สุขภาพ (ต่อ) 1) ด้านสุขภาพกาย (ต่อ) - โรคที่สัตว์เป็นพาหะนำ โรค	1. จัดให้มีการทำลายแหล่งเพาะพันธุ์สัตว์พาหะนำโรค เช่น การกำจัดลูกน้ำ ยุงลาย เป็นต้น ภายในพื้นที่โครงการ	- โครงการจัดให้มีกิจกรรมการทำลายแหล่งเพาะพันธุ์ สัตว์พาหะนำโรคในบริเวณพื้นที่โครงการอย่างเป็น ประจำ	-	ภาพที่ 2-20
	2. ทำความสะอาดท่อน้ำทิ้งไม่ให้มีเศษอาหารค้างหรืออุดตัน	- โครงการจัดให้มีเจ้าหน้าที่คอยทำความสะอาดท่อน้ำ ทิ้งไม่ให้มีเศษอาหารค้างหรืออุดตัน	-	-
	3. ใช้ตะแกรงครอบตามรูท่อระบายน้ำทั้งภายในและภายนอกอาคาร	- โครงการจัดให้มีตะแกรงครอบรูท่อระบายในพื้นที่ โครงการทั้งหมด	-	ภาพที่ 2-19
	4. ประสานกับหน่วยงานที่เกี่ยวข้อง ให้มากำจัดสัตว์ที่เป็นพาหะนำโรคให้กับ โครงการ เช่น ฉีดพ่นหมอกควันกำจัดยุง เป็นต้น	- โครงการจัดให้มีกิจกรรมการทำลายแหล่งเพาะพันธุ์ สัตว์พาหะนำโรคในบริเวณพื้นที่โครงการอย่างเป็น ประจำ	-	ภาพที่ 2-20
	5. จัดให้มีถังมูลฝอยที่มีฝาปิดไว้ ตั้งภายในห้องพักมูลฝอยประจำชั้น และ ตามจุดต่างๆ ภายในอาคาร พร้อมทั้งจัดให้มีพนักงานทำความสะอาด จัดเก็บมูลฝอยไปยังห้องพักมูลฝอยรวมของโครงการ	- โครงการจัดให้มีถังรองรับมูลฝอย ตั้งภายในห้องพัก มูลฝอยประจำชั้น และตามจุดต่าง ๆ ภายในอาคาร พร้อมทั้งจัดให้มีพนักงานทำความสะอาดจัดเก็บมูล ฝอยไปยังห้องพักมูลฝอยรวมของโครงการ	-	ภาพที่ 2-7
	6. ห้องพักมูลฝอยต้องปิดมิดชิด เปิดเฉพาะช่วงที่มีการเก็บขนมูลฝอยเท่านั้น เพื่อป้องกันการเกิดแหล่งเพาะพันธุ์สัตว์พาหะนำโรคเช่น หนู แมลงวัน แมลงสาบ เป็นต้น	- โครงการกำหนดให้มีการปิดห้องพักมูลฝอย ตลอดเวลา โดยจะให้เปิดเฉพาะช่วงที่มีการเก็บมูลฝอย เท่านั้น	-	ภาพที่ 2-7
	7. ทำความสะอาดห้องพักมูลฝอยรวม ด้วยน้ำยาฆ่าเชื้อโรคทุกครั้ง	- โครงการกำหนดให้ใช้น้ำยาฆ่าเชื้อในการทำ ความสะอาดห้องพักมูลฝอยทุกครั้ง	-	ภาพที่ 2-7

ตารางที่ 2.2-1 (ต่อ) สรุปผลการปฏิบัติตามมาตรการป้องกันและแก้ไขผลกระทบสิ่งแวดล้อมในโครงการ นิคมโน เจริญนคร (ช่วงเปิดดำเนินการ)

องค์ประกอบทางสิ่งแวดล้อม และคุณค่าต่างๆ	มาตรการป้องกัน และแก้ไขผลกระทบสิ่งแวดล้อม	รายละเอียดการปฏิบัติตามมาตรการป้องกัน และแก้ไขผลกระทบสิ่งแวดล้อม	ปัญหา อุปสรรค และการแก้ไข	หลักฐานและ เอกสารประกอบ
4. คุณค่าคุณภาพชีวิต (ต่อ)				
4.4 สุขภาพ (ต่อ) 1) ด้านสุขภาพกาย (ต่อ) - โรคที่สัตว์เป็นพาหะนำ โรค	8. จัดให้มีพนักงานคอยดูแลรักษาความสะอาดบริเวณทางเดินภายในอาคาร ห้องพักรวมอยู่ประจำชั้น และห้องพักรวมอยู่รวมอย่างสม่ำเสมอ	- โครงการกำหนดให้พนักงานทำความสะอาด ดูแล รักษาความสะอาดบริเวณทางเดินภายในอาคาร ห้องพักรวมอยู่ประจำชั้น และห้องพักรวมอยู่รวม อย่างสม่ำเสมอ	-	-
	9. ติดตามประสานงานการจัดเก็บมูลฝอยสำนักเขตธนบุรี ให้มาเก็บมูลฝอย จากโครงการอย่างสม่ำเสมอเพื่อไม่ให้มีมูลฝอยตกค้าง	- โครงการประสานงานการจัดเก็บมูลฝอยสำนักเขต ธนบุรี ให้มาเก็บมูลฝอยจากโครงการอย่างสม่ำเสมอ	-	ภาพที่ 2-7
- อุบัติเหตุ	1. จัดให้มีเจ้าหน้าที่รักษาความปลอดภัยอำนวยความสะดวกด้านการจราจร ให้แก่ผู้พักอาศัยในการเข้า - ออกโครงการ โดยเน้นให้รถเข้าโครงการได้ อย่างสะดวกและรวดเร็ว รวมทั้งขอความร่วมมือให้ผู้พักอาศัยภายใน โครงการเดินทางมาจัดการจราจรอย่างเคร่งครัด เพื่อความสะดวก และปลอดภัยในการเดินทาง	- โครงการจัดให้มีเจ้าหน้าที่รักษาความปลอดภัย อำนวยความสะดวกด้านการจราจรให้แก่ผู้พักอาศัยใน การเข้า - ออก โครงการโดยเน้นให้รถสามารถเข้า โครงการได้อย่างสะดวกและรวดเร็ว เพื่อความสะดวก และปลอดภัยในการเดินทาง	-	ภาพที่ 2-18
	2. จัดให้มีการฝึกอบรมเจ้าหน้าที่รักษาความปลอดภัยที่จะทำหน้าที่ อำนวยความสะดวกให้ความเข้าใจในการควบคุมพาหนะที่จุดเข้า - ออก ของโครงการ รวมทั้งต้องกำชับไม่ให้อำนวยความสะดวกให้รถที่เข้า - ออก โครงการเพียงอย่างเดียว จนทำให้เกิดผลกระทบต่อการที่สัญจรบนถนน แต่จะต้องอำนวยความสะดวก โดยคำนึงถึงระบบจราจรในภาพรวมเป็น หลัก	- โครงการจัดให้มีการฝึกอบรมเจ้าหน้าที่รักษาความ ปลอดภัยที่จะทำหน้าที่อำนวยความสะดวกให้ความ เข้าใจในการควบคุมพาหนะที่จุดเข้า - ออกของ โครงการ	-	ภาพที่ 2-24
	3. จัดตั้งป้ายสัญญาณจราจรทั้งบนพื้นทาง และป้ายต่างๆบริเวณภายใน โครงการให้ชัดเจน และไม่ก่อให้เกิดความสับสนของผู้ขับขี่ เพื่อให้การ เคลื่อนตัวของรถในโครงการและบริเวณทางเข้า - ออกโครงการ สามารถ ทำได้สะดวกและปลอดภัย	- โครงการจัดให้มีสัญญาณจราจรบนพื้นทาง และ ป้ายต่าง ๆ บริเวณภายในโครงการอย่างชัดเจนและไม่ ก่อให้เกิดความสับสนของผู้ขับขี่	-	ภาพที่ 2-4

ตารางที่ 2.2-1 (ต่อ) สรุปผลการปฏิบัติตามมาตรการป้องกันและแก้ไขผลกระทบสิ่งแวดล้อมในโครงการ นิคมโน เจริญนคร (ช่วงเปิดดำเนินการ)

องค์ประกอบทางสิ่งแวดล้อม และคุณค่าต่างๆ	มาตรการป้องกัน และแก้ไขผลกระทบสิ่งแวดล้อม	รายละเอียดการปฏิบัติตามมาตรการป้องกัน และแก้ไขผลกระทบสิ่งแวดล้อม	ปัญหา อุปสรรค และการแก้ไข	หลักฐานและ เอกสารประกอบ
4. คุณค่าคุณภาพชีวิต (ต่อ)				
4.4 สุขภาพ (ต่อ) 1) ด้านสุขภาพกาย (ต่อ) - อุบัติเหตุ	4. ติดตั้งไฟฟ้าแสงสว่างบริเวณทางเข้า -ออกโครงการให้สามารถมองเห็นรถ ที่เข้าหรือออกโครงการได้อย่างชัดเจนในช่วงเวลากลางคืน	- โครงการได้ติดตั้งไฟฟ้าส่องสว่างบริเวณทางเข้า-ออก โครงการให้สามารถมองเห็นรถที่เข้า - ออกโครงการ ได้อย่างชัดเจนในช่วงเวลากลางคืน	-	ภาพที่ 2-27
	5. จัดให้มีพนักงานคอยดูแลความสะอาดและความเป็นระเบียบเรียบร้อย บริเวณทางเดินภายในอาคารและบันไดแต่ละแห่งไม่ให้พื้นทางเดินเปียก น้ำ หรือมีการวางสิ่งของกีดขวาง อันจะก่อให้เกิดอุบัติเหตุได้	- โครงการจัดให้มีพนักงานทำความสะอาด คอยดูแล ความสะอาดและความเป็นระเบียบเรียบร้อยบริเวณ ทางเดินภายในอาคาร	-	ภาพที่ 2-34
	6. ติดตั้งไฟฟ้าส่องสว่างเพื่อให้มองเห็นช่องทางเดินได้และจัดให้มีป้ายบอก ทางหนีไฟที่มองเห็นชัดเจน ตัวอักษรสูง 15 เซนติเมตร รวมทั้งติดตาม ตรวจสอบระบบเป็นประจำทุก 3 เดือน	- โครงการได้ติดตั้งไฟฟ้าส่องสว่างภายในพื้นที่ โครงการ จัดให้มีป้ายบอกทางหนีไฟที่มองเห็นได้อย่าง ชัดเจน และจัดให้มีเจ้าหน้าที่คอยตรวจสอบระบบเป็น ประจำทุก 3 เดือน	-	ภาพที่ 2-7
	7. จัดให้มีการตรวจสอบระบบป้องกันและเตือนอัคคีภัยให้สามารถใช้งาน ได้ อยู่เสมอ หากพบว่ามีการเสียหายหรือใช้การไม่ได้ ให้รีบดำเนินการแก้ไข ทันที	- โครงการจัดให้มีการตรวจสอบระบบป้องกันอัคคีภัย ให้สามารถใช้งานได้อยู่เสมอ	-	ภาพที่ 2-15
	8. จัดอบรมและซ้อมการอพยพกรณีเพลิงไหม้อย่างน้อยปีละ 1 ครั้ง โดย ติดต่อประสานงานกับสถานีดับเพลิงตลาดพลู ให้มาจัดอบรมและซักซ้อม แผนการอพยพหนีไฟให้โครงการ	- โครงการมีการจัดอบรมและซ้อมการอพยพกรณี เพลิงไหม้อย่างน้อยปีละ 1 ครั้ง โดยจัดให้มีกิจกรรม เมื่อเดือนธันวาคม 2567	-	ภาพที่ 2-11
	9. จัดเตรียมหน่วยพยาบาลและรถพยาบาลไว้เพื่อช่วยเหลือเบื้องต้นแก่ ผู้ประสบภัย และนำผู้ที่ได้รับบาดเจ็บส่งโรงพยาบาลต่อไป	- โครงการจัดให้มีหน่วยพยาบาลไว้ในพื้นที่โครงการ เพื่อช่วยเหลือเบื้องต้นแก่ผู้ประสบภัย และนำผู้ที่ได้รับ บาดเจ็บส่งโรงพยาบาลต่อไป	-	ภาพที่ 2-33

ตารางที่ 2.2-1 (ต่อ) สรุปผลการปฏิบัติตามมาตรการป้องกันและแก้ไขผลกระทบสิ่งแวดล้อมในโครงการ นิคมโน เจริญนคร (ช่วงเปิดดำเนินการ)

องค์ประกอบทางสิ่งแวดล้อม และคุณค่าต่างๆ	มาตรการป้องกัน และแก้ไขผลกระทบสิ่งแวดล้อม	รายละเอียดการปฏิบัติตามมาตรการป้องกัน และแก้ไขผลกระทบสิ่งแวดล้อม	ปัญหา อุปสรรค และการแก้ไข	หลักฐานและ เอกสารประกอบ
4. คุณค่าคุณภาพชีวิต (ต่อ)				
4.4 สุขภาพ (ต่อ) 1) ด้านสุขภาพกาย (ต่อ) - อุบัติเหตุ	10. โครงการจะจัดให้มีแผนผังของอาคารและทางหนีไฟของแต่ละชั้น ติดไว้บริเวณโถงบันไดทุกชั้น ซึ่งทางหนีไฟจะมีป้ายบอกทางออกฉุกเฉิน ซึ่งแสดงให้เห็นได้ชัดเจนและจะไม่ใช้สีหรือรูปร่างที่กลมกลืนกับการตกแต่งป้ายอื่นๆ ที่ติดไว้ใกล้เคียงกันสำหรับป้ายบอกทางหนีไฟจะใช้สัญลักษณ์หนีไฟพร้อมระบุคำว่า "ทางหนีไฟ" และ "FIRE EXIT" ตัวอักษรสูงไม่น้อยกว่า 15 เซนติเมตร โดยตัวอักษรจะใช้สีขาวบนพื้นสีเขียว และมีไฟแสงสว่างให้เห็นเด่นชัดตลอดเวลาทั้งภาวะปกติ และภาวะฉุกเฉินไว้ที่บริเวณทางออกสู่บันไดทุก ๆ ชั้นของอาคาร	- โครงการได้จัดให้มีแผนผังของอาคารและทางหนีไฟของแต่ละชั้น ติดไว้บริเวณ โถงบันไดทุกชั้น ซึ่งทางหนีไฟจะมีป้ายบอกทางออกฉุกเฉิน ซึ่งแสดงให้เห็นได้ชัดเจน	-	ภาพที่ 2-11
2) ด้านสุขภาพจิต ได้แก่ ความเครียด ความวิตกกังวล เป็นต้น	1. โครงการต้องจัดทำข้อบังคับกำหนดหลักเกณฑ์เกี่ยวกับการพักอาศัยให้แก่ผู้พักอาศัยปฏิบัติ โดยเน้นการไม่ก่อให้เกิดการรบกวนผู้พักอาศัยในโครงการและบริเวณข้างเคียง	- โครงการได้กำหนดกฎระเบียบข้อบังคับเกี่ยวกับการพักอาศัยให้แก่ผู้พักอาศัยปฏิบัติ และแจ้งให้ผู้พักอาศัยทุกคนทราบ	-	-
	2. จัดให้มีพื้นที่สีเขียวในโครงการขนาดพื้นที่ 1,963.46 ตารางเมตร	- โครงการจัดให้มีพื้นที่สีเขียวในโครงการตามที่กำหนด	-	ภาพที่ 2-3
	3. ควบคุมดูแลการใช้ประโยชน์อาคารของผู้พักอาศัยและพนักงาน มิให้เกิดทัศนียภาพที่ไม่ดีต่อผู้พบเห็น	- โครงการจัดให้มีรั้วรอบพื้นที่ โครงการ เพื่อควบคุมไม่ให้เห็นทัศนียภาพที่ไม่ดีต่อผู้พบเห็น	-	ภาพที่ 2-2

ตารางที่ 2.2-1 (ต่อ) สรุปผลการปฏิบัติตามมาตรการป้องกันและแก้ไขผลกระทบสิ่งแวดล้อมในโครงการ นิคมโน เจริญนคร (ช่วงเปิดดำเนินการ)

องค์ประกอบทางสิ่งแวดล้อม และคุณค่าต่างๆ	มาตรการป้องกัน และแก้ไขผลกระทบสิ่งแวดล้อม	รายละเอียดการปฏิบัติตามมาตรการป้องกัน และแก้ไขผลกระทบสิ่งแวดล้อม	ปัญหา อุปสรรค และการแก้ไข	หลักฐานและ เอกสารประกอบ
4. คุณค่าคุณภาพชีวิต (ต่อ)				
4.5 ทัศนียภาพ	1. โครงการจัดให้มีพื้นที่สีเขียวชั้นที่ 1 ชั้นที่ 6 ชั้นที่ 32 และชั้นดาดฟ้า ขนาดพื้นที่รวม 1,963.46 ตารางเมตร คิดเป็นอัตราส่วนพื้นที่สีเขียวต่อผู้ พักอาศัยและพนักงาน 1.04 ตารางเมตร/คน โดยพื้นที่สีเขียวชั้นล่าง 1,040.80 ตารางเมตร และเป็นพื้นที่ปลูกไม้ยืนต้น 857.38 ตารางเมตร คิดเป็นร้อยละ 51.52 ของพื้นที่ว่างตามกฎหมายควบคุมอาคาร	- โครงการจัดให้มีพื้นที่สีเขียวในบริเวณที่กำหนด ชั้นที่ 1 ชั้นที่ 6 ชั้นที่ 32 และชั้นดาดฟ้า โดยได้ปฏิบัติตาม ตามกฎหมายควบคุมอาคารอย่างเคร่งครัด	-	ภาพที่ 2-3
	2. ดูแลสภาพพื้นที่สีเขียวของโครงการให้สวยงาม และมีความสมบูรณ์อยู่ ตลอดเวลา	- โครงการจัดให้มีเจ้าหน้าที่คอยดูพื้นที่สีเขียวของ โครงการให้สวยงาม และมีความสมบูรณ์อยู่ตลอดเวลา	-	ภาพที่ 2-3
	3. ออกแบบโครงการโดยเลือกใช้สีอาคารเป็นโทนสีกลุ่ม สีเอิร์ทโทน เพื่อให้ กลมกลืนกับสภาพแวดล้อมโดยรอบ	- โครงการออกแบบให้เลือกใช้สีอาคารเป็นโทนสีกลุ่ม สีเอิร์ทโทน เพื่อให้กลมกลืนกับสภาพแวดล้อมโดยรอบ	-	ภาพที่ 2-23
	4. ควบคุมดูแลการใช้ประโยชน์อาคารของผู้พักพักอาศัยและพนักงาน มิให้ เกิดทัศนียภาพไม่ดีต่อผู้พบเห็น	- โครงการจัดให้มีรั้วรอบพื้นที่ โครงการ เพื่อควบคุม ไม่ให้เห็นทัศนียภาพที่ไม่ดีต่อผู้พบเห็น	-	ภาพที่ 2-3
4.6 การบดบังแสงแดดและ ทิศทางลม	- โครงการต้องกำหนดให้มีมาตรการในการป้องกันและแก้ไขผลกระทบด้าน การบดบังแสงแดดและทิศทางลมที่อาจเกิดขึ้นโดยโครงการจะแจ้งอาคาร ใกล้เคียงที่อาจได้รับผลกระทบด้านการบดบังแสงแดดและทิศทางลม ณ วันที่เริ่มลงมือก่อสร้างโดยหากได้รับผลกระทบด้านการบดบังแสงแดดและ ทิศทางลมจากอาคารโครงการหรือหารือกับเจ้าของโครงการในการ แก้ไขผลกระทบดังกล่าว ตั้งแต่เริ่มก่อสร้างจนถึงภายหลังจัดตั้งนิติบุคคล แล้วเสร็จเป็นเวลา : ปี แต่หากไม่สามารถตกลงร่วมกันได้ให้แต่งตั้ง คณะกรรมการประสานแก้ไขปัญหามาจากการพัฒนาโครงการเพื่อเจรจาหา ข้อตกลงร่วมกัน	- โครงการได้กำหนดมาตรการในการป้องกันและแก้ไข ผลกระทบด้านการบดบังแสงแดดและทิศทางลมที่อาจ เกิดขึ้น โดยโครงการจะแจ้งอาคารใกล้เคียงที่อาจได้รับ ผลกระทบด้านการบดบังแสงแดดและทิศทางลม ทั้งนี้ โครงการไม่เคยมีการถูกร้องเรียนในประเด็น ดังกล่าว	-	-

ตารางที่ 2.2-1 (ต่อ) สรุปผลการปฏิบัติตามมาตรการป้องกันและแก้ไขผลกระทบสิ่งแวดล้อมในโครงการ นิคมโน เจริญนคร (ช่วงเปิดดำเนินการ)

องค์ประกอบทางสิ่งแวดล้อม และคุณค่าต่างๆ	มาตรการป้องกัน และแก้ไขผลกระทบสิ่งแวดล้อม	รายละเอียดการปฏิบัติตามมาตรการป้องกัน และแก้ไขผลกระทบสิ่งแวดล้อม	ปัญหา อุปสรรค และการแก้ไข	หลักฐานและ เอกสารประกอบ
4. คุณค่าคุณภาพชีวิต (ต่อ)				
4.7 การดูแลกลิ่นกลิ่นวิทยุและ การบดบังสัญญาณโทรทัศน์	- โครงการจะแจ้งบ้าน/อาคารที่อยู่ใกล้เคียงพื้นที่โครงการ ซึ่งอาจเป็นผู้ ได้รับผลกระทบด้านการบดบังคลื่นสัญญาณโทรทัศน์จากอาคารโครงการ ณ วันที่เริ่มก่อสร้าง เพื่อให้บ้านอาคารที่อยู่ใกล้เคียงโครงการที่ได้รับ ผลกระทบดังกล่าวสามารถติดต่อกับโครงการได้ โดยโครงการจะ ดำเนินการแก้ไขปัญหให้กับผู้ได้รับผลกระทบเหล่านี้ภายใน 2 สัปดาห์ หลังจากได้รับแจ้ง ซึ่งเงื่อนไขในการดำเนินการมาตรการดังกล่าวโครงการ จะเป็นผู้รับผิดชอบค่าใช้จ่าย โดยความรับผิดชอบจะสิ้นสุดลงภายใน ระยะเวลา 1 ปี หลังจากจดทะเบียนนิติบุคคลอาคารชุดแล้วเสร็จ	- โครงการได้กำหนดมาตรการในการป้องกันและแก้ไข ผลกระทบด้านการบดบังคลื่นสัญญาณโทรทัศน์ ที่อาจ เกิดขึ้น โดยโครงการจะแจ้งอาคารใกล้เคียงที่อาจได้รับ ผลกระทบดังกล่าว ทั้งนี้ โครงการไม่เคยมีการถูกร้องเรียนในประเด็นดังกล่าว	-	-
5. การจดทะเบียนอาคารชุด	- ในกรณีที่มีการโฆษณาขายห้องชุดในอาคารชุด ต้องเก็บสำเนาข้อความหรือ ภาพที่โฆษณา หรือหนังสือชักชวนที่นำออกโฆษณาแก่บุคคลทั่วไป ไม่ว่า จะทำในรูปแบบใดไว้ในสถานที่ทำการจนกว่าจะมีการขายห้องชุดหมด และต้องส่งเอกสารสำเนาดังกล่าวให้แก่นิติบุคคลอาคารชุดจัดเก็บไว้ อย่างน้อย 1 ชุด และสัญญาที่รัฐมนตรีประกาศกำหนดสัญญาจะซื้อจะ ขายหรือสัญญาซื้อขายห้องชุด (แบบ อช. 22) เพื่อให้เป็นไปตามมาตรา 6/1 และ 6/2 ของพระราชบัญญัติอาคารชุด (ฉบับที่ 4) พ.ศ.2551	- โครงการได้เก็บสำเนาข้อความหรือภาพที่โฆษณา หรือหนังสือชักชวนที่นำออกโฆษณาแก่บุคคลทั่วไปไว้ ในสถานที่ทำการจนกว่าจะมีการขายห้องชุดหมด และ ได้นำส่งเอกสารสำเนาดังกล่าวให้แก่นิติบุคคลอาคาร ชุดจัดเก็บไว้อย่างน้อย 1 ชุด และสัญญาที่รัฐมนตรี ประกาศกำหนดสัญญาจะซื้อจะขายหรือสัญญาซื้อขาย ห้องชุด (แบบ อช. 22) เพื่อให้เป็นไปตามมาตรา 6/1 และ 6/2 ของพระราชบัญญัติอาคารชุด (ฉบับที่ 4) พ.ศ.2551	-	-



ภาพที่ 2-1 บริเวณด้านหน้าโครงการ



ภาพที่ 2-2 รั้วรอบโครงการ



ภาพที่ 2-3 พื้นที่สีเขียว



ภาพที่ 2-3 (ต่อ) พื้นที่สีเขียว



ภาพที่ 2-3 (ต่อ) พื้นที่สีเขียว



ลานจอดรถโครงการ



ระบบระบายอากาศบริเวณลานจอดรถ

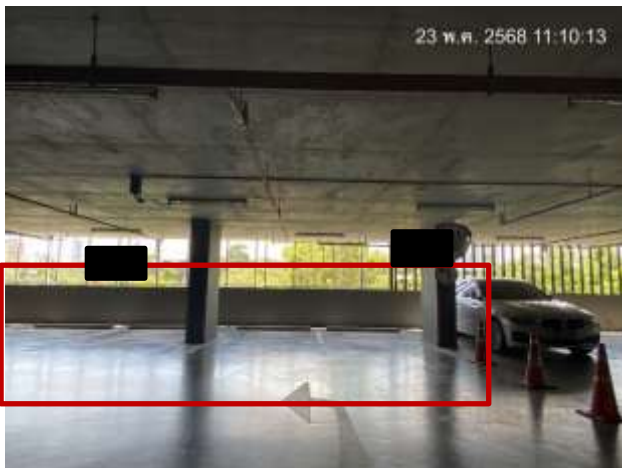


ป้ายจำกัดความสูงของรถ

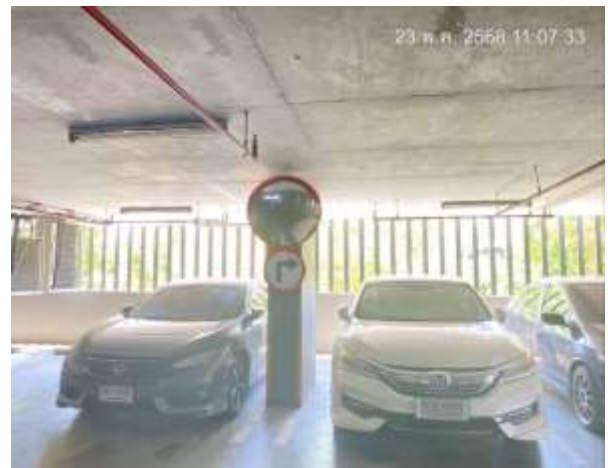


สัญลักษณ์แสดงการจราจรบริเวณลานจอดรถ

ภาพที่ 2-4 การจราจรภายในโครงการและบริเวณที่จอดรถโครงการ



ระเบียงกันบริเวณลานจอดรถ



กระจกนูนบริเวณลานจอดรถ



ป้ายให้ “ลดความเร็ว”



ป้าย “จอดรถกรุณาดับเครื่องยนต์”



สัญลักษณ์แสดงการจราจรภายในโครงการ
ภาพที่ 2-4 (ต่อ) การจราจรภายในโครงการและบริเวณที่จอดรถโครงการ



ภาพที่ 2-5 การทำความสะอาดถนนภายในโครงการ



บ่อบำบัดน้ำเสีย



มิเตอร์ไฟฟ้าของระบบบำบัดน้ำเสีย

การสูบน้ำส่วนเกินจากระบบบำบัดน้ำเสีย

ภาพที่ 2-6 ระบบบำบัดน้ำเสีย



ห้องพักมูลฝอยทั่วไป



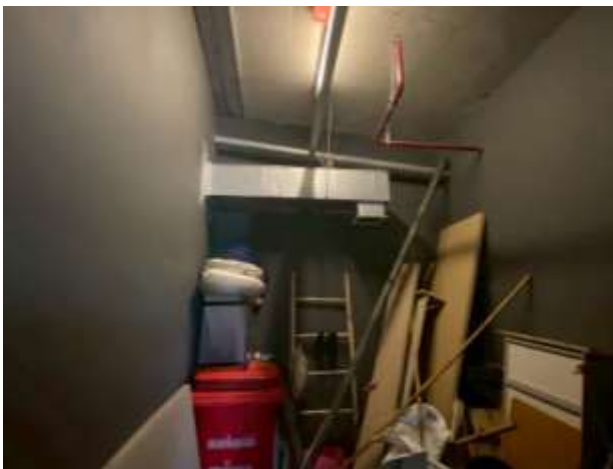
ห้องพักมูลฝอยเปียก



ห้องพักมูลฝอยรีไซเคิล



ท่อระบายน้ำในห้องพักมูลฝอย



เครื่องดูดอากาศภายในห้องพักมูลฝอย



รถสำนักงานเขตมาเก็บมูลฝอยภายในโครงการ

ภาพที่ 2-7 การจัดการขยะ



ทำความสะอาดห้องพักมูลฝอย



ถังมูลฝอยแยกประเภท

ภาพที่ 2-7 (ต่อ) การจัดการขยะ



ถังเก็บน้ำใช้ชั้นดาดฟ้า

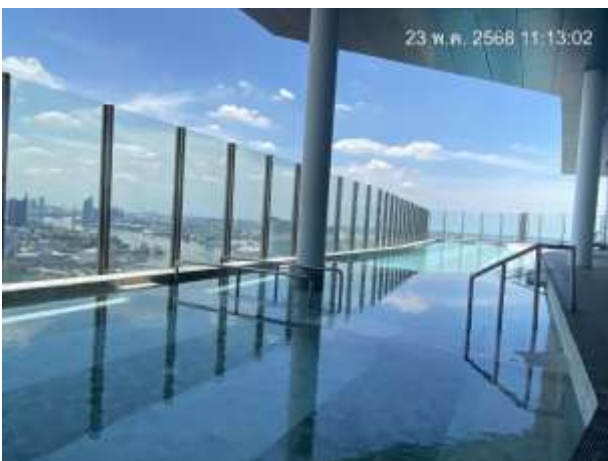


ถังเก็บน้ำใช้ชั้นใต้ดิน

ภาพที่ 2-8 ระบบน้ำใช้ของโครงการ



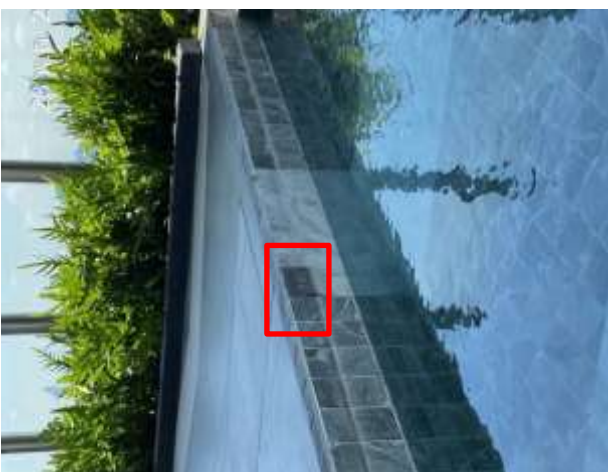
การทำความสะอาดถังเก็บน้ำใช้
ภาพที่ 2-8 (ต่อ) ระบบน้ำใช้ของโครงการ



สระว่ายน้ำของโครงการ



ห่วงชูชีพ เสื้อชูชีพและไม้ช่วยชีวิต



ป้ายบอกระดับความลึกของสระ



กฎระเบียบการใช้สระว่ายน้ำ

ภาพที่ 2-9 สระว่ายน้ำโครงการ



เจ้าหน้าที่ทำความสะอาดพื้นที่สระว่ายน้ำ



ที่ล้างตัวก่อนลงสระว่ายน้ำ



การล้างทำความสะอาดสระว่ายน้ำ



การ
วัด
ค่า



ป้ายประชาสัมพันธ์ “กรุณาสวมชุดว่ายน้ำตามหลักสากลและป้าย
แสดงวิธีการช่วยชีวิตคนจมน้ำ”



ห้องเครื่องปั๊มสระว่ายน้ำ

ภาพที่ 2-9 (ต่อ) สระว่ายน้ำโครงการ



ห้อง MDB



ห้อง Generator



เจ้าหน้าที่ดูแลห้องระบบไฟฟ้า

ไฟฟ้าส่องสว่างภายในอาคาร

ภาพที่ 2-10 ระบบไฟฟ้าของโครงการ



ไฟฟ้าส่องสว่างบริเวณโดยรอบโครงการ



ไฟฟ้าส่องสว่างบริเวณทางเข้า-ออกโครงการ



ห้องไฟฟ้าตามชั้นพักอาศัย



ไฟฉุกเฉิน

ภาพที่ 2-10 (ต่อ) ระบบไฟฟ้าของโครงการ



ห้องเครื่องสูบน้ำดับเพลิง



ตู้เก็บอุปกรณ์ดับเพลิงพร้อมวิธีการใช้งาน

ภาพที่ 2-11 ระบบป้องกันอัคคีภัย



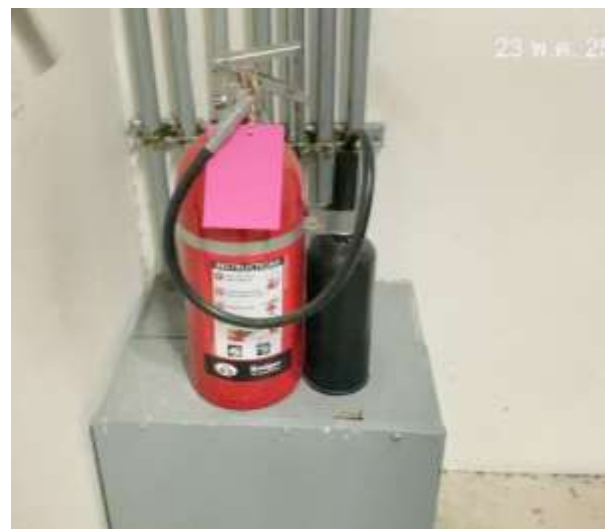
Manual station



Fire Alarm



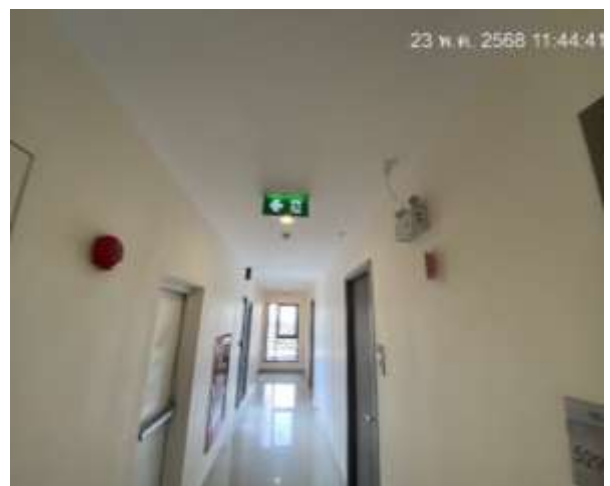
หัวรับน้ำดับเพลิงหน้าโครงการ



ถังดับเพลิงแบบมือถือ



หัวจ่ายดับเพลิงอัตโนมัติและเครื่องตรวจจับควัน



ป้ายบอกทางหนีไฟ

ภาพที่ 2-11 (ต่อ) ระบบป้องกันอัคคีภัย



ลิฟต์ดับเพลิง



แผนแสดงทางหนีไฟ



บันไดหนีไฟ



หมายเลขชั้น



จุดรวมพล



การฝึกอบรมการซ้อมดับเพลิง

ภาพที่ 2-11 (ต่อ) ระบบป้องกันอัคคีภัย

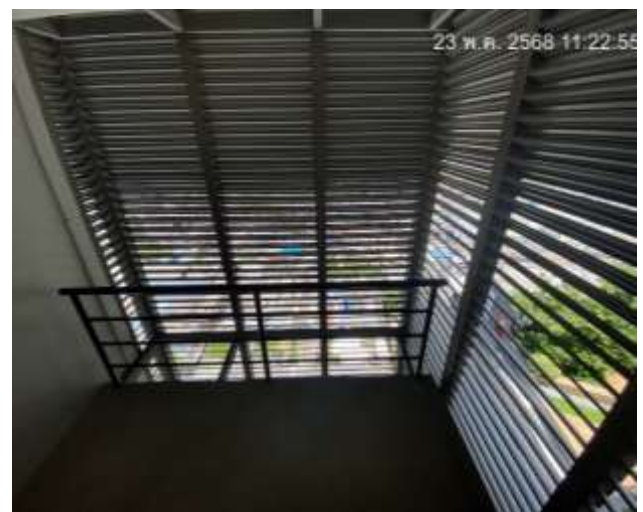


การซ้อมดับเพลิงประจำปี

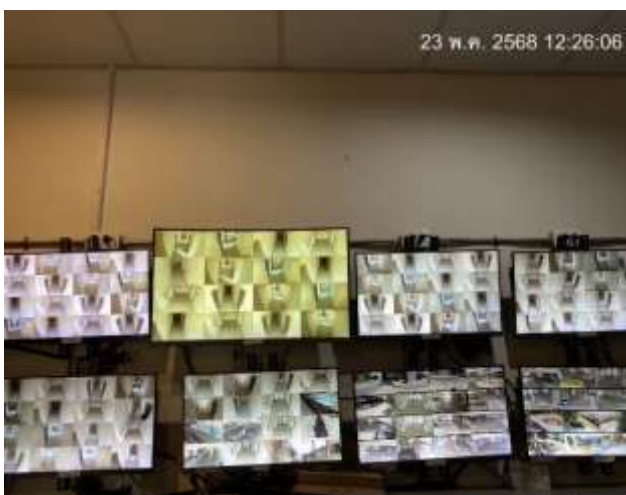


แผนผังการหนีไฟ

ภาพที่ 2-11 (ต่อ) ระบบป้องกันอัคคีภัย



ภาพที่ 2-12 ระบบระบายอากาศ



ภาพที่ 2-13 ระบบระบายอากาศ



ภาพที่ 2-14 การเลือกใช้สุขภัณฑ์ประหยัดน้ำ



ภาพที่ 2-15 การตรวจเช็คประจำวัน ระบบไฟฟ้า ระบบปรับอากาศ เส้นท่อประปา ระบบสาธารณูปโภค และอื่นๆ



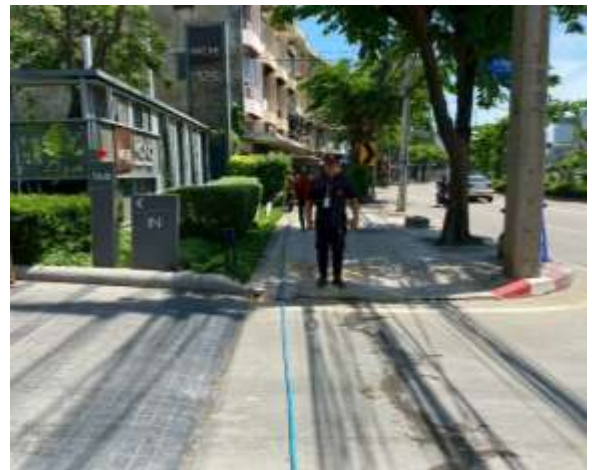
ภาพที่ 2-15 (ต่อ) การตรวจเช็คประจำวัน ระบบไฟฟ้า ระบบปรับอากาศ เส้นท่อประปา ระบบสาธารณูปโภค และ
อื่นๆ



ภาพที่ 2-16 การรณรงค์ประหยัดพลังงาน



ภาพที่ 2-17 การล้างเครื่องปรับอากาศ



ภาพที่ 2-18 เจ้าหน้าที่รักษาความปลอดภัยบริเวณทางเข้า-ออก



ภาพที่ 2-19 ระบบระบายน้ำ



ภาพที่ 2-20 เจ้าหน้าที่ฉีดแมลง



ภาพที่ 2-21 การดูแลพื้นที่สีเขียว



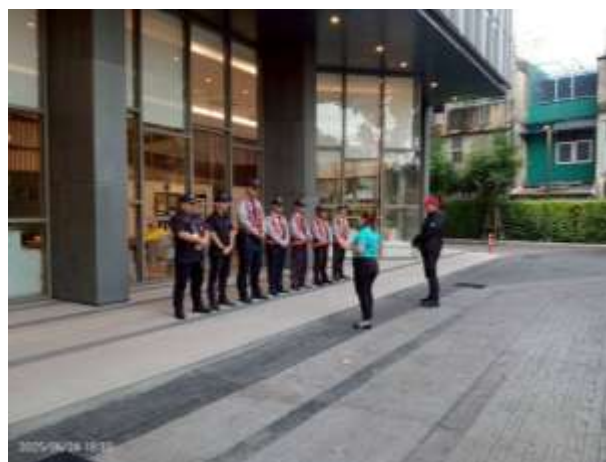
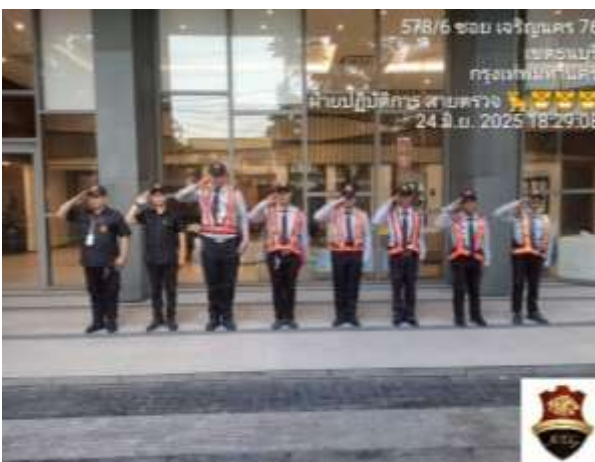
ภาพที่ 2-22 ทางเดินภายในอาคาร



ภาพที่ 2-23 การตรวจสอบหน้าต่างช่องลม



ภาพที่ 2-24 ลักษณะการสร้างอาคาร



ภาพที่ 2-25 อบรมเจ้าหน้าที่ รปภ.



ภาพที่ 2-26 ทำความสะอาดหลอดไฟ



ภาพที่ 2-27 ห้องเครื่องลิฟต์



ภาพที่ 2-28 ไฟส่องสว่างในเวลากลางคืน



ภาพที่ 2-29 ไฟส่องสว่างบริเวณสระว่ายน้ำในเวลากลางคืน



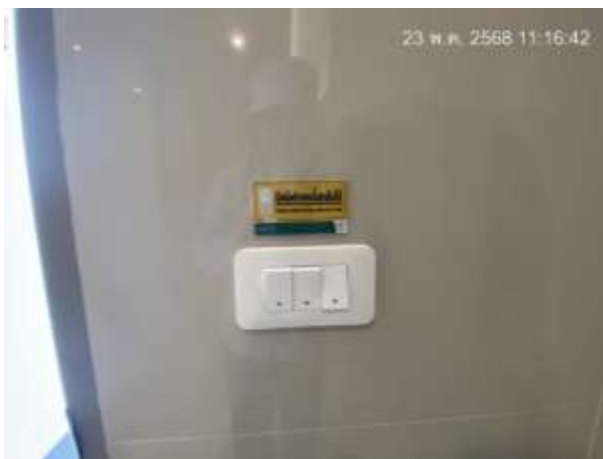
ภาพที่ 2-30 กล่องรับความคิดเห็น



ภาพที่ 2-31 บ่อท่อน้ำ



ภาพที่ 2-32 ป้ายประชาสัมพันธ์ต่าง ๆ



ภาพที่ 2-33 สวิตช์ไฟฟ้า



ภาพที่ 2-34 อุปกรณ์ปฐมพยาบาลเบื้องต้น



ภาพที่ 2-35 เจ้าหน้าที่ทำความสะอาดภายในโครงการ